

EDISION®

HDMI MODULATOR 3in1 mini

HDMI Modulator to DVB-T, DVB-C or ISDB-T

DVB-T DVB-C ISDB-T



mini
size

Manual de usuario / Manuale utente / Manuel d'utilisation

ES IT FR

(ES)

Felicidades por comprar un EDISION HDMI MODULATOR 3in1 mini. Por favor tenga en cuenta que esta información es válida en el momento de la publicación. La información actual y los manuales de usuario detallados se pueden encontrar en Internet en: **www.edision.gr**

(IT)

Complimenti per aver acquistato un EDISION HDMI MODULATOR 3in1 mini. Si prega di notare che queste informazioni sono valide al momento della pubblicazione. Informazioni aggiornate e manuali utente dettagliati sono disponibili su Internet all'indirizzo: **www.edision.gr**

(FR)

Nous vous félicitons d'avoir acheté un EDISION HDMI MODULATOR 3in1 mini. Veuillez noter que ces informations sont valables au moment de leur publication. Les informations à jour et les manuels d'utilisation détaillés sont disponibles sur Internet à l'adresse suivante: **www.edision.gr**

| | |
|--|----|
| > INTRODUCCIÓN..... | 6 |
| > CARACTERÍSTICAS | 7 |
| > ESPECIFICACIONES TÉCNICAS..... | 7 |
| > ESPECIFICACIONES RF | 8 |
| > CONEXIÓN Y FUNCIONAMIENTO | 9 |
| > EL PAQUETE INCLUYE..... | 11 |
| > MENÚ PRINCIPAL | 12 |
| > CONFIGURACIÓN DE EXTRACCIÓN (CFG) | 14 |
| > IMPORTACIÓN DE CONFIGURACIÓN (CFG) | 16 |
| > FUNCIÓN FAST PRE-CONFIG / 50 ID SELECCIONABLES | 17 |
| > SOLUCIÓN DE PROBLEMAS..... | 18 |
| > EJEMPLO DE INSTALACIÓN | 20 |

| | |
|---|----|
| > INTRODUZIONE..... | 21 |
| > CARATTERISTICHE..... | 22 |
| > SPECIFICHE TECNICHE | 22 |
| > SPECIFICHE RF | 23 |
| > CONNESSIONE E FUNZIONAMENTO | 24 |
| > LA CONFEZIONE COMPRENDE | 26 |
| > MENU PRINCIPALE..... | 27 |
| > CONFIGURAZIONE ESTRAZIONE (CFG) | 29 |
| > IMPORTAZIONE DELLE CONFIGURAZIONI (CFG)..... | 31 |
| > FUNZIONE FAST PRE-CONFIG / 50 ID SELEZIONABILI..... | 32 |
| > RISOLUZIONE DEI PROBLEMI | 33 |
| > ESEMPIO DI INSTALLAZIONE | 35 |

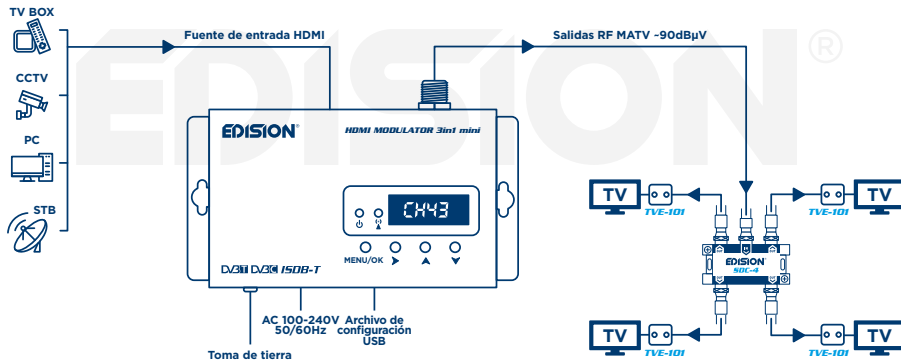
| | |
|---|----|
| > INTRODUCTION..... | 36 |
| > CARACTÉRISTIQUES | 37 |
| > SPÉCIFICATIONS TECHNIQUES..... | 37 |
| > SPÉCIFICATIONS RF | 38 |
| > CONNECTION & FONCTIONNEMENT | 39 |
| > LE FORFAIT COMPREND..... | 41 |
| > MENU PRINCIPAL | 42 |
| > EXTRACTION DE CONFIGURATION (CFG)..... | 44 |
| > IMPORTATION DE CONFIGURATION (CFG)..... | 46 |
| > FONCTION PRÉ-CONFIG RAPIDE / 50 ID SÉLECTIONNABLES..... | 47 |
| > DÉPANNAGE..... | 48 |
| > EXEMPLE D'INSTALLATION..... | 50 |

> INTRODUCCIÓN

Modulador HDMI digital de monocanal en tamaño mini. La entrada de señal HDMI desde cualquier fuente HDMI (Receptor de satélite, TV Box, CCTV, DVD, Digital Signage, etc.) se puede convertir hasta una salida de señal FULL HD 1080p, Digital Terrestrial DVB-T, ISDB-T o Cable DVB-C, en banda VHF/UHF. Produce una salida de señal de excelente calidad, combinada con una configuración confiable, fácil y rápida con la función de preconfiguración y un funcionamiento estable en cualquier esquema de instalación.

EJEMPLO DE APLICACIÓN

INTERIOR



> CARACTERÍSTICAS

- Modulador HDMI a DVB-T, DVB-C o ISDB-T
- Señal de ENTRADA: 1x HDMI
- Señal de SALIDA RF: 1 x Digital Terrestre DVB-T, ISDB-T o Cable DVB-C MPEG4
- Margen de frecuencia:
- DVB-T: VHF (CH.5-12) & UHF (CH.21-69)
- ISDB-T: VHF (CH.7-13) & UHF (CH.14-69)
- DVB-C: 47-862 MHz
- Alta resolución de video de hasta 1080p 60FPS
- Nivel de salida de RF ajustable / predeterminado 90dbμV
- MER más de 35dB
- Función de preconfiguración rápida / 50 ID seleccionables
- Archivo de configuración de respaldo por USB
- Actualización de software por USB
- Conexiones: HDMI IN, RF OUT, USB, DC 5V/2.0A, GROUND
- Pantalla LED de 4 dígitos
- 4 botones de pantalla: Bloqueo de botones, Menú/OK, Selección derecha, Selección arriba/abajo
- Dimensiones 132x84x31 mm (tamaño mini)
- Fuente de alimentación: AC 100-240 50/60Hz / Bajoconsumo de energía

> ESPECIFICACIONES TÉCNICAS

| | |
|-----------------------------|---|
| Procesador | 800MHz 32Bit ARM9 CPU |
| Memoria | DDRIII 16bit 1GBit/s (Embedded) & NOR Flash 32Mbit |
| Entrada | HDMI v1.4a |
| Tipo de USB | USB 2.0 HOST, Soporte Fat32 |
| Consumo de Energía | 10W max, 100-240V AC a DC adaptador 5V 2A |
| Codificador de Video | MPEG1, MPEG2 MP@HL, MPEG4 SP@L3 to ASP@L5, MPEG4 AVC HP@level4.1, MP@level4.1 |
| Relación de Aspecto | 16:9 wide screen, 4:3 letter box, 4:3 pan scan |
| Resolución | Hasta 1080p@60FPS |
| Codificador de audio | MPEGI L1/2, MPEGII LII, AAC LC, HE-AAC v1/v2 (2-CH) |

> ESPECIFICACIONES RF

| | |
|-----------------------------|---|
| Señal de SALIDA RF | DVB-T, DVB-C o ISDB-T / VHF & UHF band |
| Margen de frecuencia | DVB-T: VHF (CH.5-12) & UHF (CH.21-69), DVB-C: 47-862 MHz, ISDB-T: VHF (CH.7-13) & UHF (CH.14-69) |
| Impedancia | 50Ω |
| FEC | 1/2, 2/3, 3/4, 5/6, 7/8 |
| Guard Interval | 1/4, 1/8, 1/16, 1/32 |
| Constelación | DVB-T/ISDB-T: QPSK, 16, 64 QAM / DVB-C: 16, 32, 64, 128, 256 QAM |
| Nivel de salida RF | -90dBuV Ajustable de 0 a -14dB 0 a + 6d |
| Banda ancha | 6MHZ, 7MHZ, 8MHZ |
| FFT | 2K, 8K |
| Reed Solomon | 202, 188, T=8 |
| Symbol Rate | Hasta 31.668 MBPS |
| MER | >35dB a nivel máximo de salida de RF |

> CONEXIÓN Y FUNCIONAMIENTO

1. Conectar un cable HDMI desde la salida HDMI de la fuente / del dispositivo al HDMI Modulador HDMI IN (1).
2. Conectar un cable coaxial RF desde el RF OUT (2) a la Red RF o a una entrada ANT IN de un televisor MPEG4.
3. En caso de que haya más de un HDMI Modulador en la misma instalación, elegir una ID diferente para cada modulador (de los 50 preinstalados en el dispositivo).
4. Conectar el punto de la conexión a tierra (3) del HDMI Modulador a un punto de la conexión a tierra adecuado.
5. Conectar la fuente de alimentación DC 5V de la PSU a la entrada de alimentación de DC del HDMI Modulador (4).
6. Continuar con la búsqueda de canales en su televisor o receptor.

1. Entrada HDMI
2. Salida RF
3. Toma de tierra
4. Entrada DC 5V 2A



**ON/OFF**

Estado ON/OFF del dispositivo HDMI Modulador

**SEÑAL HDMI IN**

Conectar el cable HDMI al HDMI IN y cuando la luz verde se encienda, la señal estará activa

> EL PAQUETE INCLUYE

- HDMI Modulator 3in1 mini
- Fuente de alimentación 5V/2.0A EU
- Tornillos de montaje
- Manual de usuario



> MENÚ PRINCIPAL

Para ingresar a las opciones del menú principal, presionar **una vez** la tecla Menú/OK y usar las teclas **derecha** o **abajo/arriba** para navegar dentro del menú principal.

- Para guardar la configuración seleccionada presione una vez la tecla **MENÚ/OK** y confirme con SÍ o NO presionando las Tecla derecha y presionenuevamente la tecla MENÚ/OK. La configuración se está guardando, ino apague!



Frequency (sólo en modo DVB-C)



Muestra la frecuencia de salida de RF seleccionada en la señal del cable de modulación DVB-C. Utilice las teclas derecha o abajo/arriba para cambiar la selección.

QAM (sólo en modo DVB-C)



Muestra el QAM en la modulación DVB-C. Utilice las teclas abajo/arriba para cambiar la selección.

Channel (sólo en modo DVB-T o ISDB-T)



Muestra la salida actual del canal de RF. Utilice las teclas abajo/arriba para cambiar la selección.

Pre-config ID



Muestra el ID actual. Utilice las teclas abajo/arriba para cambiar la selección.

RF level

Muestra el nivel de salida de RF. Utilice las teclas abajo/arriba para cambiar la selección.

Soft Version

Muestra la versión de Software.

LCN Type

Muestra el tipo de LCN actual. Utilice las teclas abajo/arriba para cambiar la selección.

TV Standard

Muestra las señales de modulación TV STANDARD. Utilizar las teclas arriba/abajo para cambiar la selección de DVB-T, DVB-C, o ISDB-T.

Factory reset

Valores predeterminados de fábrica. Presionar la tecla arriba para restaurar los valores predeterminados de fábrica.

Save to USB

Extracto de configuración. Presionar la tecla arriba para extraer la configuración actual al dispositivo de almacenamiento USB.

> CONFIGURACIÓN DE EXTRACCIÓN (CFG)

Para una configuración avanzada del modulador HDMI, debe extraer el archivo de configuración a una unidad USB, modificarlo e importarlo nuevamente en el modulador HDMI.

Para extraer el archivo de configuración llamado **jedi_config.txt***, debe conectar una unidad **USB**** a la ranura USB, ingresar al **menú principal**, seleccionar **CFG** y presionar la **tecla arriba** para extraer el archivo a la unidad USB.

Cuando aparezca el mensaje **“SUCC”** el proceso ha sido terminado exitosamente.

***IMPORTANTE:** *No se debe cambiar el nombre del archivo de configuración jedi_config.txt!*

****IMPORTANTE:** *Utilizar solo particiones FAT32! En cualquier otro caso, el mensaje “FAIL” indicará que el proceso no se ha completado.*

Detalles del archivo de configuración (jedi_config.txt)®

| <attribute>value<attribute> | Descripción: valores permitidos |
|---|---|
| DVB-T or ISDB-T MODE <channel>43<\channel> | RF channel: DVB-T 05-12 & 21-69 ISDB-T 07-13 & 14-69 |
| DVB-C MODE <frequency>474000<\frequency> | RF Output Frequency: DVB-C 47-862 MHz |
| DVB-C MODE <qam>4<\qam> | DVB-C QAM 0=16QAM, 1=32QAM, 2=64QAM, 3=128QAM, 4=256QAM |
| DVB-C MODE <symbolrate>6900000<\symbolrate> | DVB-C Symbolrate Width: 200 up to 6960000 KHz |
| DVB-T or ISDB-T MODE <bandwidth>8000<\bandwidth> | Channel Bandwidth: 6000, 7000, 8000 KHz |
| <FEC>2<\FEC> | FEC: 0: 1/2, 1: 2/3, 2: 3/4, 3: 5/6, 4: 7/8 |
| <FFT>1<\FFT> | FFT: 0: 2K, 1: 8K, 2: 4K |

| <attribute>value</attribute> | Descripción: valores permitidos |
|--------------------------------------|--|
| <GI>0</GI> | Guard Interval: 0: 1/32, 1: 1/16, 2: 1/8, 3: 1/4 |
| <Name>TV-1</Name> | Channel Name: Max 12 characters |
| <RF_Level>0</RF_Level> | RF Level: 6,4,2,0,-2,-4,-6,-8,-10,-12,-14 |
| <LCN_Type>1</LCN_Type> | LCN Type: 0: ITC(Norway), 1: Italy |
| <LCN>1</LCN> | LCN: 1 to 999 |
| <TSID>1</TSID> | Transport Stream ID: 1 to 65534 |
| <ONID>1</ONID> | Original Network ID: 1 to 65534 |
| <NetworkID>1</NetworkID> | Network ID: 1 to 65534 |
| <audio_bitrate>3</audio_bitrate> | Audio Bitrate: 0=64kbps, 1=96kbps, 2=128kbps, 3=192kbps, 4=256kbps, 5=320kbps, 6=384kbps |
| <PCR_GAP>0</PCR_GAP> | PCR Gap: Audio/Video sync max +-5 |
| <audio_format>0</audio_format> | Audio format: 0 MPEG2 L2, 1 AAC MPEG2 |
| <videopid>1002</videopid> | Video PID: 1 to 8000 |
| <audiopid>1001</audiopid> | Audio PID: 1 to 8000 |
| <pmtpid>1003</pmtpid> | PMT PID: 1 to 8000 |
| <serviceID>1000</serviceID> | Service ID: 1 to 9999 |
| <video_bitrate>12500</video_bitrate> | Video Bitrate: 0 to 31668 Mbps |
| <Netname>EDISION</Netname> | Network Name, Max 12 characters |
| <TV_Standard>0</TV_Standard> | Modulation Mode: 0 DVB-T, 1 DVB-C, 2 ISDB-T |

> IMPORTACIÓN DE CONFIGURACIÓN (CFG)

Para importar el archivo de configuración **jedi_config.txt**, debe guardar el archivo dentro del root directory* de una unidad USB, insertar la unidad en la ranura USB y apagar y encender su HDMI Modulator. Cuando vea este mensaje **“CFG”**, presione el botón MENU / OK para confirmar el proceso de importación. Cuando se complete el proceso, la unidad se reiniciará con nuevas configuraciones.

***IMPORTANTE:** Utilizar solo particiones FAT32. En cualquier otro caso, el archivo de configuración no se leerá y el dispositivo se reiniciará normalmente.



> FUNCIÓN FAST PRE-CONFIG / 50 ID SELECCIONABLES

Esta función permite al usuario operar la unidad sin problemas al configurar automáticamente la información de la tabla de transmisión adecuada para proporcionar una instalación más conveniente, fácil de ajustar en cualquier momento sin necesidad de herramientas*!

Esta característica es importante cuando hay varios moduladores HDMI operando dentro de la misma red de distribución coaxial de TV. El usuario debe cambiar la información de la tabla de transmisión de cada unidad para que los dispositivos del usuario final puedan recibir los canales.

***IMPORTANTE:** Si desea cambiar el nombre del canal listo de una ID, primero debe seleccionar la Pre-config ID o seguir la función CFG para exportar, editar y cargar el archivo de configuración modificado al modulador HDMI.

EJEMPLO DE 7 * ID DIFERENTES:

| | ID01 | ID02 | ID03 | ID04 | ID05 | ID06 | ID07 |
|-----------|------|------|------|------|------|------|------|
| Name | TV-1 | TV-2 | TV-3 | TV-4 | TV-5 | TV-6 | TV-7 |
| LCN | 1 | 2 | 3 | 4 | 5 | 6 | 7 |
| TSID | 1 | 2 | 3 | 4 | 5 | 6 | 7 |
| ONID | 1 | 2 | 3 | 4 | 5 | 6 | 7 |
| NetworkID | 1 | 2 | 3 | 4 | 5 | 6 | 7 |
| Videopid | 2101 | 2102 | 2103 | 2104 | 2105 | 2106 | 2107 |
| Audiopid | 2201 | 2202 | 2203 | 2204 | 2205 | 2206 | 2207 |
| PmtplD | 2301 | 2302 | 2303 | 2304 | 2305 | 2306 | 2307 |
| ServiceID | 2401 | 2402 | 2403 | 2404 | 2405 | 2406 | 2407 |

***IMPORTANTE:** 7 configuraciones de ID de muestra, de las 50 instaladas en el modulador HDMI.

> SOLUCIÓN DE PROBLEMAS

El dispositivo no arranca

- Asegurarse de que la fuente de alimentación esté conectada
- Verificar el voltaje de la fuente de alimentación

No puedo exportar el archivo de configuración

- Asegurarse de que su unidad USB esté funcionando
- Asegurarse de que el sistema de archivos sea FAT32

El canal modulado no se produce en RF OUT

- Asegurarse de que el televisor tenga un sintonizador DVB-T, DVB-C o ISDB-T MPEG4
- Asegurarse de que el número de canal de salida de RF seleccionado no sea el mismo que el de un canal de TV recibido o el mismo que el de otra salida de modulador
- En caso de que HDMI Modulador esté conectado en línea con la antena aérea o televisión por cable, desconectar la antena aérea, conectar solo el modulador y vuelva a intentar

Aparece el mensaje “iSignal Loss!” en la pantalla

- Comprobar el cable HDMI y la conexión, con respecto al cable en sí y la entrada y salida HDMI
- Asegurarse de que la señal HDMI sea compatible con los formatos admitidos

El sonido no está sincronizado con el video

- Desde el menú “PCR Gap”, ajustar hasta que obtenga la sincronización perfecta de audio / video

Aparece el mensaje “Resolution not support”

- Asegurarse de que la salida de video de la fuente no exceda la resolución 1080p@60FPS

El número de canal en la lista no aparece correctamente

- Asegurarse de que el televisor admita las funciones LCN (Numeración lógica de canales) y esté ENCENDIDO
- Asegurarse de haber seleccionado el tipo de LCN correcto
- Asegurarse de que no se haya seleccionado el mismo LCN en más de un dispositivos

El video (imagen) del HDMI Modulador parece ser de otro HDMI Modulador

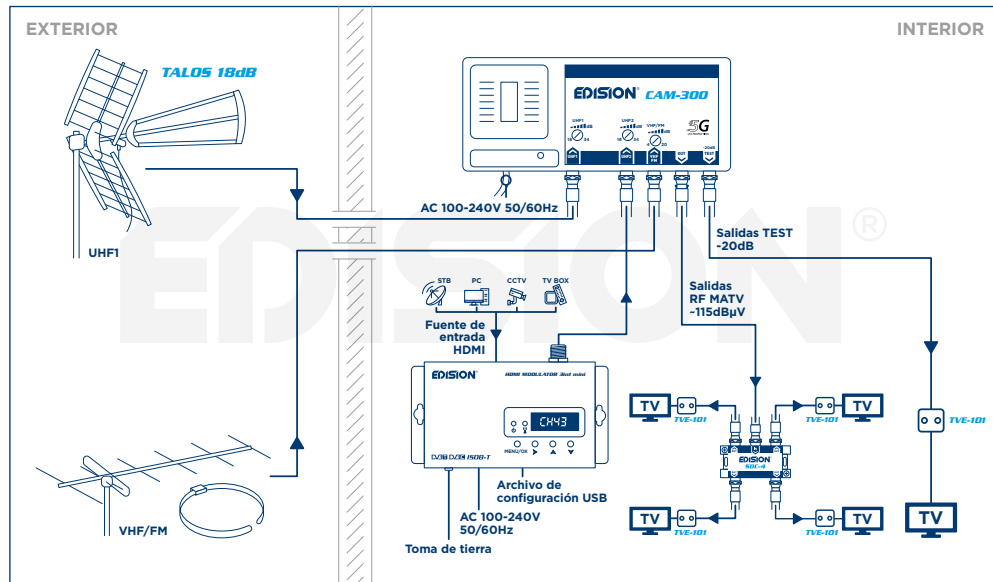
- Asegurarse de que el ID de la Pre-Configuración Rápida (Fast Pre-Config) no entre en conflicto con el ID de la Pre-Configuración Rápida (Fast Pre-Config) de otra unidad



Para más consultas o solución de problemas avanzada, comunicarse con nuestro soporte técnico en **support@edision.gr**

El certificado CE del producto está disponible en nuestra página web, visitando este enlace: **www.edision.gr/en/support**

> EJEMPLO DE INSTALACIÓN

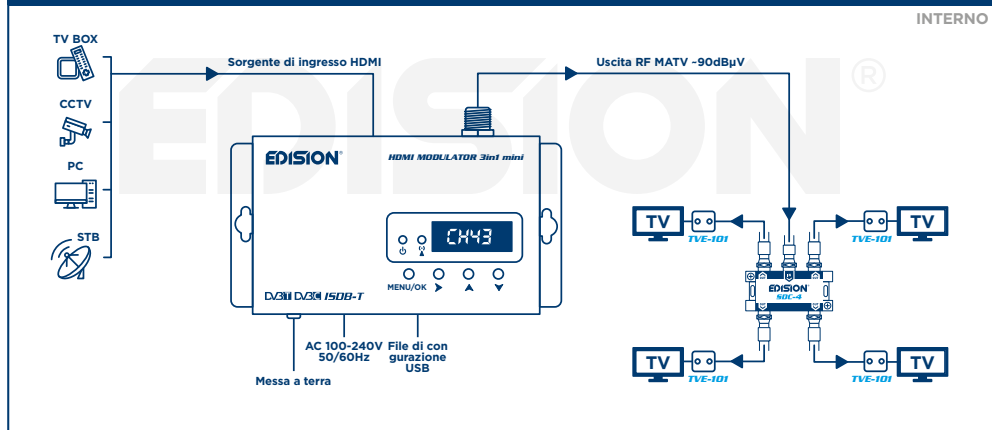


> INTRODUZIONE

Modulatore HDMI digitale monocanale FULL HD, in formato mini. L'ingresso del segnale HDMI da qualsiasi sorgente HDMI (ricevitori satellitari, TV Box, CCTV, DVD, Digital Signage, ecc.) può essere convertito fino a 1080p, uscita del segnale digitale terrestre DVB-T, ISDB-T o Cavo DVB-C MPEG4, in banda VHF/UHF. Produce un segnale di uscita di qualità eccellente, combinato con una configurazione affidabile, facile e veloce con la funzione di pre-configurazione e un funzionamento stabile in qualsiasi schema di installazione.

ESEMPIO DI APPLICAZIONE

INTERNO



> CARATTERISTICHE

- Modulatore HDMI su DVB-T, DVB-C o ISDB-T
- Segnale d' INGRESSO: 1x HDMI
- Segnale di USCITA RF: 1 x Digitale Terrestre DVB-T, ISDB-T o Cavo DVB-C MPEG4
- Intervallo di frequenze:
- DVB-T: VHF (CH.5-12) & UHF (CH.21-69)
- ISDB-T: VHF (CH.7-13) & UHF (CH.14-69)
- DVB-C: 47-862 MHz
- Alta risoluzione video fino a 1080p 60FPS
- Livello di uscita RF regolabile / predefinito 90 dbμV
- MER superiore a 35dB
- Funzione di preconfigurazione rapida / 50 ID selezionabili
- Backup del file di configurazione tramite USB
- Aggiornamento software tramite USB
- Connessioni: HDMI IN, RF OUT, USB, DC 5V/2.0A, GROUND
- Schermo LED a 4 cifre
- 4 pulsanti sullo schermo: Blocco pulsanti, Menu/OK, Selezione destra, Selezione su/giù.
- Dimensioni: 132x84x31 mm (mini formato)
- Alimentazione: AC 100-240 50/60Hz / Basso consumo energetico

> SPECIFICHE TECNICHE

| | |
|------------------------------|---|
| Processore | 800MHz 32Bit ARM9 CPU |
| Memoria | DDRIII 16bit 1Gbit/s (Embedded) & NOR Flash 32Mbit |
| Ingresso | HDMI v1.4a |
| Tipo USB | USB 2.0 HOST, Supporto Fat32 |
| Consumo di energia | 10W max, 100-240V AC a Adattatore DC 5V 2A |
| Codificatore video | MPEG1, MPEG2 MP@HL, MPEG4 SP@L3 to ASP@L5, MPEG4 AVC HP@level4.1, MP@level4.1 |
| Rapporto d'Aspetto | 16:9 wide screen, 4:3 letter box, 4:3 pan scan |
| Risoluzione | fino 1080p@60FPS |
| Codificatore d' audio | MPEGI L1/2, MPEGII LII, AAC LC, HE-AAC v1/v2 (2-CH) |

> SPECIFICHE RF**Segnale di Uscita**

DVB-T, DVB-C o ISDB-T / VHF & UHF

Intervallo di frequenzeDVB-T: VHF (CH.5-12) & UHF (CH.21-69), DVB-C: 47-862 MHz,
ISDB-T: VHF (CH.7-13) & UHF (CH.14-69)**Impedenza**

50Ω

FEC

1/2, 2/3, 3/4, 5/6, 7/8

Guard Interval

1/4, 1/8, 1/16, 1/32

Costellazione

DVB-T/ISDB-T: QPSK, 16, 64 QAM / DVB-C: 16, 32, 64, 128, 256 QAM

Livello di uscita RF

-90dBuV Regolabile da 0 a -14dB 0 to +6dB

Larghezza di banda

6MHZ, 7MHZ, 8MHZ

FFT

2K, 8K

Reed Solomon

202, 188, T=8

Symbol Rate

fino a 31.668 MBPS

MER

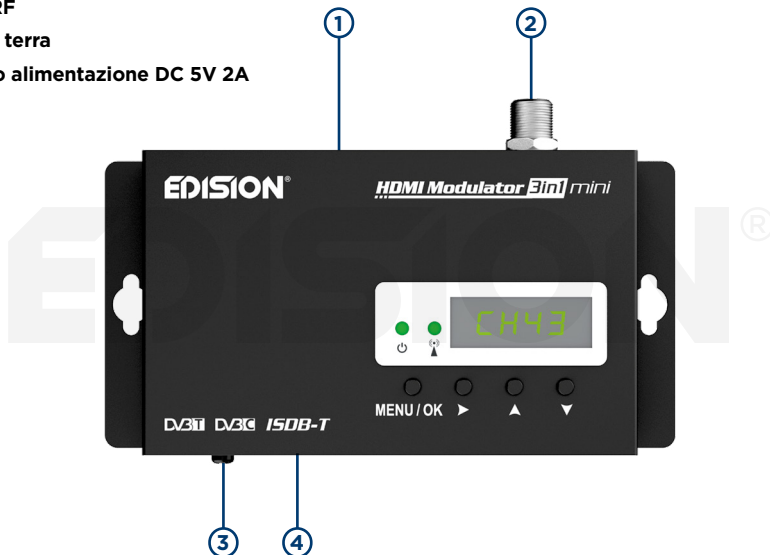
>35dB al livello di uscita RF massimo

> CONNESSIONE E FUNZIONAMENTO

1. Collegare un cavo HDMI del dispositivo HDMI alla porta HDMI IN (1) del modulatore.
2. Collegare un cavo coassiale RF dal RF OUT (2) alla rete RF o a un ANT IN di una TV MPEG4.
3. Nel caso in cui ci siano più di un Modulatore HDMI nella stessa installazione, scegliere un ID diverso per ogni modulatore (dai 50 preinstallati nel dispositivo).
4. Collegare il punto di messa a terra (3) del Modulatore HDMI a un punto di messa a terra appropriato.
5. Collegare l'alimentatore DC 5V dall'alimentatore all'ingresso di alimentazione DC del Modulatore HDMI (4).
6. Procedere alla ricerca dei canali sulla TV o sul STB.

EDISION®

1. Ingresso HDMI
2. Uscita RF
3. Messa a terra
4. Ingresso alimentazione DC 5V 2A



**ON/OFF**

Stato ON/OFF del dispositivo Modulatore HDMI

**SEGNALE HDMI IN**

Collega il cavo HDMI al HDMI IN e quando la luce verde si accende, il segnale è attivo

> LA CONFEZIONE COMPRENDE

- HDMI Modulator 3in1 mini
- Alimentatore 5V/2.0A EU
- Bulloni di montaggio
- Manuale utente



> MENU PRINCIPALE

Per accedere alle opzioni del menu principale, **premere una volta il tasto Menu/OK** e **utilizzare i tasti destra o su/giù** per navigare nel menu principale.

- Per salvare la configurazione selezionata premere una volta il tasto MENU/OK e confermare con SI o NO premendo i tasti destra e premere nuovamente il tasto MENU/OK. La configurazione è in fase di salvataggio, per favore non spegnere!



Frequency (solo in modalità DVB-C)



Mostra la frequenza di uscita RF selezionata nel segnale di modulazione del cavo DVB-C. Utilizzare i tasti destra e su/giù per modificare la selezione.

QAM (solo in modalità DVB-C)



Mostra il QAM nella modulazione DVB-C. Utilizzare i tasti su/giù per modificare la selezione.

Channel (solo in modalità DVB-T o ISDB-T Mode)



Mostra l'attuale uscita del canale RF. Utilizzare i tasti su/giù per modificare la selezione.

Pre-config



Mostra l'ID corrente. Utilizzare i tasti su/giù per modificare la selezione.

RF level

Mostra il livello di uscita RF. Utilizzare i tasti su/ giù per modificare la selezione.

Soft Version

Mostra la versione Software.

LCN Type

Mostra il tipo di LCN corrente. Utilizzare i sinistra/ destra e tasti su/giù per modificare la selezione.

TV Standard

Mostra i segnali di modulazione TV STANDARD. Utilizzare i tasti giù/su per modificare la selezione DVB-T, DVB-C o ISDB-T.

Factory reset

Impostazioni di fabbrica. Premere il tasto su per ripristinare la fabbrica impostazioni predefinite.

Save to USB

Estratto di configurazione (CFG). Premere il tasto su per estrarre la configurazione corrente nel dispositivo di archiviazione USB.

> CONFIGURAZIONE ESTRAZIONE (CFG)

Per una configurazione avanzata del modulatore HDMI, è necessario estrarre il file di configurazione su un'unità USB, modificarlo e importarlo nuovamente nel modulatore HDMI.

Per estrarre il file di configurazione denominato **jedi_config.txt***, è necessario collegare un'unità **USB**** allo slot USB, accedere al **menu principale**, selezionare **CFG** e premere il **tasto su** per estrarre il file nell'unità USB.

Quando viene visualizzato il messaggio **"SUCC"** il processo è stato completato con successo.

***IMPORTANTE:** il file di configurazione *jedi_config.txt* non deve essere rinominato!

****IMPORTANTE:** utilizzare solo partizioni FAT32! In ogni altro caso, il messaggio **"FAIL"** indicherà che il processo non è stato completato.

Dettagli del file di configurazione (jedi_config.txt)

| <attribute>value<attribute> | Descrizione: valori consentiti |
|---|---|
| DVB-T or ISDB-T MODE <channel>43<\channel> | RF channel: DVB-T 05-12 & 21-69 ISDB-T 07-13 & 14-69 |
| DVB-C MODE <frequency>474000<\frequency> | RF Output Frequency: DVB-C 47-862 MHz |
| DVB-C MODE <qam>4<\qam> | DVB-C QAM 0=16QAM, 1=32QAM, 2=64QAM, 3=128QAM, 4=256QAM |
| DVB-C MODE <symbolrate>6900000<\symbolrate> | DVB-C Symbolrate Width: 200 up to 6960000 KHz |
| DVB-T or ISDB-T MODE <bandwidth>8000<\bandwidth> | Channel Bandwidth: 6000, 7000, 8000 KHz |
| <FEC>2<\FEC> | FEC: 0: 1/2, 1: 2/3, 2: 3/4, 3: 5/6, 4: 7/8 |
| <FFT>1<\FFT> | FFT: 0: 2K, 1: 8K, 2: 4K |

| <attribute>value</attribute> | Descrizione: valori consentiti |
|--------------------------------------|--|
| <GI>0</GI> | Guard Interval: 0: 1/32, 1: 1/16, 2: 1/8, 3: 1/4 |
| <Name>TV-1</Name> | Channel Name: Max 12 characters |
| <RF_Level>0</RF_Level> | RF Level: 6,4,2,0,-2,-4,-6,-8,-10,-12,-14 |
| <LCN_Type>1</LCN_Type> | LCN Type: 0: ITC(Norway), 1: Italy |
| <LCN>1</LCN> | LCN: 1 to 999 |
| <TSID>1</TSID> | Transport Stream ID: 1 to 65534 |
| <ONID>1</ONID> | Original Network ID: 1 to 65534 |
| <NetworkID>1</NetworkID> | Network ID: 1 to 65534 |
| <audio_bitrate>3</audio_bitrate> | Audio Bitrate: 0=64kbps, 1=96kbps, 2=128kbps, 3=192kbps, 4=256kbps, 5=320kbps, 6=384kbps |
| <PCR_GAP>0</PCR_GAP> | PCR Gap: Audio/Video sync max +-5 |
| <audio_format>0</audio_format> | Audio format: 0 MPEG2 L2, 1 AAC MPEG2 |
| <videopid>1002</videopid> | Video PID: 1 to 8000 |
| <audiopid>1001</audiopid> | Audio PID: 1 to 8000 |
| <pmtpid>1003</pmtpid> | PMT PID: 1 to 8000 |
| <serviceID>1000</serviceID> | Service ID: 1 to 9999 |
| <video_bitrate>12500</video_bitrate> | Video Bitrate: 0 to 31668 Mbps |
| <Netname>EDISION</Netname> | Network Name, Max 12 characters |
| <TV_Standard>0</TV_Standard> | Modulation Mode: 0 DVB-T, 1 DVB-C, 2 ISDB-T |

> IMPORTAZIONE DELLE CONFIGURAZIONI (CFG)

Per importare il file di configurazione **jedi_config.txt**, è necessario salvare il file nella directory principale di un'unità USB*, inserire l'unità nello slot USB e spegnere e riaccendere il modulatore HDMI. Quando viene visualizzato questo messaggio **"CFG"**, premere il pulsante MENU/OK per confermare il processo di importazione. Quando il processo è completato, l'unità si riavvierà con la nuova configurazione!

***IMPORTANTE:** Utilizzare solo partizioni FAT32. In ogni altro caso, il file di configurazione non verrà letto e il dispositivo si riavvierà normalmente!



> FUNZIONE FAST PRE-CONFIG / 50 ID SELEZIONABILI

Questa funzione consente all'utente di utilizzare l'unità senza problemi impostando automaticamente le informazioni appropriate sulla tabella di trasmissione per fornire un'installazione più comoda, facile da regolare in qualsiasi momento senza attrezzi*!

Questa funzione è importante quando sono presenti più modulatori HDMI che operano nella stessa rete di distribuzione coassiale TV. L'utente deve modificare le informazioni della tabella di trasmissione di ciascuna unità per consentire ai dispositivi dell'utente finale di ricevere i canali.

***IMPORTANTE:** Per modificare il nome del canale, è necessario prima selezionare l'ID PRE-CONFIG Number oppure utilizzare la funzione CFG per estrarre, modificare e caricare il file di configurazione modificato.

ESEMPIO DI 7* ID DIVERSI:

| | ID01 | ID02 | ID03 | ID04 | ID05 | ID06 | ID07 |
|------------------|------|------|------|------|------|------|------|
| Name | TV-1 | TV-2 | TV-3 | TV-4 | TV-5 | TV-6 | TV-7 |
| LCN | 1 | 2 | 3 | 4 | 5 | 6 | 7 |
| TSID | 1 | 2 | 3 | 4 | 5 | 6 | 7 |
| ONID | 1 | 2 | 3 | 4 | 5 | 6 | 7 |
| NetworkID | 1 | 2 | 3 | 4 | 5 | 6 | 7 |
| Videopid | 2101 | 2102 | 2103 | 2104 | 2105 | 2106 | 2107 |
| Audiopid | 2201 | 2202 | 2203 | 2204 | 2205 | 2206 | 2207 |
| PmtplD | 2301 | 2302 | 2303 | 2304 | 2305 | 2306 | 2307 |
| ServiceID | 2401 | 2402 | 2403 | 2404 | 2405 | 2406 | 2407 |

***IMPORTANTE:** 7 configurazioni ID campione, su 50 installate nel modulatore HDMI.

> RISOLUZIONE DEI PROBLEMI

Il dispositivo non si avvia

- Verificare che l'alimentazione sia collegata
- Verificare la tensione di alimentazione

Non riesco a esportare il file di configurazione

- Assicurarci che l'unità USB funzioni
- Verificare che il file system sia FAT32

Il canale modulato non viene prodotto in RF OUT

- Verificare che il televisore disponga di un sintonizzatore DVB-T, DVB-C o ISDB-T MPEG4
- Assicurarci che il numero del canale di uscita RF selezionato non sia lo stesso di un canale TV cevuto o lo stesso di un altro uscita del modulatore
- Nel caso in cui il Modulatore HDMI sia collegato in linea con l'antenna dell'antenna, scollegare l'antenna sul tetto, collegare solo il modulatore e riprovare

“Signal Loss!” il messaggio appare sullo schermo

- Controllare il cavo HDMI e il collegamento, per quanto riguarda il cavo stesso e HDMI IN e OUT
- Verificare che il segnale HDMI sia compatibile con i formati supportati

Il suono non è sincronizzato con il video

- Dal menu “PCR Gap”, regolare di conseguenza il gap PCR, fino a ottenere la perfetta sincronizzazione Audio/Video

Viene visualizzato il messaggio “Resolution not support”

- Assicurarsi che l'uscita video della sorgente non superi la risoluzione 1080p@60FPS

Il numero del canale nell'elenco non viene visualizzato correttamente

- Verificare che il televisore supporti le funzioni LCN (Logical Channel Numbering) e che sia acceso
- Verificare di aver selezionato il tipo di LCN corretto
- Verificare che lo stesso LCN non sia stato selezionato in più di un dispositivo

Il video (immagine) del Modulatore HDMI sembra provenire da un altro Modulatore HDMI

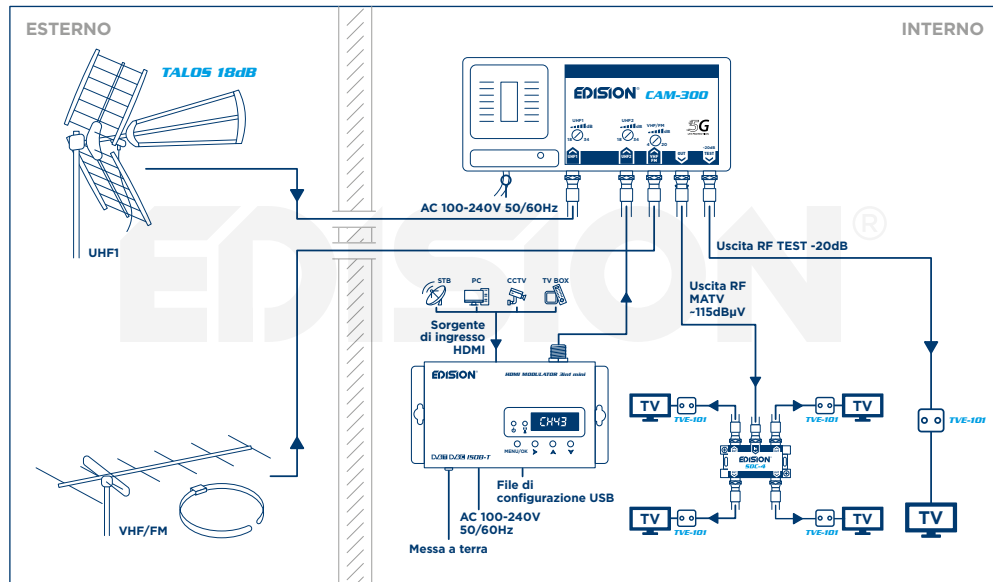
- Assicurarsi che l' ID Fast Pre-Config non sia in conflitto con l'ID Fast Pre-Config di un'altra unità

EDISION®

Per ulteriori domande o risoluzione dei problemi avanzata, contatta il nostro supporto tecnico all'indirizzo **support@edision.gr**

Il certificato CE del prodotto è disponibile sulla nostra pagina web, visitando questo link: **www.edision.gr/en/support**

> ESEMPIO DI INSTALLAZIONE

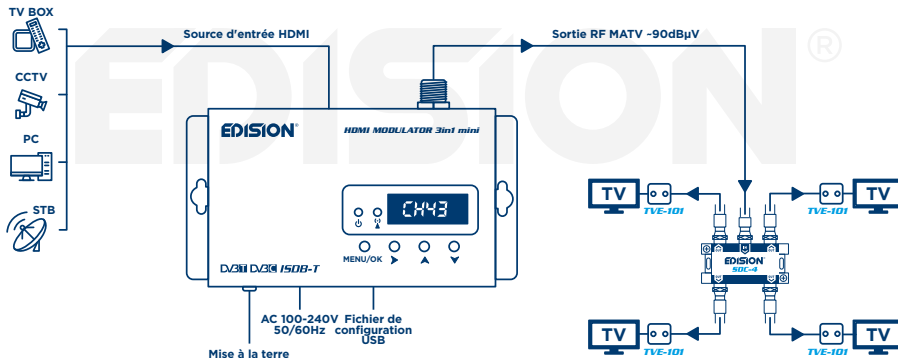


> INTRODUCTION

HDMI Modulateur monocanal numérique FULL HD en taille mini. HDMI entrée de signal depuis n'importe quelle source HDMI (récepteur satellite, TV Box, CCTV, DVD, Digital Signage, etc) peut être convertie en pleine HAUTE DÉFINITION 1080p, sortie de signal numérique terrestre DVB-T, ISDB-T ou Câble DVB-C MPEG4, en bande VHF/UHF. Produit une sortie de signal d'excellente qualité, combinée à une configuration fiable, facile et rapide avec la fonction Pre-Config et un fonctionnement stable dans n'importe quel schéma d'installation.

EXEMPLE D'APPLICATION

INTÉRIEUR



> CARACTÉRISTIQUES

- Modulateur HDMI à DVB-T, DVB-C ou ISDB-T
- Signal d' ENTRÉE: 1x HDMI
- Signal de SORTIE RF: 1 x numérique terrestre
- DVB-T, ISDB-T ou Câble DVB-C MPEG4
- Bande passante :
- DVB-T: VHF (CH.5-12) & UHF (CH.21-69)
- ISDB-T: VHF (CH.7-13) & UHF (CH.14-69)
- DVB-C: 47-862 MHz
- Haute résolution vidéo jusqu'à 1080p 60FPS
- Niveau de sortie RF réglable / par défaut -90dbμV
- MER supérieur à 35 dB
- Fonction de pré-configuration rapide / 50 ID sélectionnables
- Sauvegarder le fichier de configuration par USB
- Mise à jour du logiciel via USB
- Connexions: HDMI IN, RF OUT, USB, DC 5V/2.0A, GROUND
- Affichage LED à 4 chiffres
- 4 Boutons du panneau avant: Verrouillage des boutons, Menu/OK, Sélection droite, Sélection haut/bas.
- Dimensions: 132x84x31 mm (taille mini)
- Tension d'alimentation: AC 100-240 50/60Hz / Basse consommation énergétique

> SPÉCIFICATIONS TECHNIQUES

| | |
|-------------------------------|---|
| Processeur | 800MHz 32Bit ARM9 CPU |
| Mémoire | DDRIII 16bit 1Gbit/s (Embedded) et NOR Flash 32Mbit |
| Entrée | HDMI v1.4a |
| Type USB | HÔTE USB 2.0, prise en charge Fat32 |
| Consommation d'énergie | 10W max, adaptateur 100-240V AC vers DC 5V 2A |
| Encodeur vidéo | MPEG1, MPEG2 MP@HL, MPEG4 SP@L3 to ASP@L5, MPEG4 AVC HP@level4.1, MP@level4.1 |
| Aspect Ratio | 16:9 wide screen, 4:3 letter box, 4:3 pan scan |
| Résolution | jusqu'à 1080p@60FPS |
| Encodeur Audio | MPEG1 L1/2, MPEGII LII, AAC LC, HE-AAC v1/v2 (2-CH) |

> SPÉCIFICATIONS RF

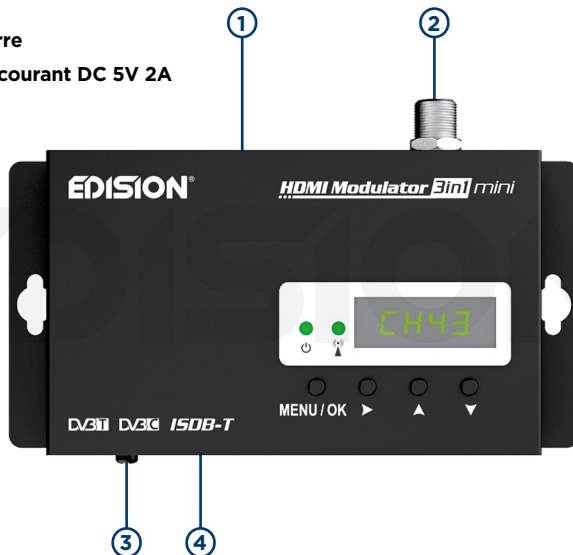
| | |
|----------------------------|---|
| Signal de SORTIE RF | DVB-T, DVB-C ou ISDB-T / VHF & UHF |
| Bande passante | DVB-T: VHF (CH.5-12) & UHF (CH.21-69), DVB-C: 47-862 MHz, ISDB-T: VHF (CH.7-13) & UHF (CH.14-69) |
| Impedance | 50Ω |
| FEC | 1/2, 2/3, 3/4, 5/6, 7/8 |
| Guard Interval | 1/4, 1/8, 1/16, 1/32 |
| Constellation | DVB-T/ISDB-T: QPSK, 16, 64 QAM / DVB-C: 16, 32, 64, 128, 256 QAM |
| Niveau de sortie RF | -90 dBuV Réglable de 0 à -14 dB 0 à + 6 dB |
| Bande passante | 6MHZ, 7MHZ, 8MHZ |
| FFT | 2K, 8K |
| Reed Solomon | 202, 188, T=8 |
| Taux de symbole | Jusqu'à 31.668 MBPS |
| MER | >35 dB au niveau de sortie RF maximum |

> CONNECTION & FONCTIONNEMENT

1. Connectez un câble HDMI d'une source / d'un appareil HDMI IN (1) au HDMI Modulateur.
2. Connectez un câble coaxial RF de RF OUT (2) au réseau RF ou à un ANT IN d'un téléviseur MPEG4.
3. Au cas où il y aurait plus d'un HDMI Modulateur dans la même installation, veuillez choisir un ID différent pour chaque modulateur (parmi les 50 préinstallés dans l'appareil).
4. Connectez le point de mise à la terre (3) du HDMI Modulateur à un point de mise à la terre approprié.
5. Connectez l'alimentation DC 5V du bloc d'alimentation à l'entrée d'alimentation DC du HDMI Modulateur (4).
6. Procédez au balayage des chaînes sur votre téléviseur ou votre décodeur.

EDISION®

1. Entrée HDMI
2. Sortie RF
3. Connexion à la terre
4. Entrée source de courant DC 5V 2A

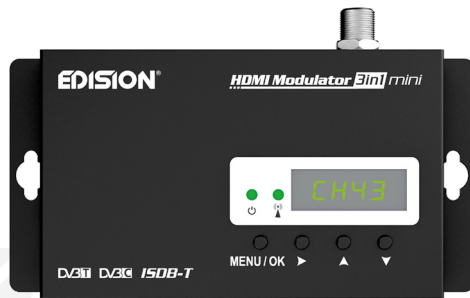


**ON/OFF**

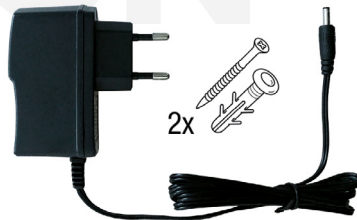
État ON/OFF de l'appareil Modulateur HDMI

**HDMI IN SIGNAL**

Connectez le câble HDMI au HDMI IN et lorsque le voyant vert s'allume, le signal est actif

**> LE FORFAIT COMPREND**

- HDMI Modulator 3in1 mini
- Unité d'alimentation 5V/2.0A EU
- Boulons de montage
- Manuel d'utilisation



> MENU PRINCIPAL

Pour accéder aux options du menu principal, **appuyez une fois** sur la touche **Menu/OK** et utilisez les touches **droite** et **haut/bas** pour naviguer dans le menu principal.

- Pour enregistrer la configuration sélectionnée, appuyez une fois sur la touche **MENU/OK** et confirmez avec OUI ou NON en appuyant sur les touches gauche/droite et appuyez à nouveau sur la touche MENU/OK. La configuration est en cours d'enregistrement, veuillez ne pas éteindre!



Frequency (uniquement en mode DVB-C)



Affiche la fréquence de sortie RF sélectionnée dans le signal de modulation du câble DVB-C. Utilisez les touches droite et haut/bas pour modifier la sélection.



QAM (uniquement en mode DVB-C)



Affiche QAM dans la configuration DVB-C. Utilisez les touches haut/bas pour modifier la sélection.

Channel (uniquement en mode DVB-T ou ISDB-T Mode)



Affiche la sortie actuelle du canal RF. Utilisez les touches haut/bas pour modifier la sélection.

Pre-config



Affiche l'ID actuel. Utilisez les touches haut/bas pour modifier la sélection.

RF level

Affiche le niveau de sortie RF. Utilisez les touches haut/bas pour modifier la sélection.

Soft Version

Affiche la version du logiciel.

LCN Type

Affiche le type de LCN actuel. Utilisez les touches haut/bas pour modifier la sélection.

TV Standard

Il affiche les signaux de modulation TV STANDARD. Utilisez les touches haut/bas pour modifier la sélection DVB-T, DVB-C ou ISDB-T.

Factory reset

Paramètres d'usine par défaut. Appuyez sur la touche haut pour restaurer les paramètres d'usine.

Save to USB

Extrait de configuration (CFG). Appuyez sur la touche haut pour extraire la configuration actuelle sur le périphérique de stockage USB.

> EXTRACTION DE CONFIGURATION (CFG)

Pour une configuration avancée du modulateur HDMI, vous devez extraire le fichier de configuration sur une clé USB, le modifier et l'importer à nouveau dans le modulateur HDMI.

Pour extraire le fichier de configuration nommé **jedi_config.txt***, vous devez connecter une clé **USB**** à la fente USB, entrer dans le **Menu principal**, sélectionner **CFG** et appuyer sur la touche **haut** pour extraire le fichier sur la clé USB.

Lorsque le message **“SUCC!”** apparaît, le processus s'est terminé avec succès.

***IMPORTANT:** *Tle fichier de configuration jedi_config.txt ne doit pas être renommé!*

****IMPORTANT:** *Utilisez uniquement des partitions FAT32! Dans tous les autres cas, le message “FAIL” indiquera que le processus n'est pas terminé.*

Détails du fichier de configuration (jedi_config.txt)

| <attribute>value<attribute> | Description: valeurs autorisées |
|---|--|
| DVB-T or ISDB-T MODE <channel>43<\channel> | RF channel: DVB-T 05-12 & 21-69 ISDB-T 07-13 & 14-69 |
| DVB-C MODE <frequency>474000<\frequency> | RF Output Frequency: DVB-C 47-862 MHz |
| DVB-C MODE <qam>4<\qam> | DVB-C QAM 0=16QAM, 1=32QAM, 2=64QAM, 3=128tQAM, 4=256QAM |
| DVB-C MODE <symbolrate>6900000<\symbolrate> | DVB-C Symbolrate Width: 200 up to 6960000 KHz |
| DVB-T or ISDB-T MODE <bandwidth>8000<\bandwidth> | Channel Bandwidth: 6000, 7000, 8000 KHz |
| <FEC>2<\FEC> | FEC: 0: 1/2, 1: 2/3, 2: 3/4, 3: 5/6, 4: 7/8 |
| <FFT>1<\FFT> | FFT: 0: 2K, 1: 8K, 2: 4K |

| <attribute>value</attribute> | Description: valeurs autorisées |
|--------------------------------------|--|
| <GI>0</GI> | Guard Interval: 0: 1/32, 1: 1/16, 2: 1/8, 3: 1/4 |
| <Name>TV-1</Name> | Channel Name: Max 12 characters |
| <RF_Level>0</RF_Level> | RF Level: 6,4,2,0,-2,-4,-6,-8,-10,-12,-14 |
| <LCN_Type>1</LCN_Type> | LCN Type: 0: ITC(Norway), 1: Italy |
| <LCN>1</LCN> | LCN: 1 to 999 |
| <TSID>1</TSID> | Transport Stream ID: 1 to 65534 |
| <ONID>1</ONID> | Original Network ID: 1 to 65534 |
| <NetworkID>1</NetworkID> | Network ID: 1 to 65534 |
| <audio_bitrate>3</audio_bitrate> | Audio Bitrate: 0=64kbps, 1=96kbps, 2=128kbps, 3=192kbps, 4=256kbps, 5=320kbps, 6=384kbps |
| <PCR_GAP>0</PCR_GAP> | PCR Gap: Audio/Video sync max +-5 |
| <audio_format>0</audio_format> | Audio format: 0 MPEG2 L2, 1 AAC MPEG2 |
| <videopid>1002</videopid> | Video PID: 1 to 8000 |
| <audiopid>1001</audiopid> | Audio PID: 1 to 8000 |
| <pmtpid>1003</pmtpid> | PMT PID: 1 to 8000 |
| <serviceID>1000</serviceID> | Service ID: 1 to 9999 |
| <video_bitrate>12500</video_bitrate> | Video Bitrate: 0 to 31668 Mbps |
| <Netname>EDISION</Netname> | Network Name, Max 12 characters |
| <TV_Standard>0</TV_Standard> | Modulation Mode: 0 DVB-T, 1 DVB-C, 2 ISDB-T |

> IMPORTATION DE CONFIGURATION (CFG)

Pour importer le fichier de configuration **jedi_config.txt**, vous devez enregistrer le fichier dans le répertoire racine * d'un lecteur USB, insérer le lecteur dans la fente USB et redémarrer votre modulateur HDMI. Lorsque vous voyez ce message **"CFG"**, appuyez sur le bouton MENU/OK pour confirmer le processus d'importation. Lorsque le processus est terminé, l'unité redémarrera avec la nouvelle configuration!

***IMPORTANT:** Utilisez uniquement des partitions FAT32. Dans tous les autres cas, le fichier de configuration ne sera pas lu et l'appareil redémarrera normalement!



> FONCTION PRÉ-CONFIG RAPIDE / 50 ID SÉLECTIONNABLES

Cette fonction permet à l'utilisateur de faire fonctionner l'unité sans tracas en définissant automatiquement les informations de table de diffusion appropriées pour fournir une installation plus pratique, facile à ajuster à tout moment sans outils requis*.

Cette fonction est importante lorsque plusieurs modulateurs HDMI fonctionnent dans le même réseau de distribution coaxial TV. L'utilisateur doit modifier les informations de la table de diffusion de chaque unité pour que les appareils de l'utilisateur final puissent recevoir les chaînes.

***IMPORTANT:** Si vous souhaitez modifier le nom de canal prêt d'un ID, vous devez d'abord sélectionner l'ID de pré-configuration ou suivre la fonction CFG pour exporter, éditer et télécharger le fichier de configuration modifié sur le modulateur HDMI.

Exemple de 7* ID différents:

| | ID01 | ID02 | ID03 | ID04 | ID05 | ID06 | ID07 |
|------------------|------|------|------|------|------|------|------|
| Name | TV-1 | TV-2 | TV-3 | TV-4 | TV-5 | TV-6 | TV-7 |
| LCN | 1 | 2 | 3 | 4 | 5 | 6 | 7 |
| TSID | 1 | 2 | 3 | 4 | 5 | 6 | 7 |
| ONID | 1 | 2 | 3 | 4 | 5 | 6 | 7 |
| NetworkID | 1 | 2 | 3 | 4 | 5 | 6 | 7 |
| Videopid | 2101 | 2102 | 2103 | 2104 | 2105 | 2106 | 2107 |
| Audiopid | 2201 | 2202 | 2203 | 2204 | 2205 | 2206 | 2207 |
| PmtPID | 2301 | 2302 | 2303 | 2304 | 2305 | 2306 | 2307 |
| ServiceID | 2401 | 2402 | 2403 | 2404 | 2405 | 2406 | 2407 |

***IMPORTANT:** 7 exemples de configurations d'ID, sur 50 installés dans le modulateur HDMI.

> DÉPANNAGE

L'appareil ne démarre pas

- Assurez-vous que l'alimentation est connectée
- Vérifiez la tension d'alimentation

Je ne peux pas exporter le fichier de configuration

- Assurez-vous que votre clé USB fonctionne
- Assurez-vous que le système de fichiers est FAT32

Le canal modulé n'est pas produit dans RF OUT

- Assurez-vous que le téléviseur dispose d'un tuner DVB-T, DVB-C ou ISDB-T MPEG4
- Assurez-vous que le numéro de canal de sortie RF sélectionné n'est pas le même que celui d'un canal TV reçu ou le même que celui de l'autre sortie du modulateur
- Si le modulateur HDMI est connecté en ligne avec une antenne ou un système de câble, déconnectez-le, connectez uniquement le modulateur et réessayez.

Le «Signal Loss!» message apparaît à l'écran

- Vérifiez le câble HDMI et la connexion, pour le câble lui-même et les HDMI IN et HDMI OUT
- Assurez-vous que le signal HDMI est compatible avec les formats pris en charge

Le son n'est pas synchronisé avec la vidéo

- Dans le menu «PCR Gap», veuillez ajuster le PCR gap en conséquence, jusqu'à ce que vous obteniez la synchronisation audio/vidéo parfaite

Le message "Resolution not support" s'affiche

- Assurez-vous que la sortie vidéo de la source ne dépasse pas la résolution 1080p@60FPS

Le numéro de chaîne sur la liste n'apparaît pas correctement

- Assurez-vous que le téléviseur prend en charge les fonctions LCN (Logical Channel Numbering) et qu'il est allumé
- Assurez-vous que vous avez sélectionné le type de LCN correct
- Assurez-vous que le même LCN n'a pas été sélectionné dans plus d'un appareil

La vidéo (image) du Modulateur HDMI semble provenir d'un autre Modulateur HDMI

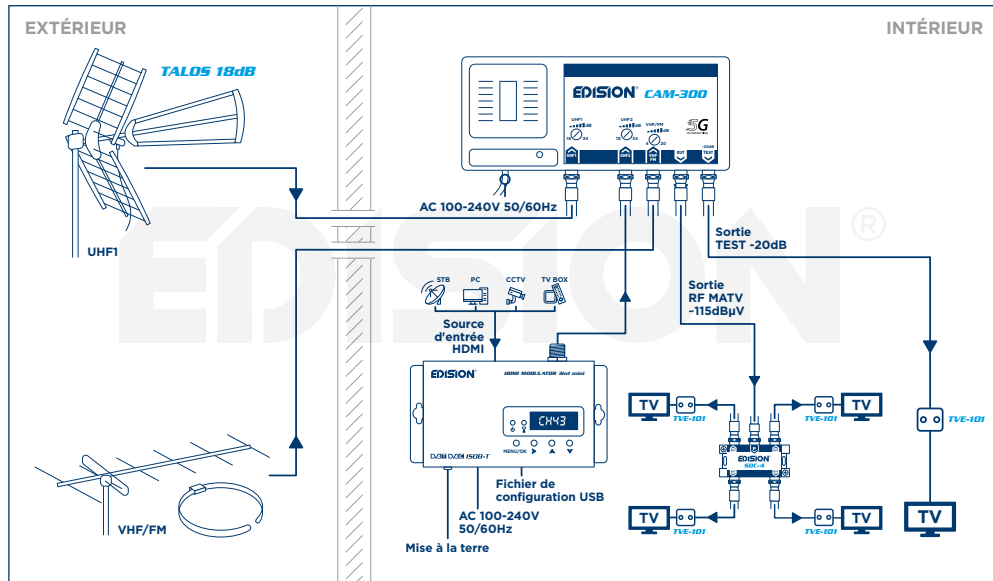
- Assurez-vous que l'ID de pré-configuration rapide n'est pas en conflit avec l'ID de pré-configuration rapide d'une autre unité



Pour plus d'informations ou d'éventuels problèmes non répertoriés ci-dessus, veuillez contactez le support technique au **support@edision.gr**

Le certificat CE du produit est disponible sur notre page web, en visitant ce lien: **<https://www.edision.gr/en/support>**

> EXEMPLE D'INSTALLATION



1. Por favor, lea cuidadosamente estas instrucciones.
2. Mantenga estas instrucciones en un lugar seguro para referencia futura.
3. Preste especial atención a los puntos de “advertencia”.
4. Siga todas las instrucciones.
5. No use el dispositivo cerca del agua.
6. Limpie únicamente con un paño seco.
7. No lo utilice cerca de fuentes de calor, como radiadores, acumuladores de calor, hornos u otros dispositivos (incluidos amplificadores) que generen calor.
8. Opere este producto únicamente con el tipo de fuente de alimentación indicado en la etiqueta. Si no está seguro del tipo de suministro eléctrico que utiliza en su hogar, consulte a su proveedor de electricidad. Desconecte el dispositivo de la red antes de cualquier procedimiento de mantenimiento o instalación.
9. Proteja el cable de alimentación de posibles daños.
10. Utilice únicamente dispositivos/accesorios auxiliares especificados por el fabricante.
11. Desconecte el dispositivo durante tormentas eléctricas o períodos prolongados de no uso.
12. Todo trabajo de mantenimiento debe ser realizado por personal de servicio cualificado. El mantenimiento es necesario cuando el dispositivo esté dañado de alguna manera, incluidos daños en el cable de alimentación o en el enchufe de corriente. También en caso de exposición del dispositivo a líquidos o humedad, caídas o si no funciona correctamente.
13. Asegúrese de que las ranuras de ventilación estén siempre despejadas.
14. Utilice el dispositivo únicamente en un clima moderado.

ADVERTENCIA: Para evitar el riesgo de incendio o descarga eléctrica, no exponga este dispositivo a la lluvia o la humedad.

1. Leggere attentamente queste istruzioni.
2. Conservare queste istruzioni in un luogo sicuro per riferimenti futuri.
3. Prestare maggiore attenzione alle sezioni "Avvertenza".
4. Seguire tutte le istruzioni.
5. Non utilizzare il dispositivo vicino all'acqua.
6. Pulire solo con un panno asciutto.
7. Non usare vicino a fonti di calore, come radiatori, accumulatori di calore, forni o altri dispositivi (inclusi amplificatori) che generano calore.
8. Utilizzare questo prodotto solo con il tipo di alimentazione indicata sull'etichetta. Se non si è sicuri del tipo di alimentazione utilizzato a casa, rivolgersi al proprio fornitore di energia elettrica. Scollegare il dispositivo dalla rete prima della procedura di manutenzione o di installazione.
9. Proteggere il cavo di alimentazione da eventuali danni.
10. Utilizzare solo dispositivi/accessori ausiliari specificati dal produttore.
11. Scollegare il dispositivo durante i temporali o i lunghi periodi di non utilizzo.
12. Tutti gli interventi di manutenzione devono essere eseguiti da personale di assistenza qualificato. La manutenzione è necessaria quando il dispositivo è danneggiato in qualche modo, incluso il danno al cavo o alla spina di alimentazione. Inoltre, nel caso in cui il dispositivo venga esposto a liquidi o umidità, sia caduto o non funzioni correttamente.
13. Assicurarsi che le fessure di ventilazione siano sempre libere.
14. Utilizzare il dispositivo solo in clima moderato.

AVVERTENZA: per evitare il rischio di incendi o scosse elettriche, non esporre questo dispositivo a pioggia o umidità.

1. Veuillez lire attentivement ces instructions.
2. Conservez ces instructions dans un endroit sûr pour référence future.
3. Accordez une attention particulière aux points de «mise en garde».
4. Suivez toutes les instructions.
5. Ne pas utiliser l'appareil près de l'eau.
6. Nettoyez uniquement avec un chiffon sec.
7. Ne pas utiliser près de sources de chaleur, telles que des radiateurs, des accumulateurs de chaleur, des fours ou d'autres appareils (y compris des amplificateurs) générant de la chaleur.
8. Utilisez uniquement ce produit avec le type de source d'alimentation indiqué sur l'étiquette. Si vous n'êtes pas sûr du type d'alimentation que vous utilisez à la maison, demandez à votre fournisseur d'électricité. Débranchez l'appareil du secteur avant toute intervention de maintenance ou d'installation.
9. Protégez le câble d'alimentation du dommage.
10. Utilisez uniquement des dispositifs/accessoires auxiliaires spécifiés par le fabricant.
11. Débranchez l'appareil pendant les orages ou les périodes prolongées de non-utilisation.
12. Tous les travaux de maintenance doivent être effectués par un personnel de service qualifié. La maintenance est nécessaire lorsque l'appareil est endommagé de quelque manière que ce soit, y compris les dommages au câble d'alimentation ou à la prise secteur. Également en cas d'exposition du dispositif à des liquides ou de l'humidité, s'il est tombé ou s'il ne fonctionne pas correctement.
13. Assurez-vous que les fentes de ventilation sont toujours dégagées.
14. Utilisez uniquement l'appareil dans un climat modéré.

ATTENTION: Afin d'éviter tout risque d'incendie ou de choc électrique, ne pas exposer cet appareil à la pluie ou à l'humidité.

EDISION[®]



www.edision.gr

EDISION HELLAS LTD
FARMAKEIKA - 57001 N. RISIO
THESSALONIKI - GREECE



**SCAN
ME!**