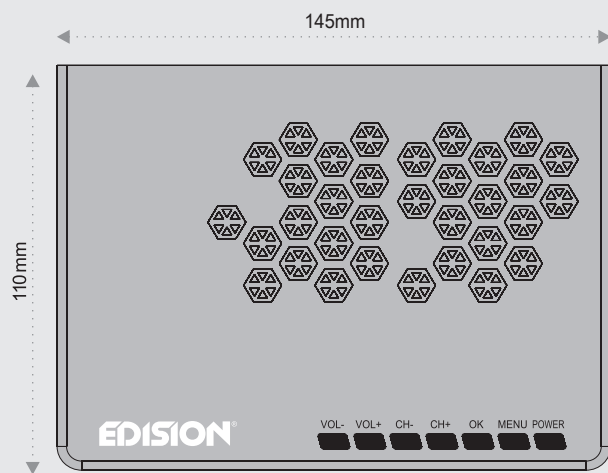


## Herzlichen Glückwunsch zum Erwerb eines EDISION argus Pingulux mini

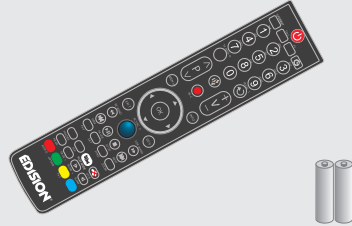
Bitte beachten Sie, dass die Informationen hier Stand der Drucklegung sind.

Aktuelle Informationen und ausführliche Benutzerhandbücher finden Sie im Internet unter: <http://www.argus-family.de>

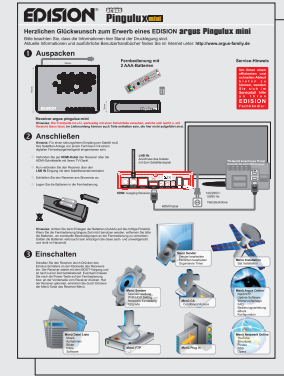
### 1 Auspacken



Fernbedienung mit  
2 AAA-Batterien



Dokumentation



Service-Hinweis

Um Ihnen einen effizienten und schnellen Ablauf bieten zu können, wenden Sie sich im **Servicefall** bitte an Ihren **EDISION Fachhändler**.

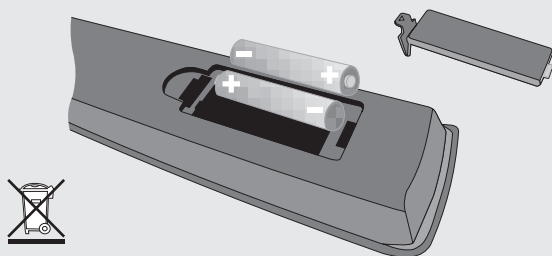
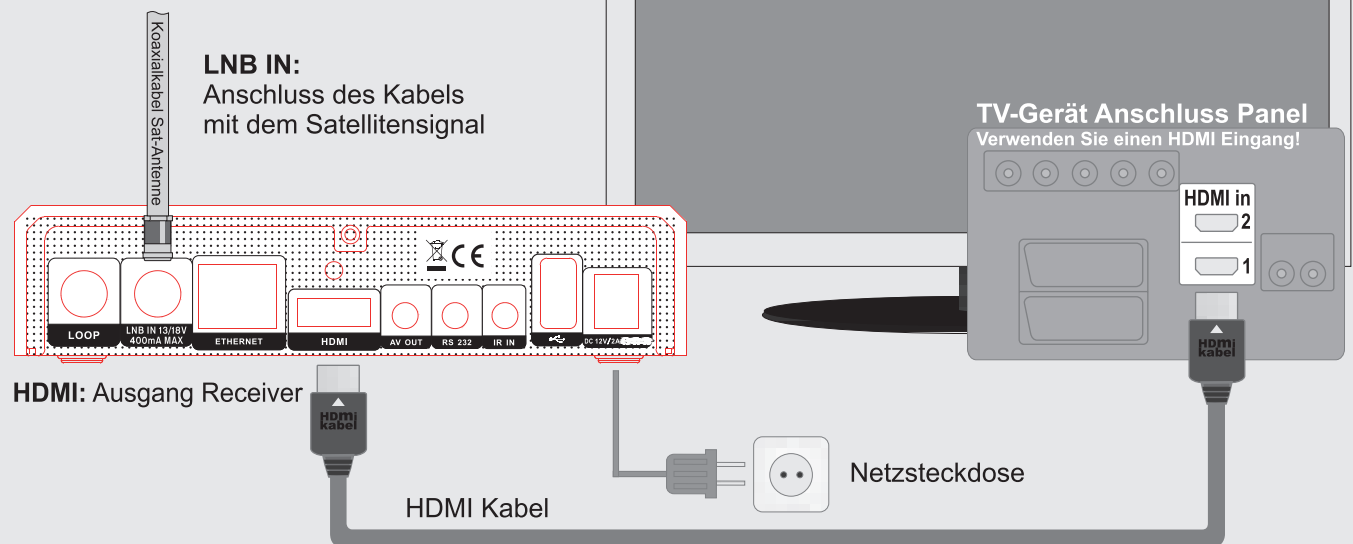
#### Receiver argus pingulux mini

**Hinweise:** Die Frontseite ist u.U. werkseitig mit einer Schutzfolie versehen, welche sich leicht u. mit Vorsicht lösen lässt. Im Lieferumfang können auch Teile enthalten sein, die hier nicht aufgeführt sind.

### 2 Anschließen

**Hinweis:** Für einen störungsfreien Empfang per Satellit muß Ihre Satelliten-Anlage von einem Fachmann mit einem digitalen Fernsehpegelmeßgerät eingemessen sein.

- Verbinden Sie per **HDMI-Kabel** den Receiver über die HDMI-Schnittstelle mit Ihrem TV-Gerät.
- Nun verbinden Sie den Receiver über den **LNB IN** Eingang mit dem Satellitenantennenkabel.
- Schließen Sie den Receiver ans Stromnetz an.
- Legen Sie die Batterien in die Fernbedienung.



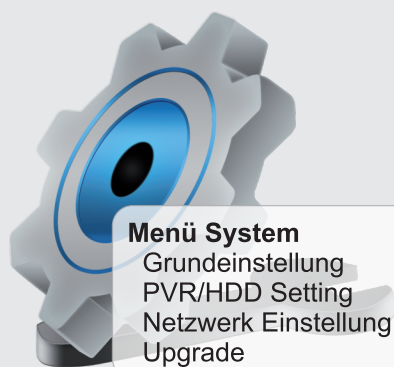
**Hinweise:** Achten Sie beim Einlegen der Batterien (2xAAA) auf die richtige Polarität. Wenn Sie die Fernbedienung längere Zeit nicht benutzen werden, entfernen Sie bitte die Batterien, um eventuelle Beschädigungen an der Fernbedienung zu vermeiden. Sollten die Batterien verbraucht sein entsorgen Sie diese sach- und umweltgerecht und nicht im Hausmüll.

### 3 Einschalten

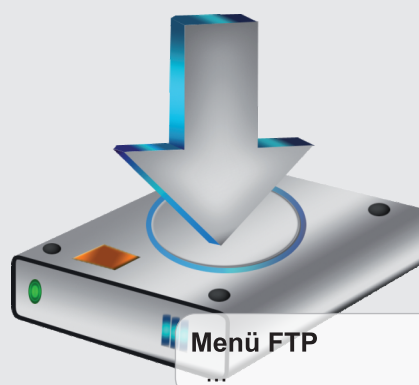
Schalten Sie den Receiver durch Drücken des Ein/Aus-Schalters an der Rückseite des Receivers ein. Der Receiver startet mit dem BOOT-Vorgang und ist nach kurzer Zeit betriebsbereit. Eventuell müssen Sie noch die Power-Taste auf der Fernbedienung bzw. an der Vorderseite vom Receiver drücken. Hat der Receiver gebootet, erreichen Sie durch Drücken der Menü-Taste das Receiver-Menü.



**Menü Datei Liste**  
Musik  
Aufnahmen  
Bilder  
Filme  
Software



**Menü System**  
Grundeinstellung  
PVR/HDD Setting  
Netzwerk Einstellung  
Upgrade



**Menü FTP**  
...



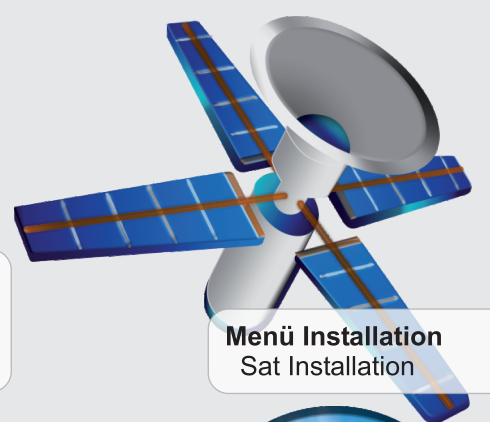
**Menü Sender**  
Sender bearbeiten  
Favoriten bearbeiten  
Organisiere Timer



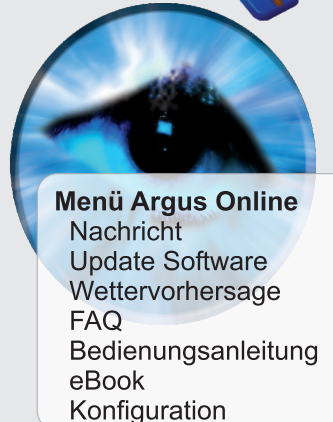
**Menü CA**  
Conditional Access



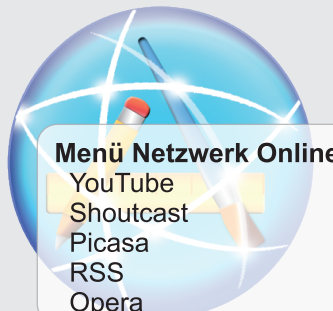
**Menü Plug in**  
...



**Menü Installation**  
Sat Installation

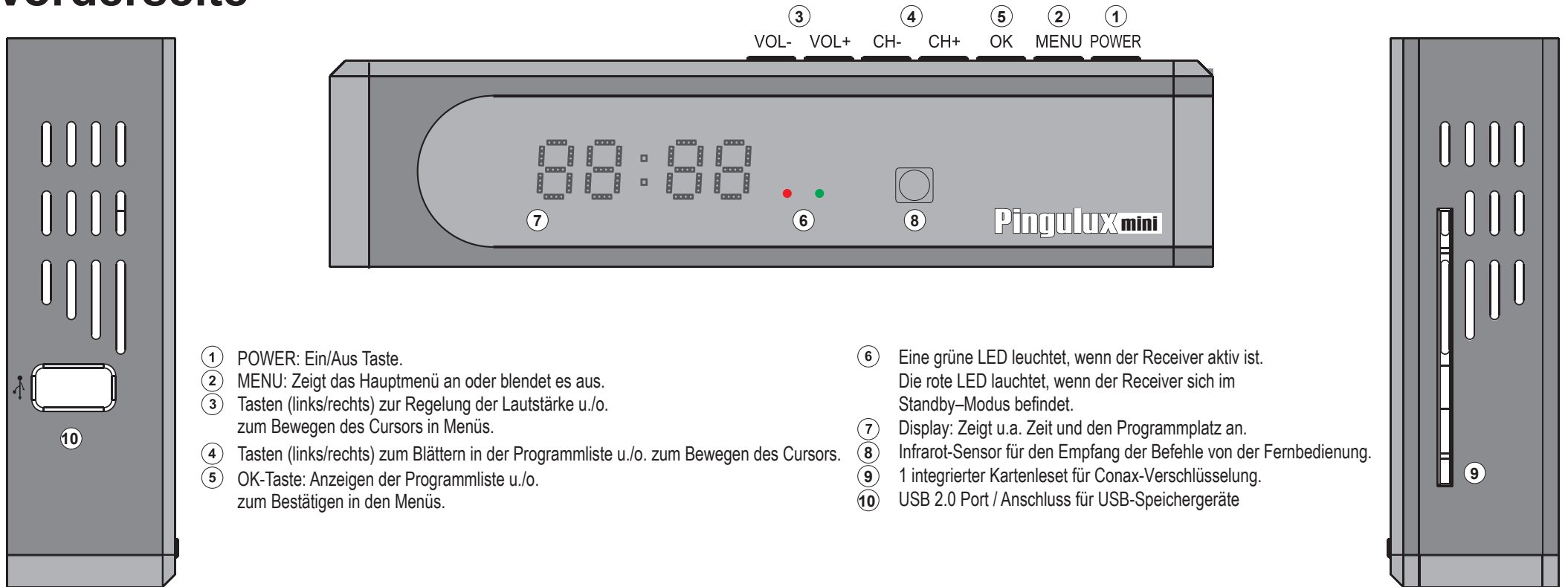


**Menü Argus Online**  
Nachricht  
Update Software  
Wettervorhersage  
FAQ  
Bedienungsanleitung  
eBook  
Konfiguration



**Menü Netzwerk Online**  
YouTube  
Shoutcast  
Picasa  
RSS  
Opera

## Vorderseite



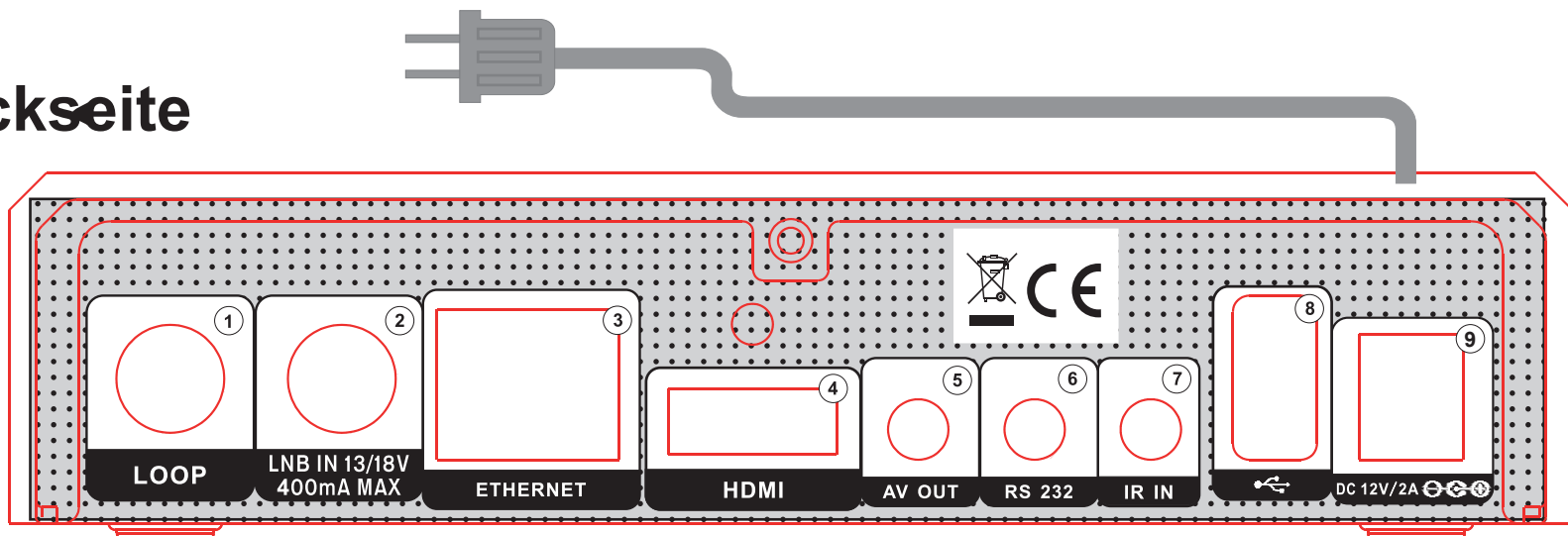
- ① POWER: Ein/Aus Taste.
- ② MENU: Zeigt das Hauptmenü an oder blendet es aus.
- ③ Tasten (links/rechts) zur Regelung der Lautstärke u./o. zum Bewegen des Cursors in Menüs.
- ④ Tasten (links/rechts) zum Blättern in der Programmliste u./o. zum Bewegen des Cursors.
- ⑤ OK-Taste: Anzeigen der Programmliste u./o. zum Bestätigen in den Menüs.
- ⑥ Eine grüne LED leuchtet, wenn der Receiver aktiv ist. Die rote LED leuchtet, wenn der Receiver sich im Standby-Modus befindet.
- ⑦ Display: Zeigt u.a. Zeit und den Programmplatz an.
- ⑧ Infrarot-Sensor für den Empfang der Befehle von der Fernbedienung.
- ⑨ 1 integrierter Kartenleser für Conax-Verschlüsselung.
- ⑩ USB 2.0 Port / Anschluss für USB-Speichergeräte

## Fernbedienung

- Ein/Aus-Taste
- Ändert den Bildschirm TV Standard.
- Zeigt die TimeShift-Leiste an.
- Speichert ein Bild im Wiedergabemodus.
- Ermöglicht das Einstellen der Zeit, ab welcher der Receiver autom. in den Standby-Modus schaltet.
- Auswahl der TV / Radioprogramme, Eingabe von Zahlen o. Buchstaben in den Menüs.
- Schaltet zwischen TV- u. Radio-Modus um.
- Kehrt zum vorherigen Programm zurück.
- Stummschaltung Ein/Aus.
- Startet manuell eine Aufnahme.
- Blättert in Listen Senderliste vor (+) oder zurück (-).
- Taste zur Regelung der Lautstärke (+) lauter / (-) leiser.
- Zeigt das Hauptmenü an.
- Zeigt die Informationsleiste an.
- Mit den Pfeiltasten können Sie in Listen nach Oben, Unten, Links und Rechts blättern oder die Lautstärke verändern. Mit der OK-Taste bestätigen Sie Menüeingaben o. rufen die Senderliste auf.
- Beendet ein Menü/Dialogfenster.
- Aufruf des elektronischen Programmbegleiters EDIVISION.
- Ruft das Spark - Portal Menü auf.
- Schaltet zwischen 2 Fernbedienungskanälen um.
- Ermöglicht schnellen Rücklauf.
- Ermöglicht schnellen Vorlauf.
- Springt zum Anfang bzw. zur vorherigen Aufnahme / Bild.
- Startet / Hält die Wiedergabe an.
- Springt zum Anfang bzw. zur vorherigen Aufnahme / Bild.
- Beendet Timeshift, eine Aufnahme oder eine Wiedergabe.
- Zeigt eine Dateiliste an.
- Startet die Bild-in-Bild Funktion.
- Zum Suchen von Programmen in Listen.
- Vergrößert das Bild.
- Zeigt die Favoriten-Listen an.
- Zeigt die Liste der Satelliten an.
- Aufruf des Abspielmodus im MP3- oder JPEG-Player.
- Ermöglicht das sichere Entfernen von angeschlossenen USB-Speichern.
- Blättert in Listen seitenweise zurück.
- Blättert in Listen seitenweise vor.
- Wiedergabe einer Aufnahme in Zeitlupe (1/2-1/8) vorwärts.
- Wiedergabe einer Aufnahme in Zeitlupe (1/2-1/8) rückwärts.
- Ruft das Audio-Menü auf.
- Multifunktionstaste: für Sender mit Mehr-Optionen-Angebot.
- Ruft das Menü Untertitel/Videotext auf.



## Rückseite



- ① LOOP: Anschluss für einen anderen Receiver.
- ② LNB IN: Anschluss für das Koaxialkabel mit dem Signal von der Satellitenanlage
- ③ ETHERNET (RJ45): Ermöglicht den Anschluss ans Internet / Heimnetzwerk
- ④ HDMI: Anschluss an ein Fernsehgerät für HDTV-Qualität
- ⑤ AV OUT: Zur Übertragung von Bild- und Tonsignalen
- ⑥ RS 232: Anschluss an einen PC per Nullmodemkabel für Software-Update
- ⑦ IR IN: Infrarot Anschluss
- ⑧ / USB: Anschluss für USB-Speichergeräte.
- ⑨ Anschluss für ein Netzteil (DC 12V / 2A)

Bitte hier weiter informieren:  
<http://www.argus-family.de>