

EDISION®

argus pingulux

Bedienungsanleitung

Bedienungsanleitung Edision 'argus pingulux'

Hinweis: Bitte beachten Sie, dass die Abbildungen / Beschreibungen im Detail (je nach Software-Version) unterschiedlich dargestellt sein können.

► Fernbedienung

Hauptmenü Funktionen

- Sender**
- Installation**
- System**
- CA**
- Argus Online**
- Datei Liste**
- FTP**
- Plug in**
- Netzwerk Online**

Fernbedienung

Hinweise: Viele der aufgeführten Tasten haben mehrere Funktionen, einige Tasten und Funktionen sind optional.

POWER



Ein/Aus-Taste

RC1/RC2



Schaltet zwischen 2 Fernbedienungskanälen um.

V.FORMAT



Ändert Einstellungen für den TV-Bildschirm.



Ermöglicht das Einstellen der Zeit, ab welcher der Receiver autom. in den Standby-Modus schaltet.

MUTE



Stummschaltung Ein/Aus.



Zeigt die TimeShift-Leiste an.



Startet die Bild-in-Bild Funktion. (Optional)



Speichert ein Bild im Wiedergabemodus. (Optional)

TV/SAT



Wechselt zwischen TV- / AV-Modus (nicht im HDMI-Betrieb). (Optional)

1 9



Auswahl der TV / Radioprogramme, Eingabe von Zahlen o. Buchstaben in den Menüs.

TV/RADIO



Schaltet zwischen TV- u. Radio-Modus um.

ZOOM



Eingabe der Zahl 0, vergrößert das Bild (max. 16x).

RECALL



Kehrt zum vorherigen Programm zurück.



Zum Suchen von Programmen in Listen.



Startet manuell eine Aufnahme.



Taste zur Regelung der Lautstärke (+) lauter / (-) leiser.



Blättert in Listen seitenweise vor (+) oder zurück (-).



Zeigt die Liste der Satelliten an. (Optional)



Zeigt die Favoriten-Listen an (sofern vorhanden).



Zeigt das Hauptmenü an.



Zeigt die Programm-Informationsleiste an.



Mit den Pfeiltasten können Sie in Listen nach Oben, Unten, Links und Rechts blättern oder die Lautstärke verändern.

Mit der OK-Taste bestätigen Sie Menüeingaben o. rufen die Programmliste auf.



Beendet ein Menü/Dialogfenster.



Aufruf des elektronischen Programm-
begleiters EDIVISION.

FOLDER



Zeigt eine Dateiliste an. (Optional)



Beendet Timeshift, eine Aufnahme oder eine Wiedergabe.



Hält die Wiedergabe an.

POWER



RC1
RC2

RC1/RC2



V.FORMAT



MUTE



Tms



PIP



F1



TV/SAT



1



abc



def



2



ghi



jkl



3



mno



pqr



4



5



6



7



8



9



TV/RADIO



ZOOM



RECALL



FIND



REC



SAT



MENU



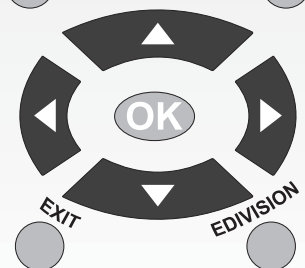
VOL



PAGE



INFO



FOLDER



STOP



PAUSE



PLAY



PREV



NEXT



PAGE-



PAGE+



PLAY MODE



USB



AUDIO



OPTION






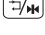




TXT



EDIVISION



EDISION®

- PLAY**  Startet das Abspielen im Modus TimeShift bzw. einer Aufnahme. Kehrt zur normalen Abspielgeschwindigkeit zurück.
- PREV**  Springt zum Anfang bzw. zur vorherigen Aufnahme / Bild.
- ZOOM**  Taste zur Eingabe der Ziffer 0
- NEXT**  Springt zum Ende bzw. zur nächsten Aufnahme / Bild.
- PAGE-**  Blättert in Listen seitenweise zurück. Ermöglicht schnellen Rücklauf.
- PAGE+**  Blättert in Listen seitenweise vor. Ermöglicht schnellen Vorlauf.
-  Wiedergabe einer Aufnahme in Zeitlupe (1/2-1/8) rückwärts.
-  Wiedergabe einer Aufnahme in Zeitlupe (1/2-1/8) vorwärts.
- PLAY MODE**  Aufruf des Abspielmodus im MP3- oder JPEG-Player.
- USB**  Ermöglicht das sichere Entfernen von angeschlossenen USB-Speichern.
- AUDIO**  Ruft das Audio-Menü auf.
- OPTION**  Multifunktionstaste: für Sender mit Mehr-Optionen-Angebot.
- TXT**  Ruft das Menü Untertitel/Videotext auf.
-  Ruft das Menü Mehrfachbild auf. (Optional)

Menü Programm

- ▶ Sender bearbeiten
- ▶ Favoriten bearbeiten
- ▶ Organisiere Timer

▶ Sender bearbeiten

In diesem Menü können Sie Ihre Senderliste(n) für TV- oder Radio-Sender gestalten.

Hinweise: Achten Sie darauf, in welchem Modus sich der Receiver befindet. Möchten Sie Radio-Senderlisten bearbeiten, muss der Receiver sich im Radio-Modus befinden. Mit der TV/Radio-Taste können Sie zwischen dem TV- und Radio-Modus umschalten.

Grundlegendes: In der linken Spalte vom Menüfenster finden Sie die Liste der Sender der aktuell gewählten Senderliste, in der rechten Spalte die Symbole für 'Bewegen', 'Sperren', 'Löschen', 'Umbenennen' und 'Überspringen'.



Funktionen und Einstellungen im Menü:

Mit den **Pfeiltasten links/rechts** können Sie zwischen den Spalten im Menüfenster hin und her wechseln, mit den **Pfeiltasten oben/unten** bewegen Sie den Cursor in der jeweiligen Spalte nach oben oder unten.

Einen oder mehrere Sender können Sie in der linken Spalte durch Drücken der **OK-Taste** markieren.

Mit der **roten Taste** können Sie sich eine Übersicht aller Senderlisten/Sendergruppen anzeigen lassen und entsprechend auswählen. In welcher Liste Sie sich gerade befinden, wird in der Fensterüberschrift angezeigt.

Mit der **grünen Taste** werden weitere mögliche Optionen angezeigt. Sie haben folgende Möglichkeiten:

- markiere Alle:** Alle Sender werden markiert.
- demarkiere Alle:** Alle Sender werden demarkiert.
- markiere Andere:** Es werden alle Sender markiert, die vorher nicht markiert waren.
- markiere TP:** Hier können alle Sender eines Transponders markiert werden.
- Anbieter:** Hier können alle Sender eines Anbieters markiert werden.

Mit der **Taste 'FIND'** können Sie schnell nach Sender(-namen) suchen. Nach Drücken dieser Taste erscheint ein Suchfenster. Die Eingabe in das Suchfeld erfolgt über ein Buchstaben- und Ziffernfeld, welches Sie mit den **Pfeiltasten** und Drücken der **OK-Taste** steuern. Sofern in der aktuellen Liste Sender mit entsprechenden Anfangszeichen gefunden wurden, werden diese auf der linken Seite angezeigt. Mit der **EXIT-Taste** verlassen Sie das Suchfenster.



Sender verschieben



So verschieben Sie einen Sender:

1. Bewegen Sie den Cursor (gelber Balken) in der Senderliste auf den Sender, welchen Sie verschieben möchten.
2. Wechseln Sie nun mit der Pfeiltaste rechts in den rechten Teil des Menüs und navigieren den Cursor mit den Pfeiltasten oben/unten auf das Symbol für 'Bewegen'.
3. Drücken Sie die **OK-Taste**.
4. Benutzen Sie nun die **Pfeiltasten oben/unten**, um den ausgewählten Sender in der Liste zu verschieben. Sie können dazu auch die Page-Tasten benutzen.
5. Durch Drücken der **OK-Taste** verbleibt der Sender an der neuen Stelle und der Modus 'Bewegen' wird verlassen.

Tipp: Sie können mehrere Sender gleichzeitig verschieben, indem Sie zunächst in der Senderliste (linke Menüseite) mit der **OK-Taste** die entsprechenden Sender markieren und dann oben erläuterte Schritte 2-5 durchführen.

Sender sperren



So sperren Sie einen Sender:

1. Bewegen Sie den Cursor (gelber Balken) in der Senderliste auf den Sender, welchen Sie sperren möchten.
2. Wechseln Sie nun in den rechten Teil des Menüs mit der Pfeiltaste rechts und navigieren den Cursor mit den Pfeiltasten oben/unten auf das Symbol für 'Sperren'.
3. Drücken Sie die **OK-Taste**. In der Senderliste erscheint hinter dem Sendernamen nun das Zeichen für 'Gesperrt'.

Tipp: Sie können mehrere Sender gleichzeitig sperren, indem Sie zunächst in der Senderliste (linke Menüseite) mit der **OK-Taste** die entsprechenden Sender markieren und dann oben erläuterte Schritte 2-3 durchführen.

Bei der Auswahl eines gesperrten Senders werden Sie nun aufgefordert, einen Code einzugeben. Ansonsten wird der Sender nicht angezeigt.

Sender entsperren



So entsperren Sie einen Sender:

1. Bewegen Sie den Cursor (gelber Balken) in der Senderliste auf den Sender, welcher gesperrt ist.
2. Wechseln Sie nun in den rechten Teil des Menüs mit der Pfeiltaste rechts und navigieren den Cursor auf das Symbol für 'Sperren'.
3. Drücken Sie die **OK-Taste**. Geben Sie den von Ihnen festgelegten Code ein und der Sender wird entsperrt. In der Senderliste wird das 'Gesperrt'-Symbol entfernt.

Tipp: Sie können mehrere Sender gleichzeitig entsperren, indem Sie zunächst in der Senderliste (linke Menüseite) mit der **OK-Taste** die entsprechenden Sender markieren und dann oben erläuterte Schritte 2-3 durchführen.

Sender löschen



So löschen Sie einen Sender:

1. Bewegen Sie den Cursor (gelber Balken) in der Senderliste auf den Sender, welchen Sie löschen möchten.
2. Wechseln Sie nun in den rechten Teil des Menüs mit der Pfeiltaste rechts und navigieren den Cursor auf das Symbol für 'Löschen'.
3. Drücken Sie die **OK-Taste**. Der Sender wird (nach einer Nachfrage) aus der Liste entfernt.

Tipp: Sie können mehrere Sender gleichzeitig löschen, indem Sie zunächst in der Senderliste (linke Menüseite) mit der **OK-Taste** die entsprechenden Sender markieren und dann oben erläuterte Schritte 2-3 durchführen.

Sender umbenennen



So benennen Sie einen Sender um:

1. Bewegen Sie den Cursor (gelber Balken) in der Senderliste auf den Sender, welchen Sie umbenennen möchten.
2. Wechseln Sie nun in den rechten Teil des Menüs mit der Pfeiltaste rechts und navigieren den Cursor auf das Symbol für 'Umbenennen'.
3. Drücken Sie die **OK-Taste**.
4. Es erscheint ein Fenster mit Eingabefeld. Mit den **Pfeiltasten** und der **OK-Taste** wählen Sie Zeichen und Buchstaben aus. Sie können das letzte Zeichen (Ihrer Eingabe) löschen, indem Sie im Buchstabenfeld den Cursor auf das Zeichen '<-' (rechts unten) navigieren. Ein Leerzeichen fügen Sie hinzu, indem Sie mit den Pfeiltasten auf das vorletzte Feld in der letzten Zeile navigieren und die OK-Taste drücken. Bestätigen Sie Ihre Eingabe durch das Drücken der roten Taste. Die neue Bezeichnung wird in die Senderliste übernommen. Sie können das Eingabefenster jederzeit mit der **EXIT-Taste** verlassen und damit den Vorgang abbrechen.

Sender überspringen

Möchten Sie Sender in der Liste nicht löschen aber auch nicht angezeigt bekommen, können Sie diese Sender beim Blättern in der Liste einfach überspringen.



So markieren Sie einen Sender zum Überspringen:

1. Bewegen Sie den Cursor (gelber Balken) in der Programmliste auf den Sender, welchen Sie zum Überspringen markieren (d.h. nicht anzeigen) möchten.
2. Wechseln Sie nun in den rechten Teil des Menüs und navigieren den Cursor auf das Symbol für 'Überspringen'.
3. Drücken Sie die Taste OK. In der Programmliste erscheint hinter dem Sendernamen nun das Zeichen für 'Überspringen', d.h. beim Blättern in der Liste während des TV- bzw. Radio-Modus wird der Sender übersprungen.

Sie verlassen das Menü 'Sender bearbeiten' durch Drücken der **EXIT-Taste**. Haben Sie Änderungen vorgenommen, erscheint ein Dialogfenster, in welchem Sie aufgefordert werden, diese Änderungen zu bestätigen. Mit der Auswahl 'Ja' werden die veränderten Einstellungen gespeichert.

Hinweis: Erst durch die Bestätigung mit 'Ja' werden Sender gelöscht, verschoben und/oder gesperrt. Bei Auswahl von 'Nein' werden KEINE Änderungen gespeichert.

► Favoriten bearbeiten

In diesem Menü können Sie Ihre Favoritenlisten für TV- oder Radio-Programme gestalten. In Favoritenlisten können Sie Ihre favorisierten Sender bzw. Lieblingssender organisieren und stellen somit eine nützliche Erweiterung dar.

Grundlegendes: Dieses Menü ist in 3 Spalten aufgebaut. Auf der linken Seite finden Sie die Liste der verfügbaren Sender, je nachdem, welche Übersicht Sie gewählt haben. Auf der rechten Seite finden Sie die aktuell gewählte Favoritenliste. In der Mitte finden Sie Symbole zum 'Hinzufügen', 'Entfernen', 'Bewegen' und 'Umbenennen'.



Funktionen und Einstellungen im Menü:

Mit den **Pfeiltasten links/rechts** können Sie zwischen den Spalten hin und her wechseln, mit den **Pfeiltasten oben/unten** bewegen Sie den Cursor in der jeweiligen Liste nach oben oder unten.

Einen oder mehrere Sender können Sie durch Drücken der **OK-Taste** markieren.

Wenn Sie sich in der linken Spalte befinden, können Sie sich mit der **roten Taste** eine Übersicht aller Listen (außer der Favoritenlisten) anzeigen lassen und mit den Pfeiltasten und der OK-Taste eine andere Gruppe/Liste auswählen. Welche Liste gerade angezeigt wird, sehen Sie in der Überschrift der linken Spalte.

Mit der **grünen Taste** werden weitere mögliche Optionen für Senderlisten angezeigt. Sie haben folgende Möglichkeiten:

- markiere Alle:** Alle Sender werden markiert.
- demarkiere Alle:** Alle Sender werden demarkiert.
- markiere Andere:** Es werden alle Sender markiert, die vorher nicht markiert waren.
- markiere TP:** Hier können alle Sender eines Transponders markiert werden.
- Anbieter:** Hier können alle Sender eines Anbieters markiert werden.

Wenn Sie sich in der linken Spalte befinden, können Sie mit der **Taste 'FIND'** schnell nach Sendernamen suchen. Nach Drücken dieser Taste erscheint das Suchfenster. Die Eingabe in das Suchfeld erfolgt über ein Buchstaben- und Ziffernfeld, welches Sie mit den **Pfeiltasten** und Drücken der **OK-Taste** ansteuern. Sofern in der Liste Sender mit entsprechenden Anfangszeichen gefunden wurden, werden diese auf der linken Seite angezeigt. Mit der **EXIT-Taste** verlassen Sie das Suchfenster.

Mit der 'FAV'-Taste können Sie die Favoritenliste wechseln, um diese anzusehen oder zu bearbeiten. Drücken Sie die **'FAV'-Taste**, um sich die Übersicht der Favoritenlisten anzeigen zu lassen. Wählen Sie mit den **Pfeiltasten oben/unten** und der **OK-Taste** die Favoritenliste aus, welche Sie bearbeiten möchten. Die Liste erscheint dann auf der rechten Seite im Menü.

Sender zu einer Favoritenliste hinzufügen



So fügen Sie einen Sender zu einer Favoritenliste hinzu:

1. Bewegen Sie den Cursor (gelber Balken) in der Senderliste im linken Menüfenster auf den Sender, welchen Sie hinzufügen möchten.
2. Wechseln Sie nun in den mittleren Teil des Menüs und navigieren den Cursor auf das Symbol für 'Hinzufügen'.
3. Drücken Sie die **OK-Taste**. Der Sender wird am Ende der Favoritenliste eingefügt. Auf der linken Seite im Menü wird der Sender mit einem Symbol markiert.

Tipp: Sie können mehrere Sender gleichzeitig zur Favoritenliste hinzufügen, indem Sie zunächst in der Senderliste (linke Menüseite) mit der **OK-Taste** die entsprechenden Sender markieren und dann oben erläuterte Schritte 2-3 durchführen.

Sender aus Favoritenliste entfernen



So entfernen Sie einen Sender aus einer Favoritenliste:

1. Bewegen Sie den Cursor (gelber Balken) in der Favoritenliste im rechten Menüfenster auf den Sender, welchen Sie entfernen möchten.
2. Wechseln Sie nun in den mittleren Teil des Menüs und navigieren den Cursor auf das Symbol für 'Entfernen'.
3. Drücken Sie die **OK-Taste**. Der Sender wird aus der Favoritenliste entfernt. Auf der linken Seite im Menü wird der Sender nicht mehr mit einem Symbol markiert.

Tipp: Sie können mehrere Sender gleichzeitig aus der Favoritenliste entfernen, indem Sie zunächst in der Favoritenliste (rechte Menüseite) mit der **OK-Taste** die entsprechenden Sender markieren und dann oben erläuterte Schritte 2-3 durchführen.

Sender in Favoritenliste verschieben



So verschieben Sie einen Sender in einer Favoritenliste:

1. Bewegen Sie den Cursor (gelber Balken) in der Favoritenliste im rechten Menüfenster auf den Sender, welchen Sie verschieben möchten.
2. Wechseln Sie nun in den mittleren Teil des Menüs und navigieren den Cursor auf das Symbol für 'Bewegen'.
3. Drücken Sie die **OK-Taste**.
4. Benutzen Sie nun die **Pfeiltasten oben/unten** um den ausgewählten Sender zu verschieben. Der Sender bewegt sich in der Liste nun nach oben oder unten.
5. Durch Drücken der **OK-Taste** verbleibt der Sender an der neuen Stelle und der Modus 'Bewegen' wird verlassen.

Tipp: Sie können mehrere Sender gleichzeitig verschieben, indem Sie zunächst in der Senderliste (linke Menüseite) mit der **OK-Taste** die entsprechenden Sender markieren und dann oben erläuterte Schritte 2-5 durchführen.

So benennen Sie eine Favoritenliste um:

1. Drücken Sie die **'FAV'-Taste** und wählen Sie die Favoritenliste aus, welche Sie umbenennen wollen.
2. Wechseln Sie nun in den mittleren Teil des Menüs und navigieren den Cursor auf das Symbol für 'Umbenennen'.
3. Drücken Sie die **OK-Taste**.
4. Es erscheint ein Fenster mit Eingabefeld. Mit den **Pfeiltasten** und der **OK-Taste** wählen Sie Zeichen und Buchstaben aus. Sie können das letzte Zeichen (Ihrer Eingabe) löschen, indem Sie im Buchstabenfeld den Cursor auf das letzte Zeichen im Buchstabenfeld navigieren. Ein Leerzeichen fügen Sie über das vorletzte Zeichen im Buchstabenfeld hinzu. Bestätigen Sie Ihre Eingabe durch das Drücken der roten Taste. Sie können das Eingabefenster jederzeit mit der **EXIT-Taste** verlassen und damit den Vorgang abbrechen.

Sie verlassen das Menü 'Favoriten bearbeiten' durch Drücken der **EXIT-Taste**. Haben Sie Änderungen vorgenommen, erscheint ein Dialogfenster, in welchem Sie aufgefordert werden, diese Änderungen zu bestätigen. Mit der Auswahl 'Ja' werden die veränderten Einstellungen gespeichert.

Hinweis: Erst durch die Bestätigung mit 'Ja' werden Sender aus Favoritenlisten entfernt, verschoben und/oder hinzugefügt bzw. Bezeichnungen von Favoritenlisten geändert. Bei Auswahl von 'Nein' werden KEINE Änderungen gespeichert.

► Organisiere Timer

Sie können zeitgesteuert mehrere Ereignisse programmieren. Für Aufnahmen ist ein angeschlossenes und vom Receiver erkanntes USB-Speichergerät mit ausreichend Speicherplatz Voraussetzung.



Nummer	Programm	Datum	Startzeit	Endzeit	Wiederholung	Modus
1	arte HD	02/09/2010	11:35	12:20	1x	CH
2	ZDF HD	02/09/2010	14:15	15:00	1x	CH
3	ARD HD	03/09/2010	05:00	05:30	1x	HDD

Löschen **Ändern** **Neu**

EXIT Verlassen

In einer Tabelle werden diese Ereignisse (sofern vorhanden) mit Datum, Start- und Endzeit übersichtlich angezeigt. Mit den Pfeiltasten [oben/unten] navigieren Sie zeilenweise, mit der Taste [OK] können Sie Zeilen bzw. Ereignisse markieren. Mit der roten Taste löschen Sie (markierte) Ereignisse, mit der grünen Taste können Sie Einträge ändern und mit der gelben Taste rufen Sie das Menü zum Programmieren eines neuen Ereignisses auf.

Menü Timer Konfiguration

Timer Konfiguration 08:34 03.Sep.2010

Nummer	4
Sender	n-tv
Ereignis Name	Märkte am Morgen
Startdatum	03/09/2010
Startzeit	08:45
Enddatum	03/09/2010
Endzeit	09:00
Wiederholen	1x
Modus	HDD Record

● Umbenennen

OK Auswahl ◀ Zeile wechseln EXIT Verlassen

Benutzen Sie die Taste [OK] bzw. die Pfeiltasten [links/rechts] zum Auswählen von Einstellungen, die Pfeiltasten [oben/unten] zum Navigieren und die Taste [EXIT] zum Verlassen des Menüs.

- Nummer:** Zeigt die Nummer des Timers / des zeitgesteuerten Ereignisses an.
- Sender:** Hier können Sie einen Sender wählen.
- Ereignis Name:** Legen Sie hier den Titel des Ereignisses fest. Zum Ändern drücken sie die rote Taste.
- Startdatum:** Legen Sie hier das Anfangsdatum des Ereignisses fest.
- Startzeit:** Legen Sie hier die Anfangszeit des Ereignisses fest.
- Enddatum:** Legen Sie hier das Enddatum des geplanten Ereignisses fest.
- Endzeit:** Legen Sie hier die Endzeit des Ereignisses fest.
- Wiederholen:** Sie können festlegen, wie oft das Ereignis wiederholt werden soll.
- Modus:** Sie können auswählen, ob eine Aufnahme auf ein angeschlossenes USB-Gerät oder ein Senderwechsel durchgeführt werden soll.

Wie bereits erwähnt, können Sie den Namen des Ereignisses verändern. Nach Drücken der roten Taste erscheint ein Fenster mit Eingabefeld. Mit der blauen Taste löschen Sie den kompletten Inhalt im Eingabefeld. Mit der grünen Taste navigieren Sie im Eingabefeld zum vorherigen Zeichen, mit der gelben Taste zum nächsten Zeichen. Mit den Pfeiltasten und der Taste [OK] wählen Sie Zeichen und Buchstaben aus. Sie können mit der weißen Taste die Eingabemethode verändern. Mit der roten Taste bestätigen Sie Ihre Eingabe. Sie können das Eingabefenster jederzeit mit der Taste [EXIT] verlassen und damit den Vorgang abbrechen.

Sie verlassen das Menü 'Organisiere Timer' durch Drücken der **EXIT-Taste**.

Menü Installation

► Satelliten Installation

Bitte beachten Sie vor der Konfiguration im Menü folgende Hinweise:

Für HDTV-SAT-Fernsehen ist eine Satellitenschüssel mit Mindestgröße von 80cm notwendig. Die Anlage sollte von einem Fachmann mit einem digitalen Fernsehpegelmeßgerät eingemessen sein. Je nachdem welche Einstellung Sie treffen, sehen Sie im unteren Bereich, welches Intensitätslevel und welche Qualität das Signal hat.



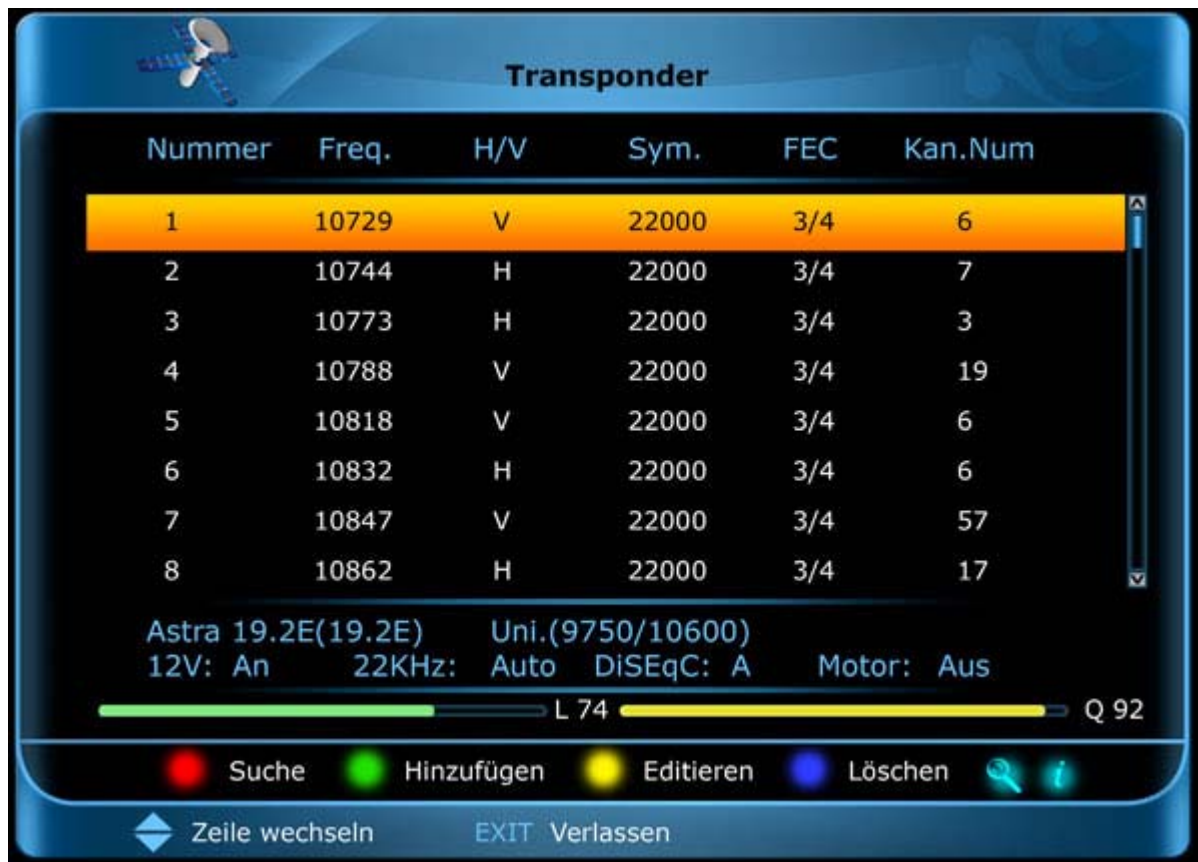
Dieses Menü zeigt viele Informationen an. Auf der linken Seite finden Sie eine Liste von Satelliten, auf der rechten Seite Informationen zum gerade ausgewählten Satelliten. Unten werden Intensität u. Qualität des Signals angezeigt.

So stellen Sie den Empfang von Sendern für einen Satelliten ein:

1. Wählen Sie aus der Liste einen Satelliten aus. Voraussetzung ist, dass die Satellitenanlage auf diesen Satelliten von einem Fachmann ausgerichtet / eingemessen worden ist.
2. Drücken Sie die rote Taste und öffnen damit das Suchmenü.
3. Mit den Pfeiltasten links/rechts können Sie eines der folgenden Suchkriterien festlegen: ALLE, FTA, ALL_TV, FTA_TV, Alle Radio, FTA_Radio.
4. Wenn beim Punkt Netzwerk der Wert 'NIT AN' eingestellt ist und die NIT (Network Information Table) verfügbar ist, werden die entsprechenden Informationen in die Suche mit einbezogen.
5. Drücken Sie die Taste OK, um den Suchvorgang zu starten. Mit der Taste EXIT können Sie den Suchvorgang jederzeit abbrechen.

Der Suchvorgang kann einige Minuten dauern und wird in einem Fortschrittbalken angezeigt. Gefundene TV-Programme werden links, Radio-Programme rechts aufgelistet. Sobald die Suche abgeschlossen ist, wird ein Bestätigungsmenü angezeigt. Zum Speichern der gefundenen Programme wählen Sie 'Ja'.

Mit der blauen Taste rufen Sie eine sehr hilfreiche Funktion zur einfachen Installation Ihres Systems auf, ohne das besondere Kenntnisse hinsichtlich der angeschlossenen Komponenten und Signale erforderlich sind. Nach Drücken dieser Taste werden die angeschlossenen DiSEqC Geräte automatisch erkannt und einschließlich des LNB richtig konfiguriert. Der Verbindungsstatus wird angezeigt und durch Drücken der Taste OK wird nach den über den entsprechenden Satelliten angebotenen Sendern gesucht.



Mit der gelben Taste rufen Sie ein spezielles Menü für Transponder-Einstellungen auf, in welchem Sie einen Suchvorgang (mit der roten Taste) starten, Transponder (mit der grünen Taste) hinzufügen, ändern (mit der gelben Taste) und löschen (mit der blauen Taste) können.

Mit der INFO-Taste können Sie sich Informationen zum Transponder anzeigen lassen.

Sie verlassen das Menü 'Satelliten Installation' durch Drücken der **EXIT-Taste**.

Menü System

- ▶ **Grundeinstellung**
- ▶ **PVR/HDD Setting**
- ▶ **Netzwerk Einstellung**
- ▶ **Upgrade**

▶ Grundeinstellung

Folgende Untermenüpunkte stehen Ihnen hier (auf der rechten Menüseite) zur Verfügung:

- ▶ Spracheinstellungen
- ▶ Zeiteinstellungen
- ▶ Jugendschutz
- ▶ A/V Output
- ▶ Werkseinstellung
- ▶ Verschiedene Einstellungen
- ▶ System Informationen

► Spracheinstellungen



Benutzen Sie die Taste [OK] bzw. die Pfeiltasten [links/rechts] zum Auswählen von Einstellungen, die Pfeiltasten [oben/unten] zum Navigieren und die Taste [EXIT] zum Verlassen des Menüs.

- Menüsprache:** Hier legen Sie die Sprache fest, in der die Texte der Menüs angezeigt werden.
- Audiosprache:** Stellen Sie hier die Audiosprache ein.
- Audio Priorität:** Hier können Sie festlegen, welcher Audio-Modus bei vorhandener Möglichkeit bevorzugt verwendet werden soll. (Sprache/Dolby)
- Edivision Sprache:** Legen Sie hier die Sprache fest, in welcher die elektronische Programmzeitung angezeigt werden soll. (Die Sprache muss vom Programmanbieter unterstützt werden.)
- Teletext Sprache:** Legen Sie hier die Sprache fest, in welcher Teletext/Videotext-Informationen angezeigt werden sollen. (Die Sprache muss vom Programmanbieter unterstützt werden.)
- Untertitel Sprache:** Legen Sie hier die Sprache fest, in welcher Untertitel-Informationen angezeigt werden sollen. (Die Sprache muss vom Programmanbieter unterstützt werden.)
- Untertitel Anzeige:** Hier können Sie festlegen, wie (wenn vorhanden) Untertitel angezeigt werden sollen. (Automatisch, Manuell)

Sie verlassen das Menü 'Spracheinstellungen' durch Drücken der EXIT-Taste.

► Zeiteinstellungen



Benutzen Sie die Taste [OK] bzw. die Pfeiltasten [links/rechts] zum Auswählen von Einstellungen, die Pfeiltasten [oben/unten] zum Navigieren und die Taste [EXIT] zum Verlassen des Menüs.

- Uhrzeit aktualisieren:** Wählen Sie hier 'AN' und der Receiver erhält automatisch die aktuelle Uhrzeit (über das Satellitensignal). Wenn Sie hier die Option 'AUS' wählen, können Sie in den nachfolgenden Punkten Datum und Zeit selbst festlegen.
- tt.mm.jj:** Diesen Punkt erreichen Sie nur, wenn beim Punkt 'Uhrzeit aktualisieren' die Option 'Aus' eingestellt wurde. Mit den Pfeiltasten [links/rechts] blättern Sie zu dem Datum, welches Sie einstellen möchten, oder geben Sie das Datum über die Zifferntasten ein.
- Zeit:** Diesen Punkt erreichen Sie nur, wenn beim Punkt 'Uhrzeit aktualisieren' die Option 'Aus' eingestellt wurde. Blättern Sie mit den Pfeiltasten [links/rechts] zu der Zeit, welche Sie einstellen möchten, oder geben Sie die Zeit über die Zifferntasten ein.
- GMT anpassen:** Legen Sie hier die von Ihrem Standort abweichende Zeitverschiebung fest. Benutzen Sie die Pfeiltasten [links/rechts] um den entsprechenden Wert auszuwählen. Für Athen/Bukarest/Istanbul gilt z.B.: GMT+02:00. Für Deutschland/Österreich/Schweiz gilt: GMT+01:00.
- Sommerzeit:** Hier können Sie festlegen, ob die Sommerzeit berücksichtigt werden soll (AN/AUS).
- Aufwecken:** Hier können Sie eine mögliche Weckzeit aktivieren/deaktivieren.
- Kanal beim Einschalten:** Dieser Punkt ist nur erreichbar, wenn Sie beim Punkt 'Aufwecken' den Wert 'AN' eingestellt haben. Sie können dann hier festlegen, mit welchem Sender Sie geweckt werden möchten.
- Weckzeit:** Diesen Punkt erreichen Sie nur, wenn beim Punkt 'Aufwecken' die Option 'AN' eingestellt wurde. Geben Sie die Uhrzeit über die Zifferntasten ein.
- Sleep Timer:** Hier können Sie einen Timer für das Ausschalten aktivieren/deaktivieren.
- Einschlaf Zeit:** Diesen Punkt erreichen Sie nur, wenn beim Punkt 'Sleep Timer' die Option 'AN' eingestellt wurde. Geben Sie die Uhrzeit über die Zifferntasten ein. Zu diesem Zeitpunkt schaltet sich der Receiver aus.

► Jugendschutz



Benutzen Sie die Taste [OK] bzw. die Pfeiltasten [links/rechts] zum Auswählen von Einstellungen, die Pfeiltasten [oben/unten] zum Navigieren und die Taste [EXIT] zum Verlassen des Menüs.

Jugendschutz: Hier können Sie den Jugend- und Kinderschutz aktivieren bzw. deaktivieren.

Jugendschutz Alter: Bestimmen Sie, wer was über diesen Receiver sehen darf.

- Alle anzeigen: Zugriff für Jedermann
- Alle sperren: Nur Zugriff mit PIN Code
- 7-18: Kein Zugriff auf nach dem Alter eingestufte Programme.

Zeit Kontrolle: Eine Zeitsteuerung können Sie hier aktivieren oder deaktivieren (AN/AUS).

Zeit von - bis: Diesen Punkt erreichen Sie nur, wenn beim Punkt 'Zeitsteuerung' 'AN' eingestellt wurde. Legen Sie fest, in welcher Zeitspanne der Receiver ohne Eingabe des PIN-Codes Zugang gewähren soll. Benutzen Sie zur Eingabe die Zifferntasten.

Passwort ändern: Legen Sie hier eine neue Ziffernkombination als neues Passwort fest. Benutzen Sie dazu die Zifferntasten, maximal ist eine vierstellige Ziffernfolge möglich.

Passwort bestätigen: Wiederholen Sie hier das neue Passwort. Dieser Punkt ist nur erreichbar, wenn Sie im Punkt 'Passwort ändern' eine Eingabe vorgenommen haben.

Sie verlassen das Menü 'Jugendschutz' durch Drücken der EXIT-Taste.

► A/V Output



Benutzen Sie die Taste [OK] bzw. die Pfeiltasten [links/rechts] zum Auswählen von Einstellungen, die Pfeiltasten [oben/unten] zum Navigieren und die Taste [EXIT] zum Verlassen des Menüs.

Bildschirmverhältnis: Legen Sie hier fest, mit welchem Seitenverhältnis das Bild angezeigt werden soll. (4:3, 16:9, AUTO)

Conversion: Das Bild kann sich automatisch anpassen. An welches Format legen Sie hier fest.

TV Standard: Wählen Sie hier zwischen den Optionen 480, 576, 720, 1080i, 1080p oder AUTO aus.

SPDIF: Hier können Sie eine Einstellung für den S/PDIF Ausgang vornehmen.

Sie verlassen das Menü 'A/V Output' durch Drücken der EXIT-Taste.

► Werkseinstellung



Benutzen Sie die Taste [OK] bzw. die Pfeiltasten [links/rechts] zum Auswählen von Einstellungen, die Pfeiltasten [oben/unten] zum Navigieren und die Taste [EXIT] zum Verlassen des Menüs.

Werkseinstellungen laden	Über diesen Menüpunkt setzen Sie den Receiver auf die festgelegten Werkseinstellungen zurück.
Speichere als Werkseinstellung	Durch diesen Menüpunkt können Sie die aktuelle Software des Receivers zur Werkseinstellung machen.
Alle Sender löschen	Über diesem Punkt löschen Sie alle Sender.

Sie verlassen das Menü 'Werkseinstellung' durch Drücken der EXIT-Taste.

► Verschiedene Einstellungen



Benutzen Sie die Taste [OK] bzw. die Pfeiltasten [links/rechts] zum Auswählen von Einstellungen, die Pfeiltasten [oben/unten] zum Navigieren und die Taste [EXIT] zum Verlassen des Menüs.

Banner Anzeigezeit: Legen Sie hier die Anzeigedauer von Informationsfenstern (z.B. die Informationsleiste) fest. Mit den Pfeiltasten [links/rechts] können Sie den Wert (von 1 bis 20 Sekunden) verändern bzw. einstellen.

OSD Transparenz: Hier können Sie die Transparenz (Durchsichtigkeit) des OSD Menüs festlegen.

Standby mode: Hier legen Sie fest, wie der Receiver aus dem Standby-Modus startet soll.

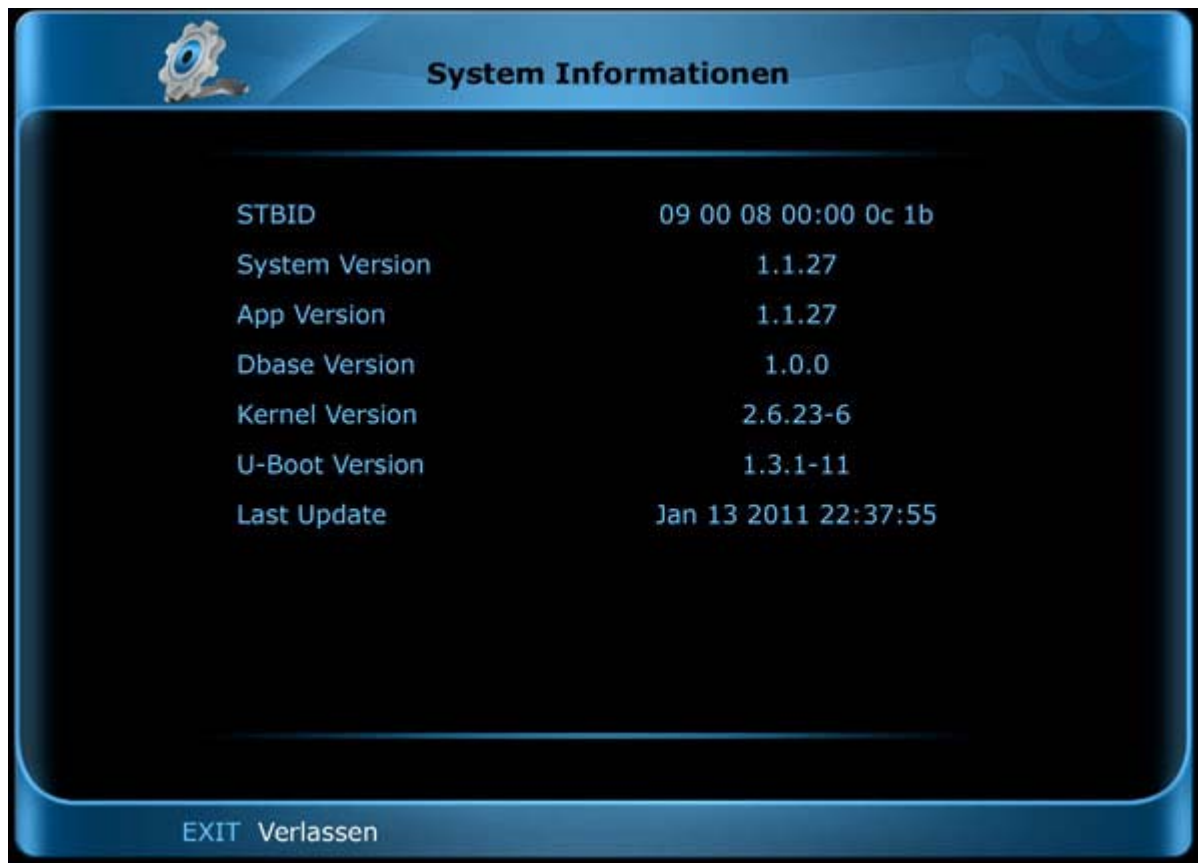
Bedienungsmodus: Haben Sie mehrere Geräte aus der 'argus family', können Sie hier einen von zwei Kanälen festlegen, worauf der Receiver reagieren soll.

Achtung: Haben Sie die Einstellung 'RC1' oder 'RC2' getroffen, achten Sie darauf, dass auch bei der Fernbedienung der entsprechende Kanal eingestellt ist. Die Einstellung an der Fernbedienung nehmen Sie über die **'RC1/RC2'-Taste** vor.

So erfahren Sie, welcher Kanal auf der Fernbedienung eingestellt ist: Drücken Sie auf der Fernbedienung die **POWER-Taste**. Leuchtet die hinter dieser **POWER-Taste** befindliche LED rot, so haben Sie den Kanal 1 (RC1) eingestellt. Leuchtet die LED grün, so haben Sie den Kanal 2 (RC2) gewählt. Durch Drücken der **'RC1/RC2'-Taste** auf der Fernbedienung können Sie den Kanal wechseln.

Sie verlassen das Menü 'Verschiedene Einstellungen' durch Drücken der EXIT-Taste.

► System Informationen



Hier werden Ihnen Informationen zum Gerät angezeigt. Diese Informationen sind unter Umständen wichtig, wenn Sie mit Ihrem Händler Kontakt aufnehmen möchten. Außerdem erfahren Sie hier die Version der Receiver-Software.

Hinweis: Die im Bild angezeigten Daten sind Beispieldaten und entsprechen nicht Ihrem Gerät.

Sie verlassen das Menü 'System Informationen' durch Drücken der EXIT-Taste.

► PVR/HDD Settings

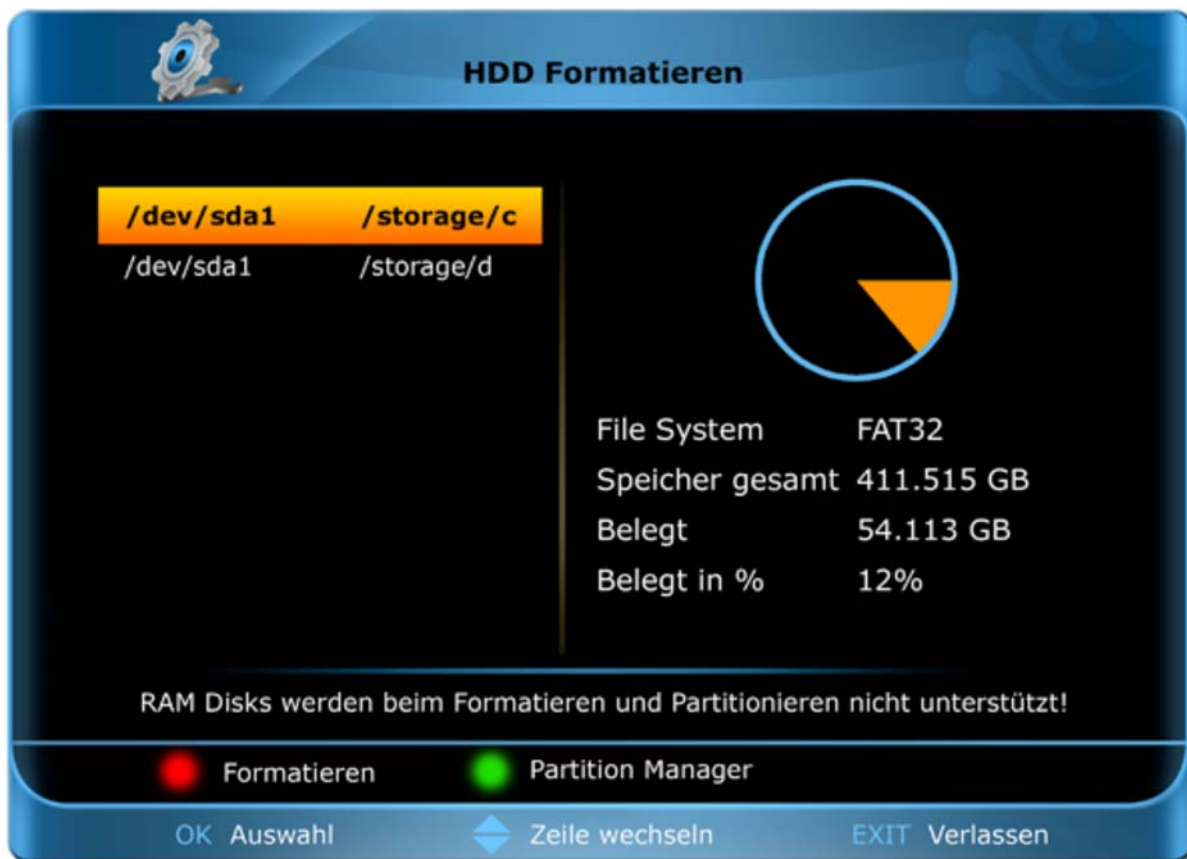
Hinweis: Diesen Menüpunkt erreichen Sie nur, wenn ein geeigneter USB-Datenspeicher angeschlossen und vom Receiver erkannt wurde. Ansonsten ist dieses Menü sowie die Untermenüpunkte nicht erreichbar.

Folgende Untermenüpunkte stehen Ihnen hier (auf der rechten Menüseite) zur Verfügung:

- HDD Formatieren
- USB Geschwindigkeitstest
- Aufnahme Einstellungen
- TimeShift Einstellungen
- Youtube Record Einstellungen (Setting)

► HDD Formatieren

In diesem Menü können Sie einen angeschlossenen USB-Speicher formatieren und/oder partitionieren.

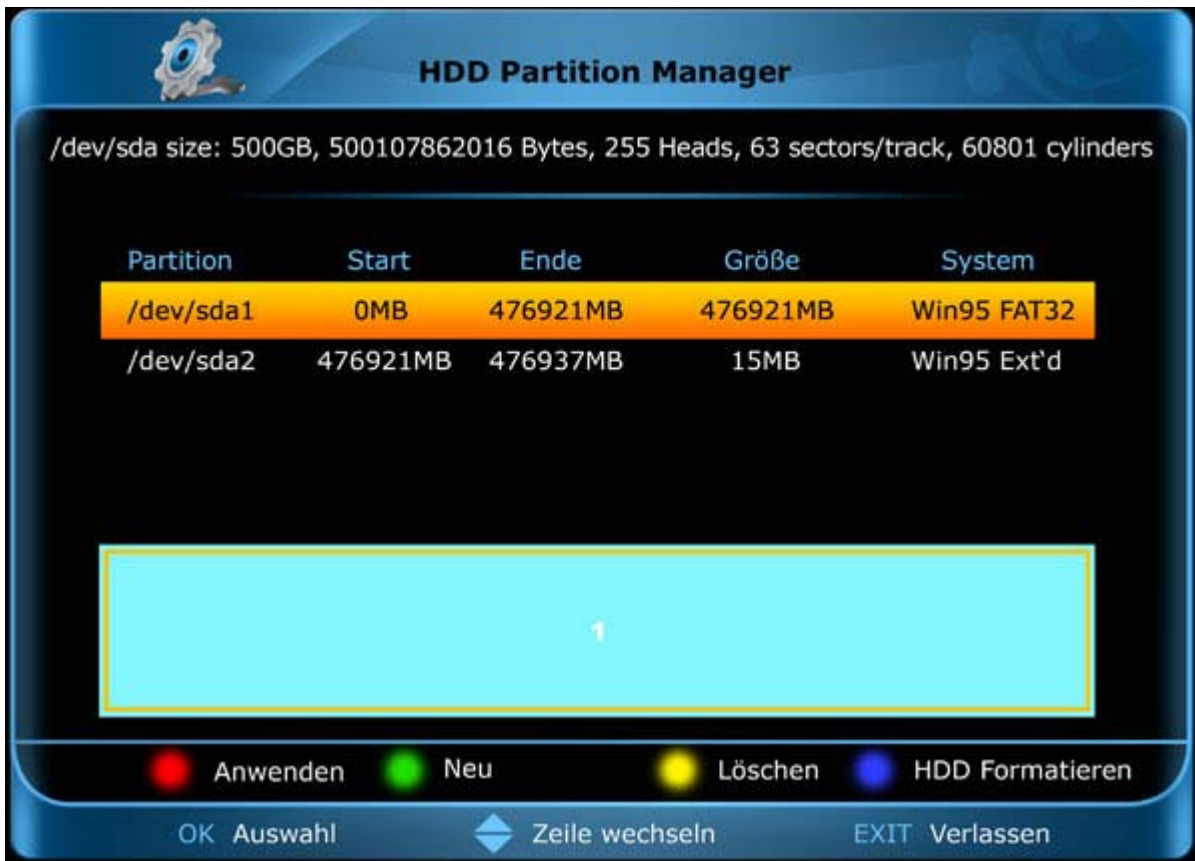


Hinweis: Eine Formatierung löscht alle gespeicherten Daten auf dem USB-Speicher.

Zunächst werden vorhandene Laufwerke mit Speicherangaben angezeigt.

Mit der roten Taste starten Sie den Vorgang zur Formatierung. Wählen Sie zunächst das Format (FAT32/EXT2) aus. Bestätigen Sie im Folgefenster mit 'Ja' und die Formatierung beginnt sofort.

Mit der grünen Taste können Sie einen Partition Manager starten.

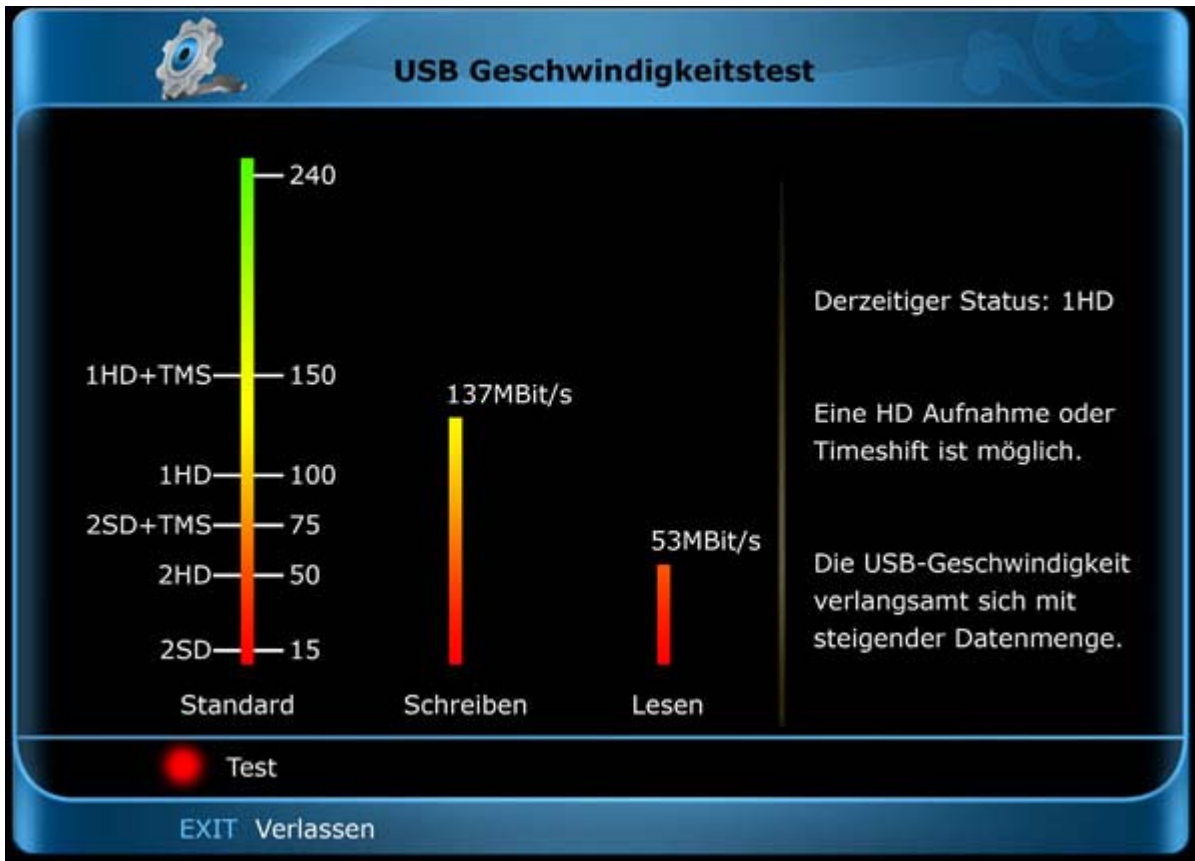


Im Menü Partition Manager werden Informationen über eine mögliche Speicheraufteilung angezeigt.

Mit der grünen Taste fügen Sie eine neue Partition hinzu, mit der gelben Taste löschen Sie die Partition, welche gerade ausgewählt ist. Mit der blauen Taste formatieren Sie eine Partition und mit der roten Taste bestätigen Sie bzw. weisen Sie die Änderungen zu.

Benutzen Sie die Taste OK zum Auswählen einer Partition, die Pfeiltasten oben/unten zum Navigieren und die Taste EXIT zum Verlassen des Menüs.

► USB Geschwindigkeitstest

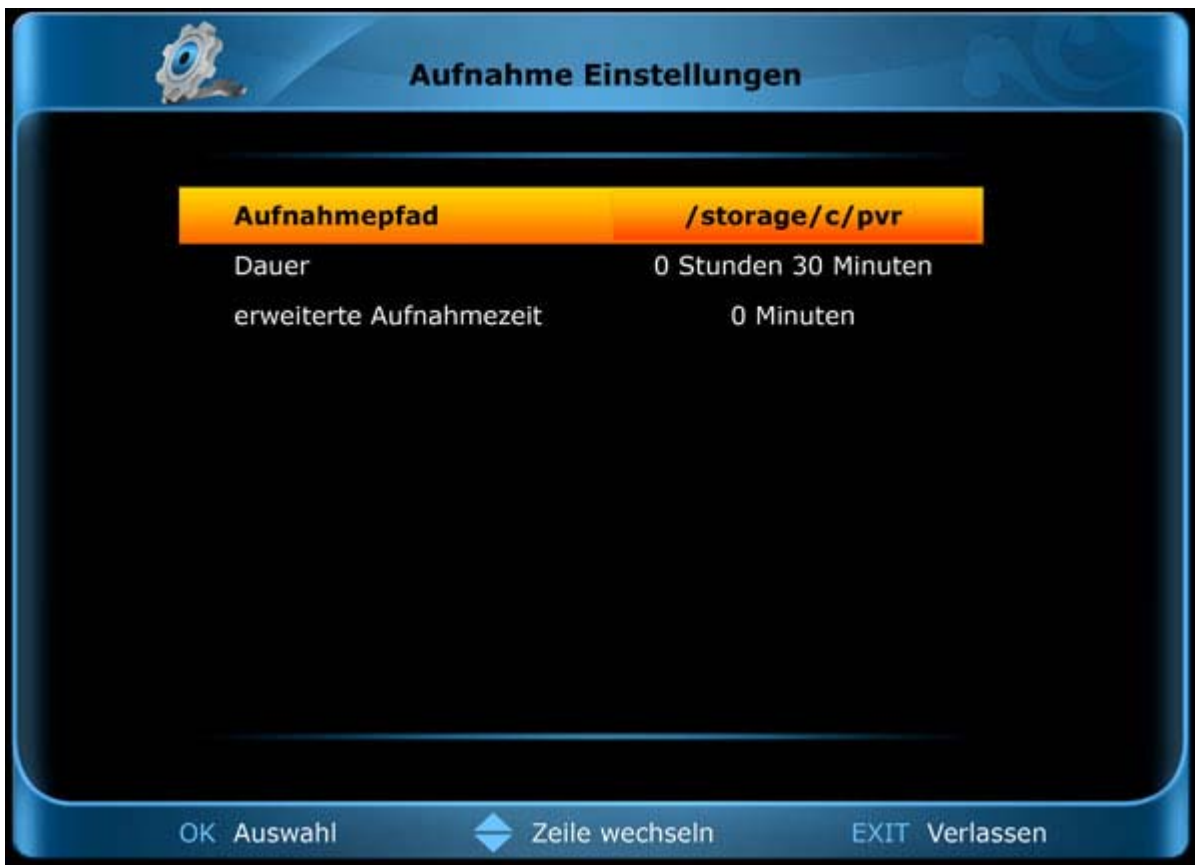


Über diesen Menüpunkt können Sie die Geschwindigkeit von angeschlossenen USB-Speichergeräten ermitteln. Im Ergebnissenfenster wird die mögliche Schreibgeschwindigkeit / Lesegeschwindigkeit angezeigt und ob eine Speicherung von hochauflösenden oder normalen Fernsehsendungen und Nutzung von Timeshift u.U. gleichzeitig damit möglich ist. Der Test wird beim Aufruf des Menüpunktes bereits ausgeführt, durch Drücken der roten Taste können Sie diesen jedoch jederzeit wiederholen.

Sie verlassen das Menü 'USB Geschwindigkeitstest' durch Drücken der Taste EXIT.

► Aufnahme Einstellungen

Benutzen Sie die Taste OK bzw. die Pfeiltasten links/rechts zum Auswählen von Einstellungen, die Pfeiltasten oben/unten zum Navigieren und die Taste EXIT zum Verlassen des Menüs.



Aufnahmepfad: Drücken Sie die Taste OK, um einen anderen Speicherort für die Aufnahmen einzustellen. In der u.U. angezeigten Ordnerstruktur navigieren Sie mit den Pfeiltasten oben/unten und der Taste OK zum Öffnen von Ordnern. Mit der roten Taste bestätigen Sie einen Ordner, mit der gelben Taste können Sie nach Auswahl des Eintrages 'Neuer Ordner' einen neuen Ordner anlegen. Es erscheint ein Fenster mit Eingabefeld und folgenden Funktionen: Mit der blauen Taste löschen Sie den kompletten Inhalt im Eingabefeld. Mit der grünen Taste navigieren Sie im Eingabefeld zum vorherigen Zeichen, mit der gelben Taste zum nächsten Zeichen. Mit den Pfeiltasten und der Taste OK wählen Sie Zeichen und Buchstaben aus. Sie können mit der weißen Taste die Eingabemethode ändern. Durch Drücken der roten Taste bestätigen Sie Ihre Eingabe. Sie können das Eingabefenster jederzeit mit der Taste EXIT verlassen und damit den Vorgang abbrechen.

Dauer: Legen Sie hier generell fest, wie lange eine Aufnahme dauern soll. Bis zu 12 Stunden können Sie hier mit den Pfeiltasten [links/rechts] einstellen. Hinweis: Beachten Sie die Speichergröße des angeschlossenen USB-Gerätes.

erweiterte Aufnahmezeit: Hier können Sie für zeitgestützte Aufnahmen einen Vor- und Nachlauf in Minuten festlegen. Dies ist sinnvoll, da der Sendeablauf eines Anbieters nicht immer minutengenau verläuft und z.B. für Aufnahmen geplante Sendungen etwas früher übertragen werden können.

► TimeShift Einstellungen



Benutzen Sie die Taste OK bzw. die Pfeiltasten links/rechts zum Auswählen von Einstellungen, die Pfeiltasten oben/unten zum Navigieren und die Taste EXIT zum Verlassen des Menüs.

Eingeschaltet: Aktivieren/Deaktivieren Sie hier die Timeshift-Funktionalität (zeitversetztes Fernsehen).

Timeshift-Pfad: Legen Sie hier den Pfad/Ordner für die Zwischenspeicherung für das zeitversetzte Fernsehen fest. Benutzen Sie die Pfeiltasten [oben/unten] und die Taste [OK] um in der Ordnerstruktur navigieren zu können. Mit der roten Taste bestätigen Sie einen Ordner, mit der gelben Taste können Sie nach Auswahl des Eintrages 'Neuer Ordner' einen Ordner anlegen. Es erscheint ein Fenster mit Eingabefeld und folgenden Funktionen: Mit der blauen Taste löschen Sie den kompletten Inhalt im Eingabefeld. Mit der grünen Taste navigieren Sie im Eingabefeld zum vorherigen Zeichen, mit der gelben Taste zum nächsten Zeichen. Mit den Pfeiltasten und der Taste [OK] wählen Sie Zeichen und Buchstaben aus. Durch Drücken der roten Taste bestätigen Sie Ihre Eingabe. Verlassen Sie das Fenster mit der Taste [EXIT].

Zeit: Stellen Sie hier die Zeit für das zeitversetzte Fernsehen ein. Benutzen Sie die Pfeiltasten links/rechts zur Auswahl von 10, 30 oder 60 Minuten.

► Youtube Record Einstellungen (Setting)

Der argus pingulux ist über den Hauptmenüpunkt 'Netzwerk Online' in der Lage, Youtube-Videos abzuspielen und auf einen angeschlossenen USB-Speicher aufzunehmen. In diesem Menüpunkt legen Sie den Speicherort (Aufnahmepfad) fest.

Benutzen Sie die Pfeiltasten oben/unten und die Taste OK um in der Ordnerstruktur zu navigieren. Mit der roten Taste bestätigen Sie einen Ordner, mit der gelben Taste können Sie nach Auswahl des Eintrages 'Neuer Ordner' einen Ordner anlegen. Es erscheint ein Fenster mit Eingabefeld und folgenden Funktionen: Mit der blauen Taste löschen Sie den kompletten Inhalt im Eingabefeld. Mit der grünen Taste navigieren Sie im Eingabefeld zum vorherigen Zeichen, mit der gelben Taste zum nächsten Zeichen. Mit den Pfeiltasten und der Taste OK wählen Sie Zeichen und Buchstaben aus. Durch Drücken der roten Taste bestätigen Sie Ihre Eingabe.

Verlassen Sie die jeweiligen Fenster mit der Taste EXIT.

► Netzwerk Einstellungen

Folgende Untermenüpunkte stehen Ihnen hier (auf der rechten Menüseite) zur Verfügung:

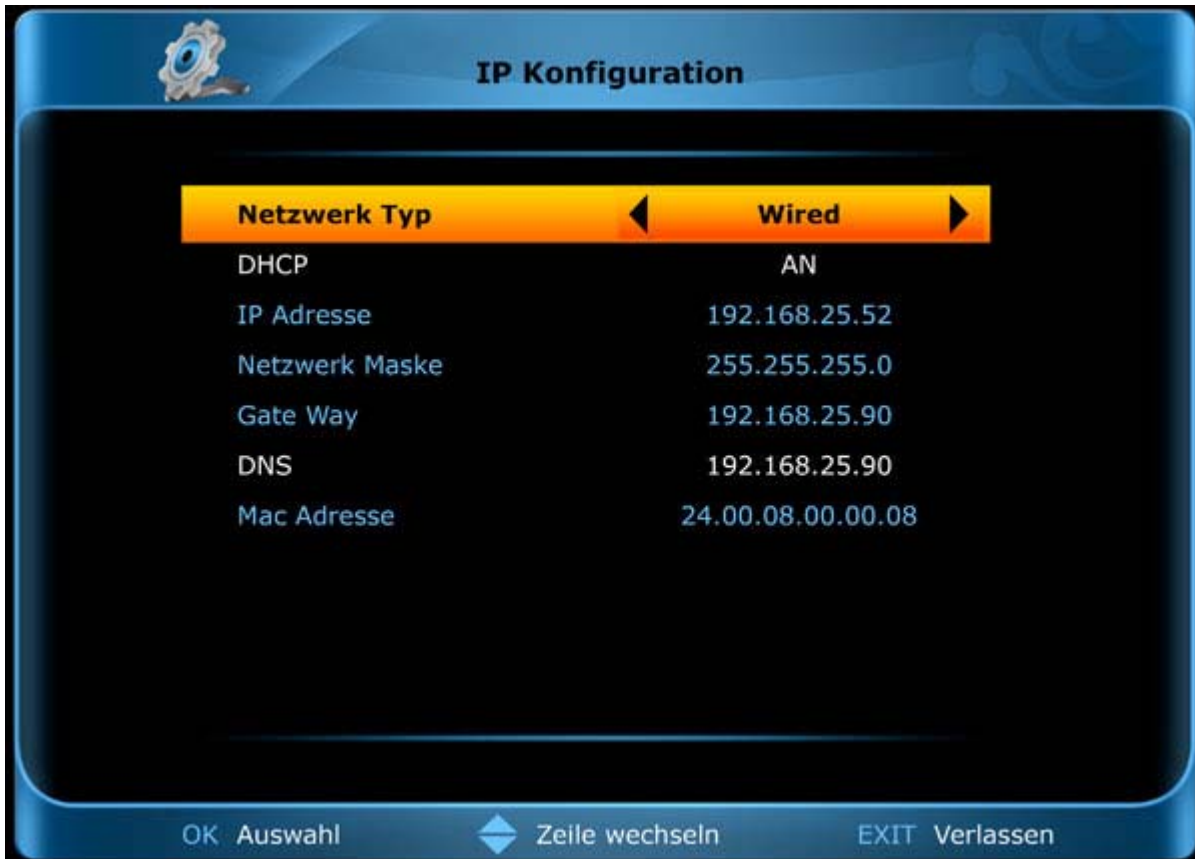
- IP Konfiguration
- FTP Passwort
- Network Hard Disk

► Netzwerk Einstellungen

Sie können den argus pingulux per Kabel oder kabellos, dh. per WLAN-Stick in Ihrem Netzwerk bzw. an das Internet anbinden. In diesem Menü legen Sie die Einstellungen dazu fest.

Benutzen Sie die Taste OK bzw. die Pfeiltasten links/rechts zum Auswählen von Einstellungen, die Pfeiltasten oben/unten zum Navigieren und die Taste EXIT zum Verlassen des Menüs.

Hinweise: Die Punkte IP Adresse, Netzwerk Maske und Gateway sind nur erreichbar, wenn beim Punkt 'DHCP' der Wert 'AUS' eingestellt wurde.



Funktionen und Einstellungen im Menü:

- Netzwerk Typ** Haben Sie Ihren argus pingulux per RJ45-Kabel mit dem Netzwerk verbunden, wählen Sie hier die Einstellung 'Wired'. Möchten Sie den argus pingulux per WLAN-Stick (kabellos) in Ihr Netzwerk integrieren, wählen Sie hier 'Wireless'.
- DHCP:** Wenn Sie einen DHCP-Server in Ihrem TCP/IP-Netzwerk verwenden, können Sie hier den Wert auf 'AN' stellen, um automatisch eine IP-Adresse zu erhalten.
- IP Adresse:** Geben Sie hier eine freie IP-Adresse aus Ihrem Netzwerk ein.
- Netzwerk Maske:** Geben Sie hier die zum Netzwerk entsprechende Netzmaske (Subnet Mask) ein.
- Gateway:** Geben Sie hier die IP-Adresse vom Gateway zum Internet an.
- DNS Server:** Sie können hier eine IP-Adresse von einem bevorzugten DNS Server eingeben.
- Mac Adresse:** Dieser Punkt ist hardwareseitig vorgegeben und zeigt die Kennung der Netzwerkschnittstelle.

Hinweis: Benutzen Sie zur Eingabe von Ziffern die numerischen Tasten auf der Fernbedienung.

► FTP Passwort

Ist Ihr argus pingulux erfolgreich in ein Netzwerk eingebunden, können Sie darauf per FTP (File Transfer Protokoll) zugreifen. Benutzen Sie dazu die im Menüpunkt IP Konfiguration eingestellte bzw. zugewiesene IP-Adresse, standardmäßig als Benutzername 'root' und als Passwort 'root'.

In dem Menü 'FTP Passwort' können Sie ein anderes Passwort für den FTP-Zugriff auf diesen Receiver festlegen.

Benutzen Sie die Taste OK bzw. die Pfeiltasten oben/unten zum Navigieren und die Taste EXIT zum Verlassen des Menüs.

Funktionen und Einstellungen im Menü:

- Benutzername:** Dieser Eintrag ist nicht veränderbar.
- Altes Passwort:** Geben Sie hier das alte Passwort an.
- Passwort ändern:** Geben Sie hier ein neues Passwort ein. Benutzen Sie im angezeigten Buchstabenfeld die Pfeiltasten zur Navigation und die OK-Taste zur Auswahl von Zeichen zur Eingabe des neuen Passwortes.
- Passwort bestätigen** Geben Sie zur Bestätigung Ihr neu gewähltes Passwort noch einmal ein.

Mit der roten Taste speichern Sie die Änderungen.

► Network Hard Disk

Haben Sie den argus pingulux erfolgreich in Ihr Netzwerk eingebunden, können Sie auf im Netzwerk freigegebenen Ressourcen (Ordner, Dateien, Netzwerkfestplatten) zugreifen. Erforderliche Einstellungen nehmen Sie in diesem Menü vor.

Benutzen Sie die Taste OK bzw. die Pfeiltasten links/rechts zum Auswählen von Einstellungen, die Pfeiltasten oben/unten zum Navigieren und die Taste EXIT zum Verlassen des Menüs.

Funktionen und Einstellungen im Menü:

- Network Harddisk Name:** Legen Sie hier ein Laufwerksbuchstabe für die Netzlaufwerkverbindung zur Ressource fest.
- Service Type:** Wählen Sie hier das für die Kommunikation mit den im Netzwerk freigegebenen Ressourcen notwendige Protokoll. CIFS (Common Internet File System) / NFS (Network File System) (Protokolle zur Zugriff auf Dateien über ein Netzwerk).
- Share Folder:** Geben Sie hier den im Netzwerk freigegebenen Ordner (Name der Ressource) an.
- Server IP:** Geben Sie hier die IP-Adresse von der im Netzwerk (TCP/IP) vorhandenen Ressource (Netzwerkfestplatte, Rechner, etc) an.
- Benutzername:** Wurde die Ressource nur für bestimmte Benutzer freigegeben, geben Sie hier den entsprechenden Benutzernamen dafür an. Sollte die Ressource für alle bzw. jeden freigegeben worden sein, brauchen Sie hier i.d.R. nichts angeben.
- Passwort:** Wird für die Ressource ein Passwort benötigt, ist hier die Eingabe erforderlich.
- Status:** Sie aktivieren die Verbindung durch Auswahl von 'Active'. Sollte mit den angegebenen Werten keine Verbindung hergestellt werden können, wird auf 'Inactive' geschaltet.

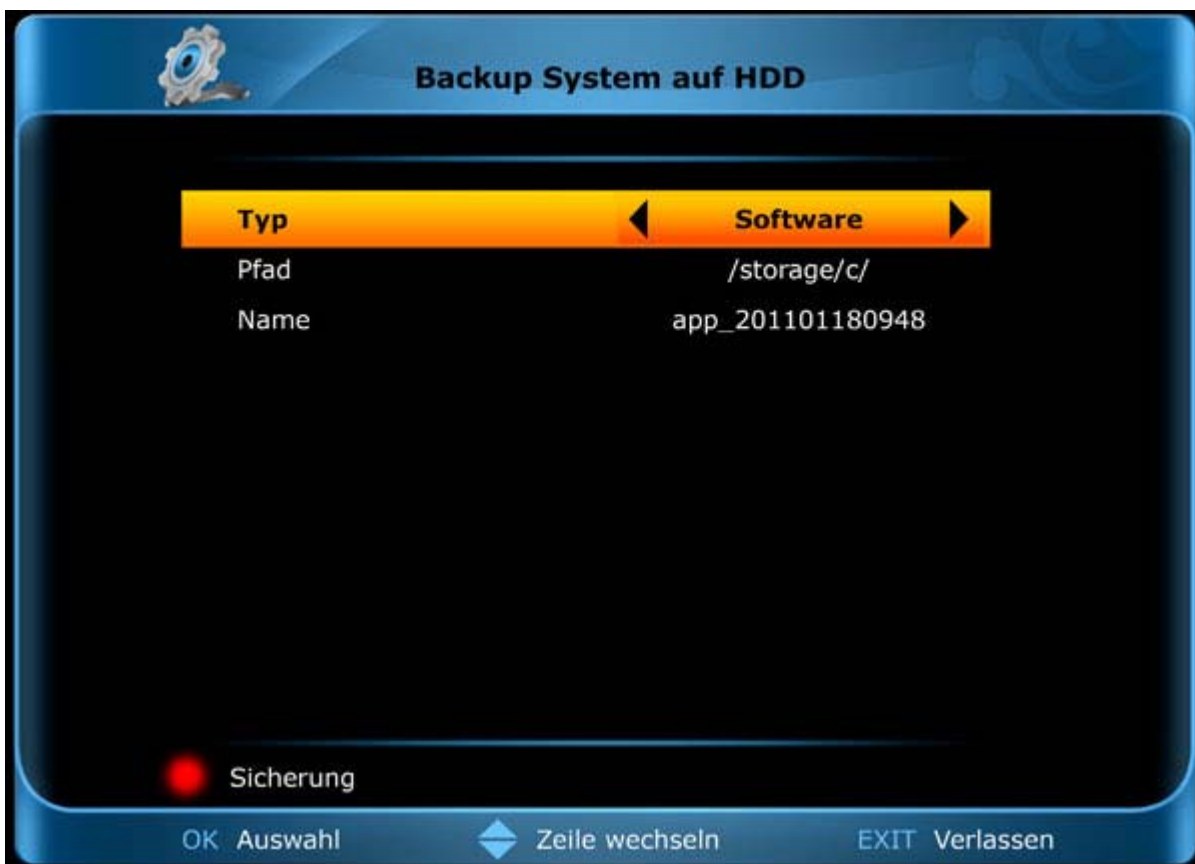
► Upgrade

Hinweis: Diesen Menüpunkt erreichen Sie nur, wenn ein geeigneter USB-Datenspeicher angeschlossen und vom Receiver erkannt wurde. Ansonsten ist dieses Menü nicht erreichbar.

Folgende Untermenüpunkte stehen Ihnen hier (auf der rechten Menüseite) zur Verfügung:

- Backup System auf HDD
- Upgrade von USB

► Backup System auf HDD



Typ: Legen Sie hier fest, von welchem Teil der Receiversoftware ein Backup (eine Sicherung) angefertigt werden soll (Senderliste, Software und Senderliste oder nur die Software).

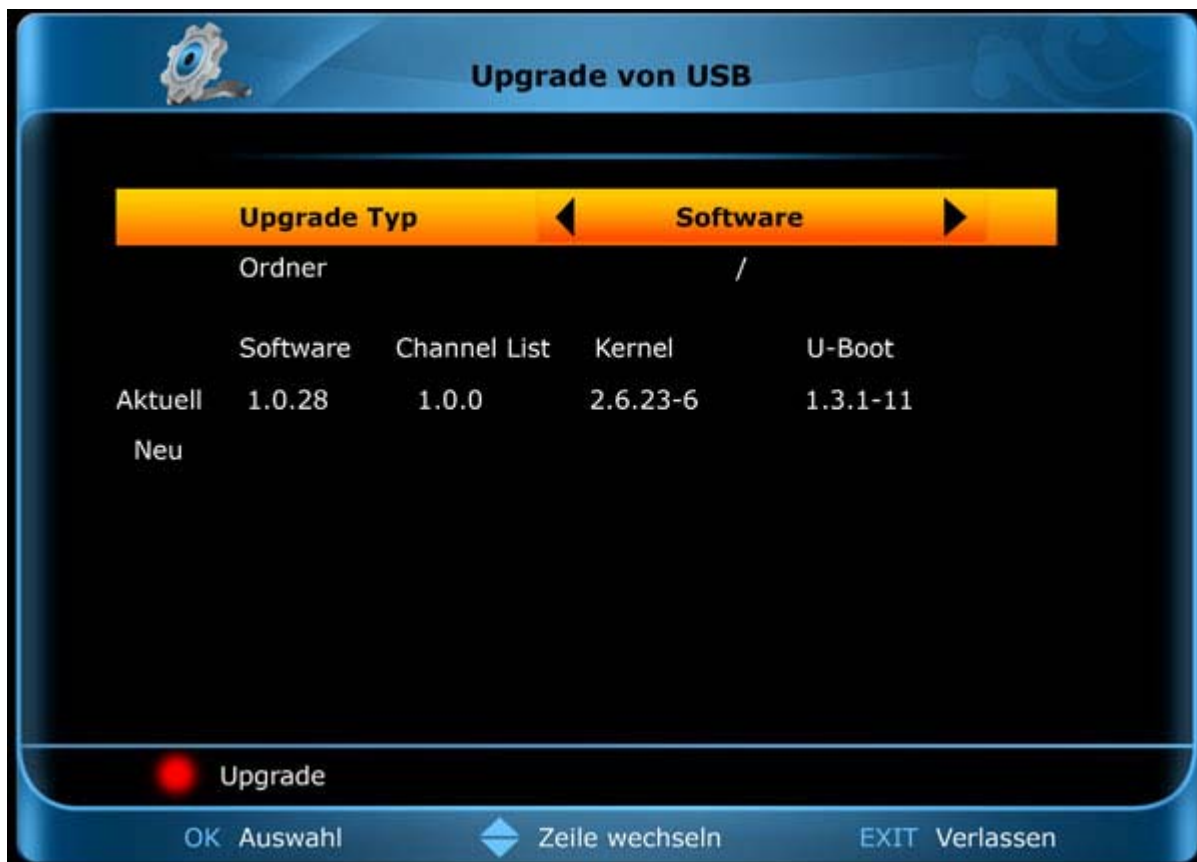
Pfad: Wählen Sie den Ort (Pfad) auf dem angeschlossenen USB-Speichergerät, wo die Sicherungsdatei gespeichert werden soll. Benutzen Sie zum Navigieren in der angezeigten Ordnerstruktur die Pfeiltasten oben/unten und zur Auswahl eines Ordners die OK-Taste.

Name: Hier können Sie einen Namen für die Sicherungsdatei vergeben.

Mit der roten Taste starten Sie den Sicherungsvorgang.

► Upgrade von USB

Benutzen Sie die Taste OK bzw. die Pfeiltasten links/rechts zum Auswählen von Einstellungen, die Pfeiltasten oben/unten zum Navigieren und die Taste EXIT zum Verlassen des Menüs.



Upgrade Typ: Legen Sie hier fest, welcher Teil der Receiversoftware mit einer anderen Version versehen werden soll (Senderliste, Software und Senderliste oder nur die Software).

Ordner: Wählen Sie hier den Ort (Pfad) auf dem angeschlossenen USB-Speichergerät aus, wo die Datei(en) (Version.xml) für das Update gespeichert ist. Benutzen Sie zum Navigieren in der angezeigten Ordnerstruktur die Pfeiltasten oben/unten und zur Auswahl eines Ordners die OK-Taste. Drücken Sie die rote Taste zur Übernahme.

Drücken Sie die rote Taste, um den Upgrade-Vorgang zu starten. Dieser Vorgang kann einige Zeit dauern. Schalten Sie den Receiver NICHT aus - der Receiver startet (wenn notwendig) von selbst neu.

Menü CA

Es steht Ihnen 1 Smart Card Reader (Kartenlesegerät) mit CONAX System zur Verfügung. Wenn Sie Karten von Anbietern verschiedener Bezahlprogramme hier einsetzen, können Sie viele Programme sehen, die mit diesem System verschlüsselt sind.

In diesem Menü finden Sie Informationen zu der Smart Card, die Sie in den Schacht eingeschoben haben. Diese Informationen können je nach Anbieter der Karte unterschiedlich sein. Haben Sie keine Karte eingeschoben, sind die Menüpunkte u.U. nicht erreichbar.



Sie verlassen das Menü 'CA' durch Drücken der EXIT-Taste.

Menü Argus Online

Hinweis: Bitte beachten Sie, dass für die Funktionen im Argus Online Menü der Receiver an das Internet angeschlossen sein muss.

Folgende Untermenüpunkte stehen Ihnen hier zur Verfügung:

- ▶ Nachricht
- ▶ Update Software
- ▶ Wettervorhersage
- ▶ Bedienungsanleitung
- ▶ Konfiguration

▶ Nachricht



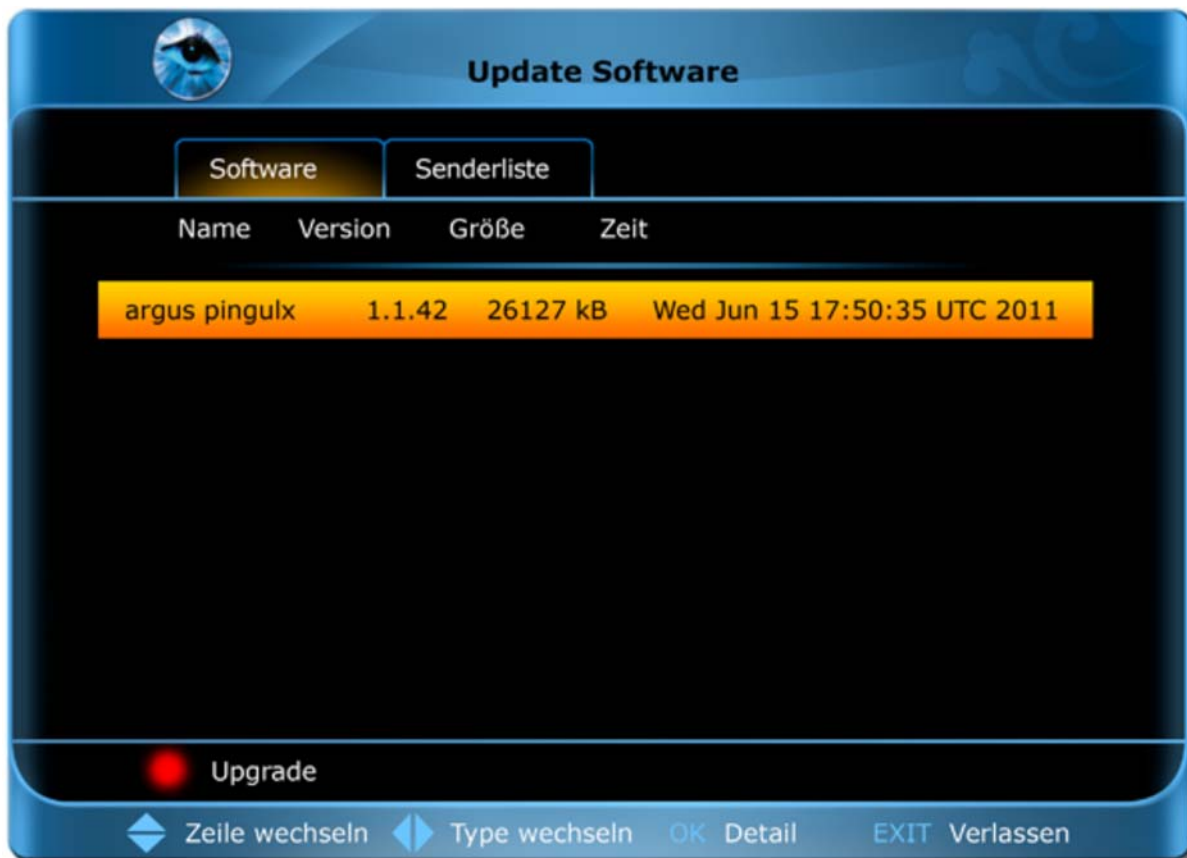
Hier werden Nachrichten angezeigt. Ungelesene Nachrichten werden mit einem geschlossenen Briefsymbol dargestellt, gelesene mit einem geöffneten Briefsymbol.

Benutzen Sie die Pfeiltasten oben/unten zum Navigieren zeilenweise, die Taste OK zum Auswählen bzw. Anschauen einer Nachricht und die Taste EXIT zum Verlassen des Menüs.

Mit der roten Taste können Sie die Nachrichten nach Status, Absender, Betreff oder Zeit sortieren. Mit der grünen Taste löschen Sie eine Nachricht, mit der gelben Taste löschen Sie alle Nachrichten.

Sie verlassen das Menü 'Nachricht' durch Drücken der EXIT-Taste.

► Update Software

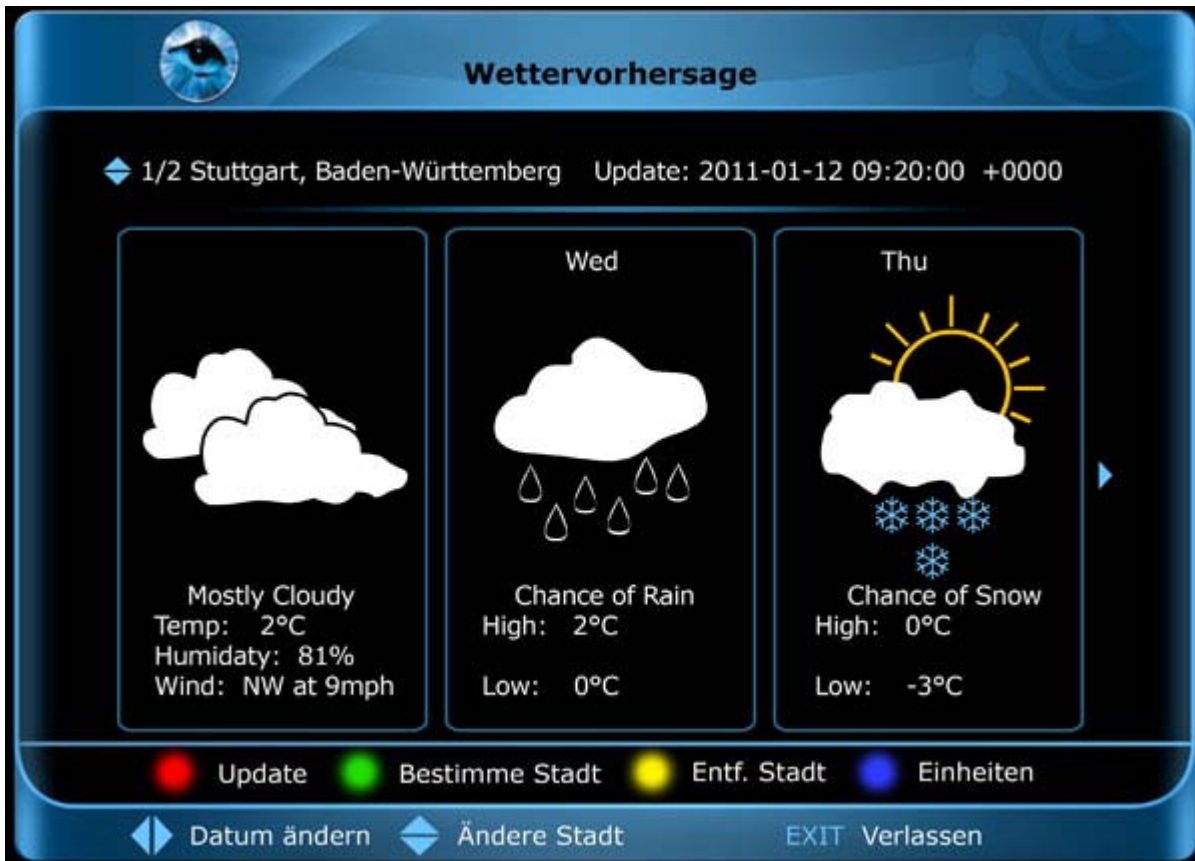


Hier wird Ihnen angezeigt, welche Software-Version und welche Settings-Datei(en) (Senderliste) auf dem Argus Online Server verfügbar sind. Benutzen Sie die Pfeiltasten links/rechts, um zwischen Software und Senderliste zu wechseln.

Möchten Sie eine neue Software- bzw. Settings-Version auf Ihrem Receiver installieren, markieren Sie den entsprechenden Eintrag mit den Pfeiltasten oben/unten und drücken die rote Taste (zum Upgrade). Der Download der entsprechenden Datei(en) beginnt und kann je nach Übertragungsgeschwindigkeit einige Zeit dauern.

Sie verlassen das Menü 'Update Software' durch Drücken der EXIT-Taste.

► Wettervorhersage



Über diesen Menüpunkt können Sie sich aktuelle Wetterdaten und die der nächsten Tage zu einem bestimmten Ort anzeigen lassen. Drücken Sie die grüne Taste und benutzen Sie zur Auswahl und zum Navigieren im Buchstabenfeld die Pfeiltasten und die OK-Taste zum Festlegen eines neuen Ortes. Mit der roten Taste bestätigen Sie den eingegebenen Ort.

Haben Sie mehrere Orte festgelegt, können Sie mit den Pfeiltasten oben/unten zwischen den Wetterdaten der verschiedenen Orte wechseln.

Mit den Pfeiltasten links/rechts blättern Sie einige Tage vor bzw. wieder zurück.

Sie verlassen das Menü 'Wettervorhersage' durch Drücken der EXIT-Taste.

► Bedienungsanleitung

Über diesen Menüpunkt können Sie sich auf Ihrem Fernsehbildschirm die Bedienungsanleitung zum Receiver anzeigen lassen. Benutzen Sie zum Navigieren die Pfeiltasten, zur Auswahl die OK-Taste.



In der rechten Spalte benutzen Sie die OK-Taste, um sich die Informationen zum Menü anzeigen zu lassen. Werden mehrere Informationsseiten angeboten, können Sie mit den Pfeiltasten zwischen diesen Seiten navigieren, mit der Taste PLAY starten Sie einen automatischen Ablauf und mit der Taste EXIT beenden Sie diese Ansicht.

Sie verlassen das Menü 'Bedienungsanleitung' durch Drücken der EXIT-Taste.

► Konfiguration

Hier können Sie einige Einstellungen angeben, um den Argus Online Service umfassend nutzen zu können. Die Eingabe von Name, Telefon, Adresse und Email erfolgt über ein Buchstabenfeld, in welchem Sie mit den Pfeiltasten navigieren und mit der OK-Taste Zeichen auswählen können.

Durch Drücken der roten Taste speichern Sie die eingegebenen Informationen, mit der gelben Taste löschen Sie diese Daten.

Mit der grünen Taste rufen Sie ein weiteres Menü auf. Hier können Sie festlegen, ob Sie über bestimmte Services Hinweise angezeigt bekommen möchten.



Sie verlassen das Menü 'Konfiguration' durch Drücken der EXIT-Taste.

Menü Datei Liste

Hinweis: Bitte beachten Sie, dass dieser Menüpunkt nur erreichbar ist, wenn ein USB-Speichergerät angeschlossen und vom Receiver erkannt wurde.

Über diesen Menüpunkt können Sie sich die auf einem USB-Speichergerät befindenden Musik-, Film- und Bilddateien anschauen und organisieren.

Benutzen Sie die Pfeiltasten zum Navigieren und die OK-Taste zur Auswahl.

Haben Sie eine Kategorie (Gruppe) ausgewählt, wird im angezeigten Fenster links die Ordnerstruktur und rechts Informationen zum Speicherplatz angezeigt.

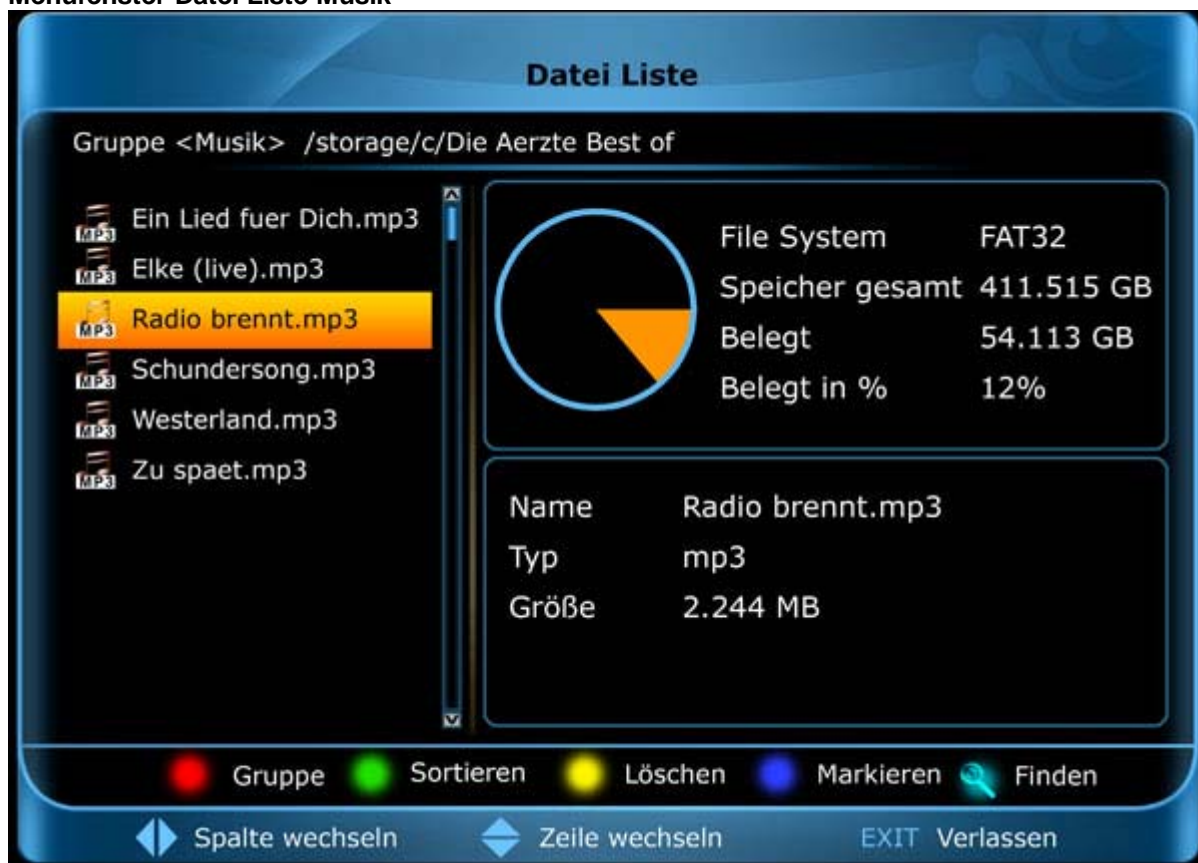
Durch Drücken der roten Taste rufen Sie ein Menü auf, wo Sie den Typ bestimmen können, welche Dateien angezeigt werden sollen.

Drücken Sie die grüne Taste um ein Menü auf zu rufen, indem Sie die Sortierung der angezeigten Dateien festlegen können.

Mit der gelben Taste können Sie eine Datei löschen, mit der blauen Taste können Sie i.d.R. Dateien (z.B. zum Löschen) markieren - sofern es sich nicht um eine Software-Datei handelt. Bei Software-Dateien starten Sie durch Drücken der blauen Taste den Upgrade-Vorgang.

Achtung: Der Upgrade-Vorgang startet sofort!

Menüfenster Datei Liste Musik



Musikdateien werden z.B. mit dem Symbol 'MP3' gekennzeichnet dargestellt. Haben Sie eine Musikdatei gefunden, können Sie diese durch Drücken der OK-Taste oder der Taste Play abspielen.

Menüfenster Datei Liste Bilder

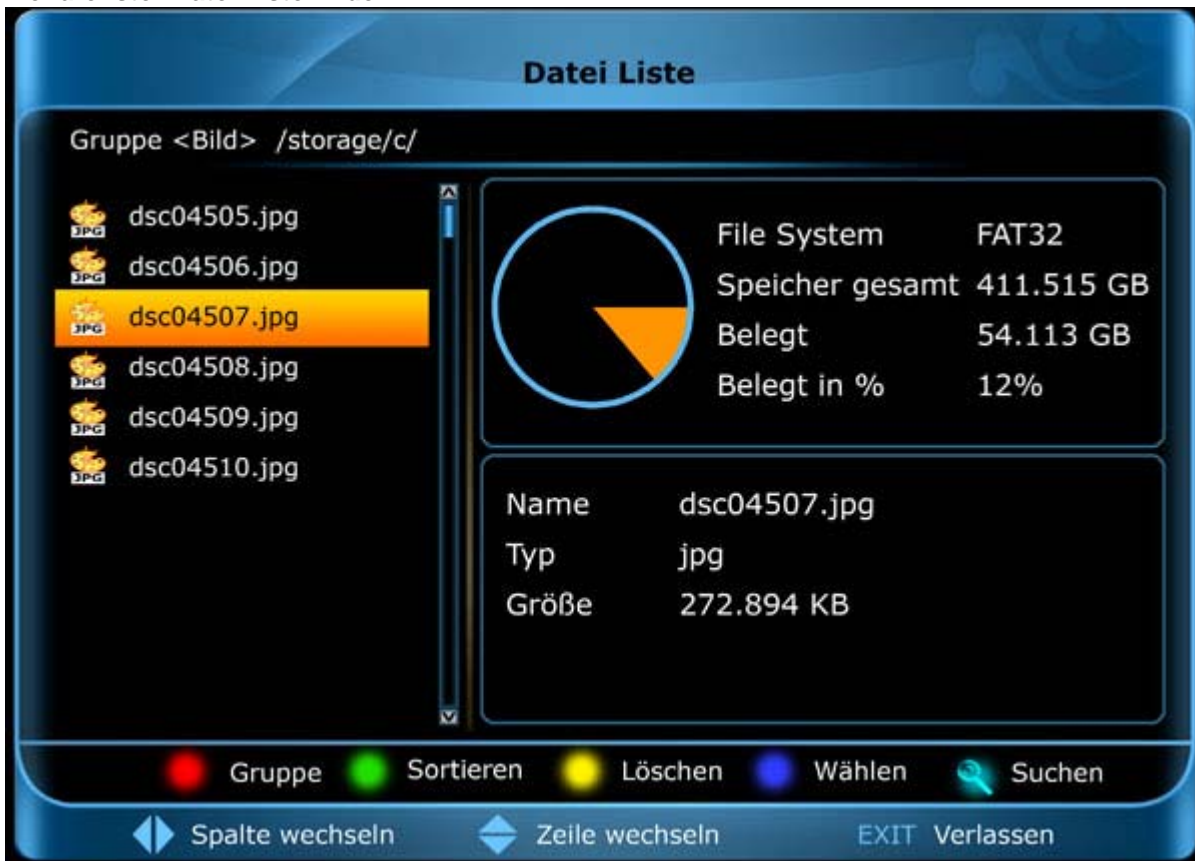
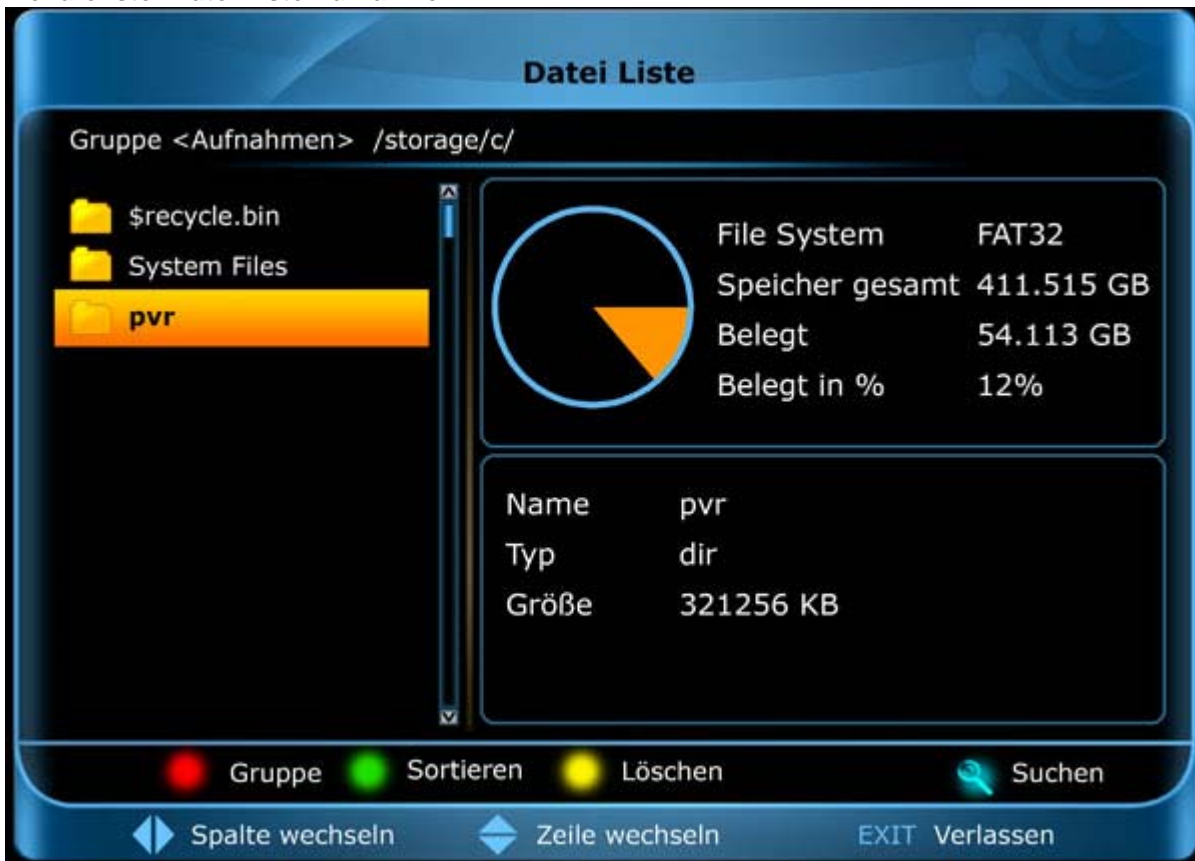


Bild-Dateien werden z.B. mit dem Symbol 'JPG' gekennzeichnet dargestellt. Haben Sie eine Bild-Datei gefunden, können Sie diese durch Drücken der Taste OK oder der Taste Play anschauen. Mit der blauen Taste können Sie mehrere Bilddateien markieren und dann über die Taste Play eine Diashow ablaufen lassen.

Menüfenster Datei Liste Aufnahmen



Aufnahme-Dateien werden mit dem Symbol 'REC' gekennzeichnet dargestellt. Sie finden die von diesem Receiver gemachten Aufnahmen im Ordner 'pvr' bzw. in dem Ordner, welchen Sie im Menüpunkt 'Aufnahmepfad' im Menü 'System Einstellungen', 'PVR', 'Aufnahme Einstellungen' festgelegt haben.

Haben Sie eine Aufnahme-Datei gefunden, können Sie diese durch Drücken der Taste OK oder der Taste Play abspielen.

Menüfenster Datei Liste Film



Über dieses Menü erhalten Sie Informationen von auf einem angeschlossenen USB-Speicher vorhandene Filmdateien.

Hinweis: Bitte beachten Sie, dass u.U. nicht alle Filmdateien aufgrund unterschiedlicher Codecs etc. abgespielt werden können.

Navigieren Sie in der Ordnerstruktur mit den Pfeiltasten oben/unten, durch Drücken der Taste OK oder der Pfeiltaste rechts öffnen Sie einen Ordner d.h. Sie erreichen den Ordnerinhalt, mit der Pfeiltaste links gelangen Sie in einen (wenn vorhanden) übergeordneten Ordner.

Filmdateien werden z.B. mit einem Symbol 'MP4', 'MPG' oder 'WMV' gekennzeichnet dargestellt. Haben Sie eine Filmdatei gefunden, können Sie diese durch Drücken der Taste OK oder der Taste Play abspielen.

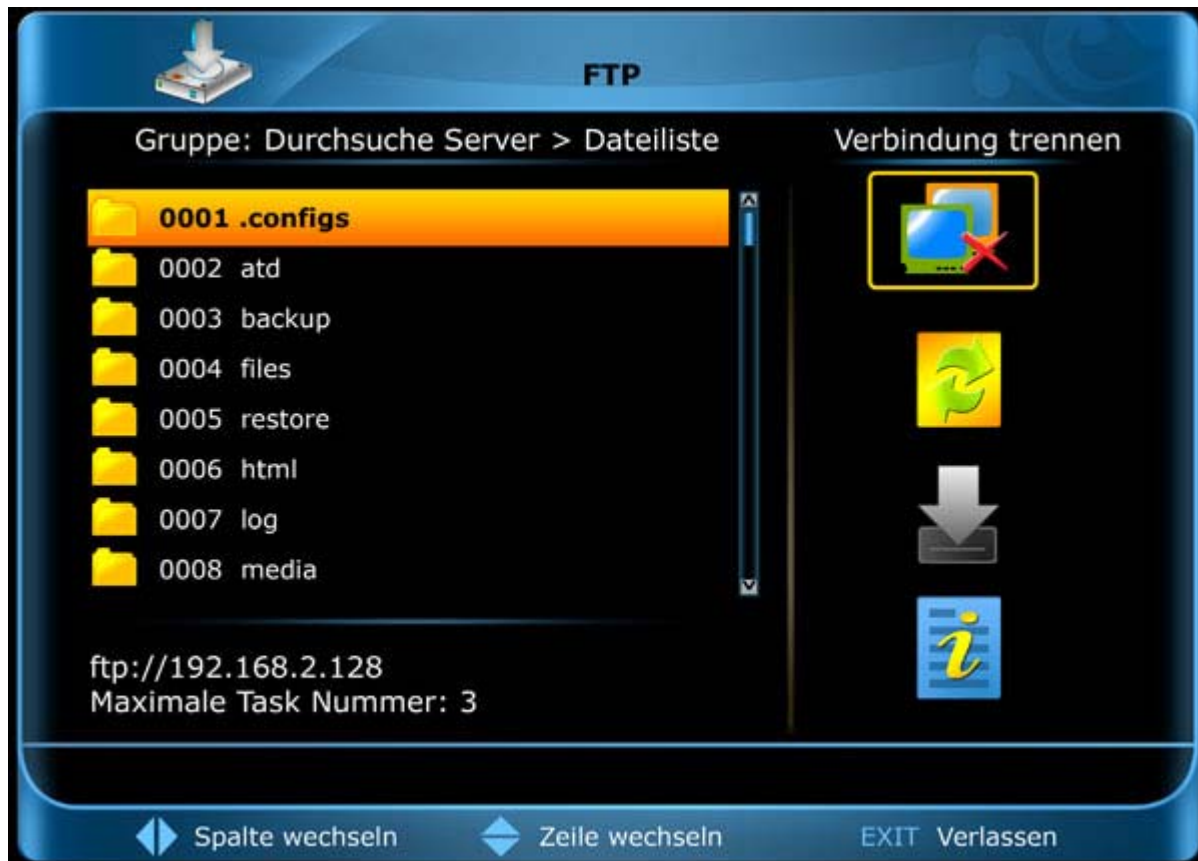
Sie verlassen das Menü 'Datei Liste' durch Drücken der EXIT-Taste.

Menü FTP

Hinweis: Bitte beachten Sie, dass für die Benutzung dieses Menüpunktes der Receiver in ein IP-basiertes Netzwerk per RJ45 Schnittstelle eingebunden sein muss.

Über diesen Menüpunkt können Sie sich mit einem FTP-Server verbinden und dann Dateien von dort herunterladen.

Benutzen Sie im Menü die Pfeiltasten zum Navigieren und die OK-Taste zur Auswahl.



So stellen Sie eine Verbindung zu einem FTP-Server her:

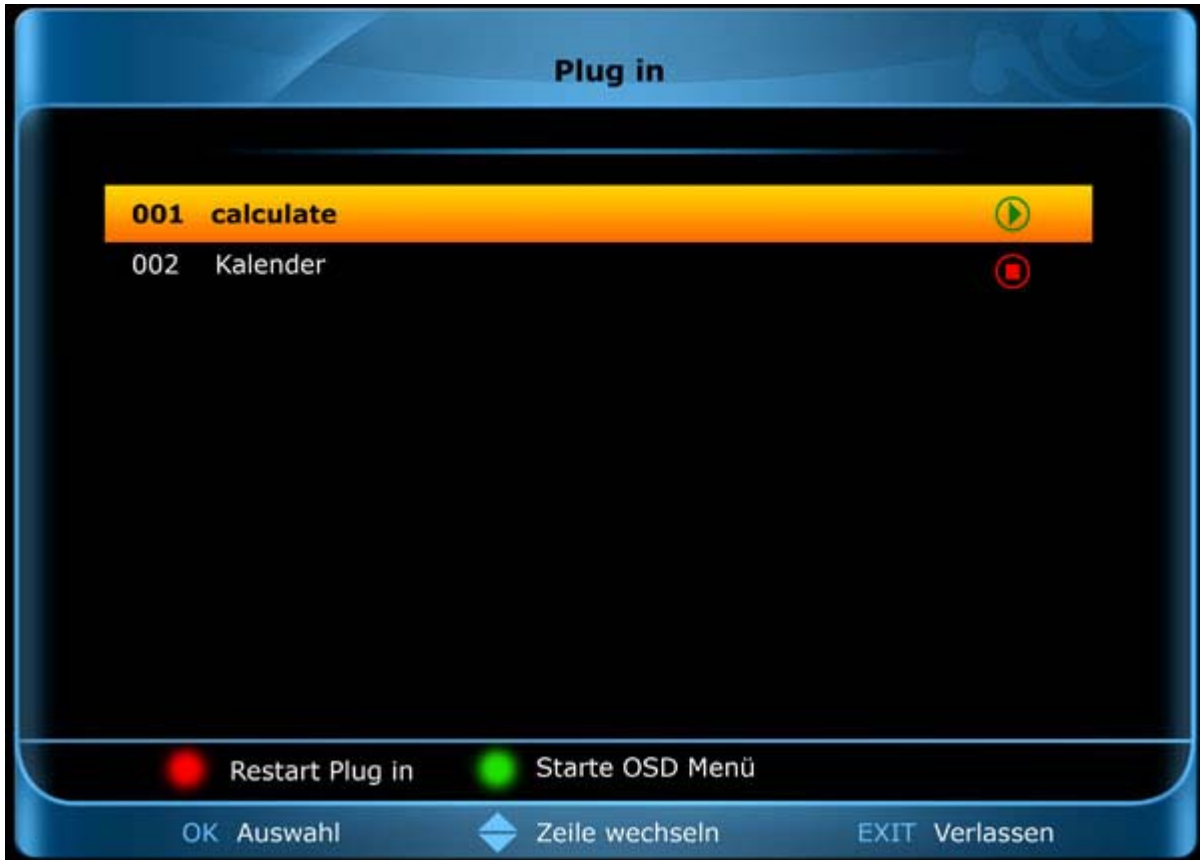
1. Wechseln Sie im FTP-Menü mit der Pfeiltaste rechts zur Symbolleiste und navigieren mit der Pfeiltaste unten auf das Symbol 'Hinzufügen'.
2. Drücken Sie die OK-Taste.
3. Geben Sie im erscheinendem Fenster die entsprechenden FTP-Daten ein. Durch Drücken der grünen Taste können Sie die Daten testen.
4. Übernehmen Sie die Daten durch Drücken der roten Taste.
5. Wählen Sie in der Symbolleiste vom FTP-Menü das Symbol 'Verbindung'. Drücken Sie die OK-Taste und eine Verbindung zum FTP-Server wird versucht herzustellen.
6. Wurde die Verbindung erfolgreich hergestellt, wird in der linken Seite vom FTP-Menü die Ordnerstruktur des FTP-Servers dargestellt. In dieser navigieren Sie mit den Pfeiltasten oben/unten.

So laden Sie eine Datei von einem FTP-Server herunter:

1. Markieren Sie im FTP-Menü mit dem gelben Cursor (Balken) den Server, mit welchem Sie eine Verbindung herstellen möchten.
2. Wählen Sie in der Symbolleiste vom FTP-Menü das Symbol 'Verbindung'. Drücken Sie die OK-Taste und eine Verbindung zum FTP-Server wird versucht herzustellen.
3. Wurde die Verbindung erfolgreich hergestellt, wird in der linken Seite vom FTP-Menü die Ordnerstruktur des FTP-Servers dargestellt. In dieser navigieren Sie mit den Pfeiltasten oben/unten.
4. Navigieren Sie zu der Datei, welche Sie herunterladen möchten.
5. Wechseln Sie zur Symbolleiste mit den Pfeiltasten auf das Symbol FTP (Download) und drücken dann die OK-Taste.
6. Wählen Sie im erscheinendem Fenster Name und Speicherort der herunterzuladenden Datei.
7. Starten Sie den Download-Vorgang mit der roten Taste. Der Vorgang läuft im Hintergrund ab. Drücken Sie im FTP-Menü die rote Taste und wählen den Punkt 'Downloading Liste'. Es werden alle Dateien angezeigt, die aktuell heruntergeladen werden (sollen).

Sie verlassen das Menü 'FTP' durch Drücken der EXIT-Taste.

Menü Plug in



Dieser Menüpunkt zeigt Ihnen in einer Liste die installierten Software-Erweiterungen (Plugins) an. Von Hause aus ist die Anwendung Taschenrechner als Plug in installiert. Andere hier im Bild angezeigte Daten sind Beispieldaten. Hinter den Bezeichnungen sehen Sie, ob ein Plug in gestartet ist (grünes Zeichen) oder ob es nicht läuft (rotes Zeichen). Durch Drücken der roten Taste starten Sie ein Plug in neu (Restart), durch Drücken der OK-Taste halten Sie ein Plug in an und mit der grünen Taste können Sie sich die Anwendung (z.B. den Taschenrechner) auf dem Bildschirm anzeigen lassen.

Benutzen Sie die Pfeiltasten [oben/unten] zum zeilenweise Navigieren und die Taste [EXIT] zum Verlassen des Menüs.

Menü Netzwerk Online

Hinweis: Bitte beachten Sie, dass für die Benutzung dieses Menüpunktes der Receiver an das Internet angeschlossen sein muss. Beachten Sie auch, dass für einige Dienste eine sehr gute Internetverbindung notwendig ist.

Über diesen Menüpunkt können Sie das Internet erreichen oder sich direkt mit einigen populären Internetdiensten verbinden und diese nutzen.

Benutzen Sie im Menü die Pfeiltasten oben/unten zum Navigieren und die OK-Taste zur Auswahl.



► You Tube

Über diesen Menüpunkt verbinden Sie sich ganz einfach mit der Internet Videoplattform You Tube.

Hinweise: Beachten Sie, dass die Übertragung der You Tube Plattform Daten (Videos) einige Zeit (u.U. je nach Internetanschlussvoraussetzungen etc.) in Anspruch nehmen kann. Zudem erfüllen nicht alle You Tube Videos den höchsten HDTV Standard für beste Bildqualität.

Auf der rechten Seite des You Tube Menüs werden die vorhandenen Videos aufgelistet. Mit den Pfeiltasten oben/unten können Sie in dieser Liste blättern, mit der OK-Taste können Sie ein Video abspielen lassen. Das Video wird zunächst im Player rechts oben abgespielt. Drücken Sie wiederholt die OK-Taste, wird das Video (wenn möglich) im Vollbildmodus angezeigt. Benutzen Sie die PAUSE-Taste um das Video anzuhalten, die PLAY-Taste um das Video weiter laufen zu lassen und die STOP-Taste um das Abspielen des Videos zu beenden.

Mit der grünen Taste rufen Sie ein Menü auf, wo Sie u.a. festlegen können, welche länderspezifische Seite angezeigt werden soll.

Über die gelbe Taste können Sie die Rubrik bestimmen, aus welcher Videos angezeigt werden sollen, mit der blauen Taste zeigt You Tube Videos aus TOP-Listen an.

Mit der Taste EXIT beenden Sie das You Tube Menü.

► Shoutcast

Radio über das Internet - dieser Menüpunkt macht es möglich.

Wählen Sie mit den Pfeiltasten oben/unten in der Liste den Sender, welchen Sie hören möchten. Zur Auswahl drücken Sie dann die OK-Taste.

Mit der roten Taste können Sie die Rubrik festlegen, nach der dann die Sender aufgelistet werden.

Mit der Taste EXIT beenden Sie das Shoutcast Menü.

► Picasa

Über diesen Menüpunkt verbinden Sie sich ganz einfach mit der Internet Bilderplattform Picasa.

Haben Sie diesen Menüpunkt gewählt, erscheint nach kurzer Zeit eine Liste von Bildern. Mit den Pfeiltasten können Sie in dieser Liste navigieren. Durch Drücken der OK-Taste können Sie sich ein Bild vergrößert anzeigen lassen. Im Vergrößerungsmodus können Sie mit den Pfeiltasten links/rechts blättern, durch Drücken der EXIT-Taste verlassen Sie diesen Modus.

Jedes Bild wurde von einem Benutzer auf die Picasa-Plattform geladen - mit der grünen Taste können Sie sich alle Bilder von einem User anzeigen lassen.

Mit der gelben Taste können Sie sich alle zu einem Album gehörenden Bilder anzeigen lassen.

Mit der Taste EXIT beenden Sie das Picasa Menü.

► RSS

Über diesen Menüpunkt haben Sie Zugriff auf verschieden Kurznachrichten-Seiten aus dem Internet.

Mit der Taste EXIT beenden Sie das RSS Menü.

► Opera

Opera ist ein auf vielen Geräten und Systemen verfügbarer Internet-Browser. Der Browser ist für seine Schnelligkeit, geringen Speicherbedarf, Sicherheit, Anpassungsfähigkeit und Unterstützung der Web-Standards bekannt. Ist Ihr argus pingulux mit dem Internet verbunden, können Sie ganz einfach über diesen Menüpunkt im Internet surfen. Für Eingaben bzw. für die Steuerung können Sie eine Maus und/oder eine Tastatur am USB-Port mit Hilfe eines USB-Hubs oder per Funkvariante (Funkmaus/Funktastatur) anschließen.

Hinweis: Bitte beachten Sie, dass u.U. nicht alle Typen von Tastaturen / Eingabegeräte unterstützt werden.

Haben Sie keine externe Tastatur/Maus zur Hand, können Sie auch mit der Fernbedienung im Internet surfen. Benutzen Sie dazu die Pfeiltasten und die Taste OK zum Navigieren auf einer Webseite oder bei Eingabefeldern in der eingeblendeten Bildschirmtastatur.

Mit der Taste F1 auf der Fernbedienung schalten Sie zwischen der Eingabe per Fernbedienung und der Eingabe per angeschlossener Maus/Tastatur um.

Mit der Taste 6 auf der Fernbedienung können Sie Browser-Inhalte vergrößern, mit der Taste 7 auf der Fernbedienung verkleinern.

Mit der Taste EXIT auf der Fernbedienung beenden Sie den Opera-Browser.