

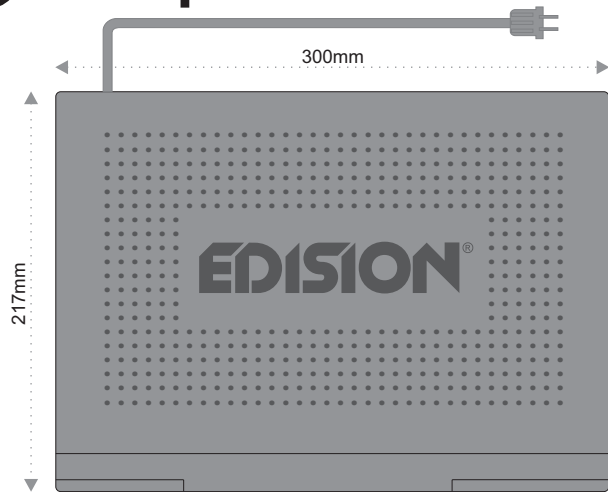
# EDISION<sup>®</sup> argus miniplus highspeed SAT

**Herzlichen Glückwunsch zum Erwerb eines EDISION argus miniplus highspeed.**

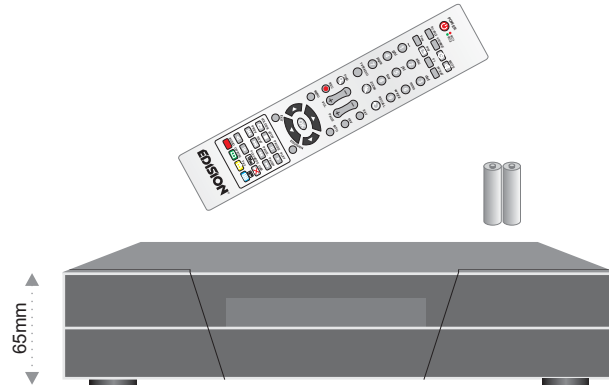
Bitte beachten Sie, dass die Informationen hier Stand der Drucklegung sind.

Aktuelle Informationen und ausführliche Benutzerhandbücher finden Sie im Internet unter: <http://www.argus-family.de>

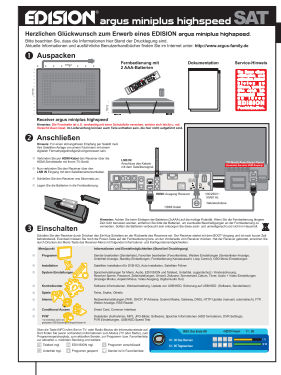
## 1 Auspacken



**Fernbedienung mit  
2 AAA-Batterien**



**Dokumentation**



**Service-Hinweis**

**Um Ihnen einen effizienten und schnellen Ablauf bieten zu können, wenden Sie sich im Servicefall bitte an Ihren EDISION Fachhändler.**

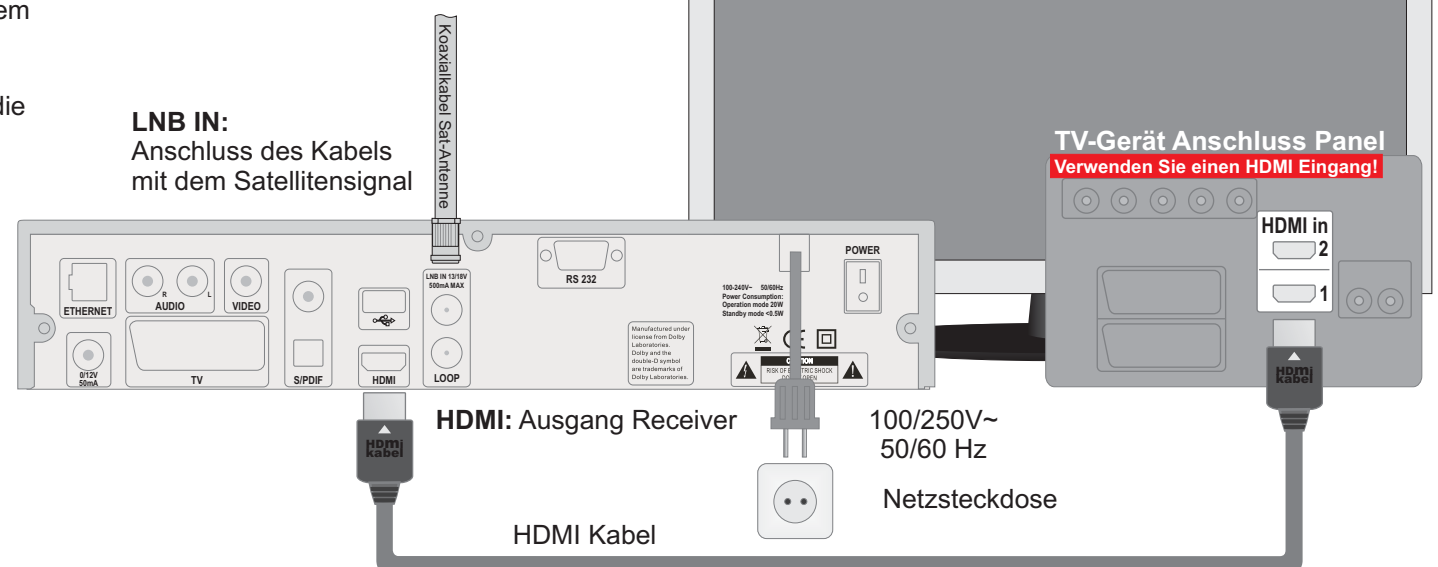
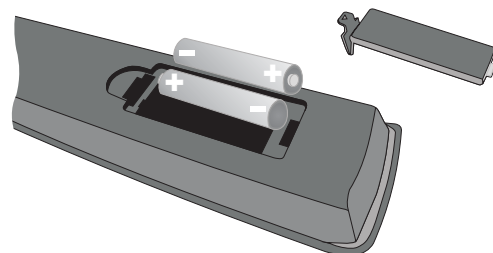
**Receiver argus miniplus highspeed**

**Hinweise:** Die Frontseite ist u.U. werkseitig mit einer Schutzfolie versehen, welche sich leicht u. mit Vorsicht lösen lässt. Im Lieferumfang können auch Teile enthalten sein, die hier nicht aufgeführt sind.

## 2 Anschließen

**Hinweis:** Für einen störungsfreien Empfang per Satellit muß Ihre Satelliten-Anlage von einem Fachmann mit einem digitalen Fernsehpegelmeßgerät eingemessen sein.

- Verbinden Sie per **HDMI-Kabel** den Receiver über die HDMI-Schnittstelle mit Ihrem TV-Gerät.
- Nun verbinden Sie den Receiver über den **LNB IN** Eingang mit dem Satellitenantennenkabel.
- Schließen Sie den Receiver ans Stromnetz an.
- Legen Sie die Batterien in die Fernbedienung.



**Hinweise:** Achten Sie beim Einlegen der Batterien (2xAAA) auf die richtige Polarität. Wenn Sie die Fernbedienung längere Zeit nicht benutzen werden, entfernen Sie bitte die Batterien, um eventuelle Beschädigungen an der Fernbedienung zu vermeiden. Sollten die Batterien verbraucht sein entsorgen Sie diese sach- und umweltgerecht und nicht im Hausmüll.



## 3 Einschalten

Schalten Sie den Receiver durch Drücken des Ein/Aus-Schalters an der Rückseite des Receivers ein. Der Receiver startet mit dem BOOT-Vorgang und ist nach kurzer Zeit betriebsbereit. Eventuell müssen Sie noch die Power-Taste auf der Fernbedienung bzw. an der Vorderseite vom Receiver drücken. Hat der Receiver gebootet, erreichen Sie durch Drücken der Menü-Taste das Receiver-Menü mit folgenden Informations- und Konfigurationsmöglichkeiten:

**Menüpunkt**

- **Programm**
- **Installation**
- **System Einstellungen**
- **Kontrollcenter**
- **Spiele**
- **Internet**
- **Conditional Access**
- **USB/PVR\***

\*nur erreichbar, wenn ein geeignetes USB-Speichergerät angeschlossen ist

**Informationen und Einstellmöglichkeiten (Stand bei Drucklegung)**

Sender bearbeiten (Senderliste), Favoriten bearbeiten (Favoritenliste), Weitere Einstellungen (Senderlisten-Anzeige, Untertitel-Anzeige, Standby-Einstellungen, Fernbedienung Kanalauswahl, Loop Control), OSD Menü-Einstellungen

Satelliten Installation (für DVB-S2), Auto Installation, Satelliten Führer

Spracheinstellungen für Menü, Audio, EDIVISION und Teletext, Untertitel, Jugendschutz / Kindersicherung, Receiver Sperre, Passwort, Zeiteinstellungen, Uhrzeit, Zeitzone, Sommerzeit, Datum, Timer, Audio + Video Einstellungen (Anzeige Modus, Aspekt Modus, Video Ausgang, Digital Audio Out)

Software Informationen, Werkseinstellung, Update von USB/HDD, Sicherung auf USB/HDD (Software, Senderlisten)

Tetris, Snake, Othello

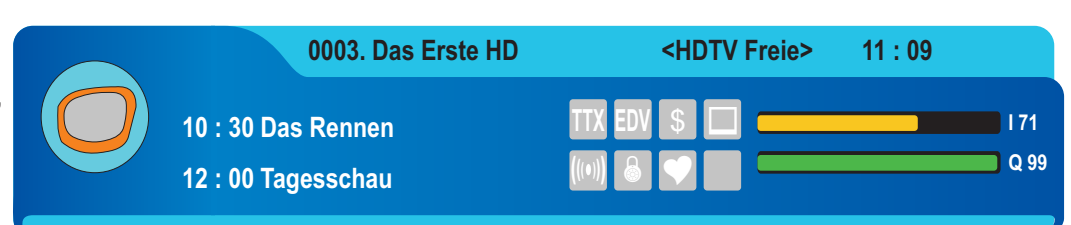
Netzwerkeinstellungen (Wired/WiFi, DHCP, IP Adresse, Subnet Maske, Gateway, DNS), HTTP Update (manuell, automatisch), FTP, Wetterbericht-Anzeige (Weather Forecast), RSS Reader

Smart Card, Common Interface

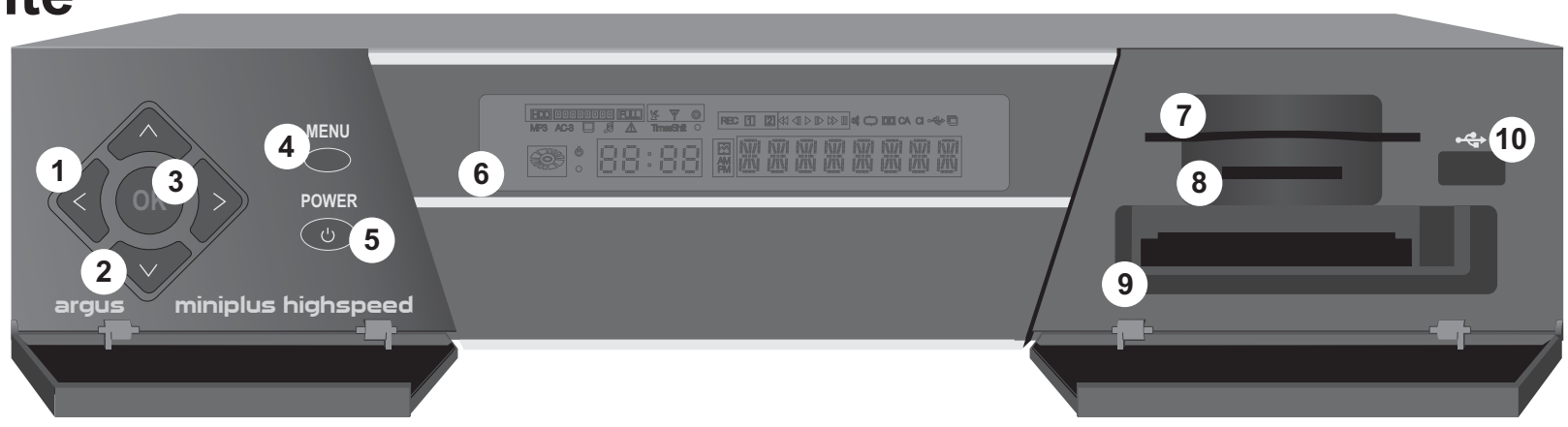
Dateilisten (Aufnahmen, MP3, JPG-Bilder, Software), Speicher Informationen (HDD formatieren, DVR Settings), PVR Einstellungen, USB/HDD Speed Test, USB-Gerät entfernen

Über die Taste INFO rufen Sie im TV- oder Radio-Modus die Informationsleiste auf. Dort finden Sie (wenn vorhanden) Informationen zum Modus (TV oder Radio), zum Programmspeicherplatz, zum aktuellen Sender, zur Programm- bzw. Favoritenliste, zur aktuellen u. nächsten Sendung und weitere:

- TTX Teletext mgl.
- EDV EDIVISION mgl.
- Programm verschlüsselt
- Untertitel mgl.
- Programm gesperrt
- Sender ist in Favoritenliste

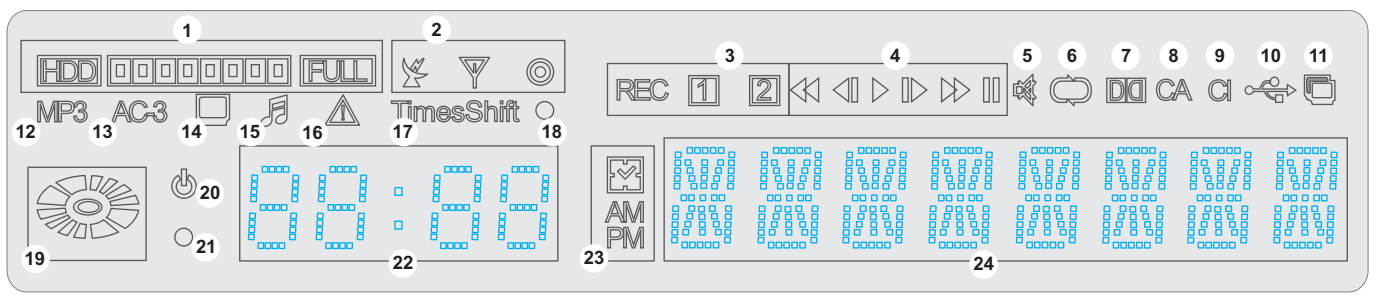


## Vorderseite



- 1 Tasten (links/rechts) zur Regelung der Lautstärke u./o. zum Bewegen des Cursors in Menüs.
- 2 Tasten (oben/unten) zum Blättern in der Programmliste u./o. zum Bewegen des Cursors.
- 3 OK-Taste: Anzeigen der Programmliste u./o. zum Bestätigen in den Menüs.
- 4 MENU: Zeigt das Hauptmenü an oder blendet es aus.
- 5 POWER: Ein/Aus-Taste.
- 6 VFD Display, zeigt ausführlich aktuelle Informationen an.
- 7 Integrierter Kartenleser für Conax-Verschlüsselung.
- 8 Integrierter SD-Kartenleser
- 9 Steckplatz für Conditional Access Module (CAM).
- 10 USB 2.0 Port / Anschluss für USB-Speichergeräte

## VFD Display \*Einige Anzeigen sind optional.



- 1 Zeigt den Speicherstatus eines angeschl. USB-Gerätes an.
- 2 Zeigt den DVB Status (DVB-S2) an.
- 3 Zeigt an, ob eine Aufnahme durchgeführt wird.
- 4 Zeigt die Abspiel-Optionen an.
- 5 Leuchtet, wenn die Stummschaltung aktiviert wurde.
- 6 Leuchtet bei Endlos-Wiederholung im Wiedergabe-Modus.
- 7 Optional, leuchtet bei Dolby Digital Audio.
- 8 Leuchtet, wenn eine Karte mit Conax-Verschlüsselung eingesteckt ist.
- 9 Leuchtet, wenn ein Modul in einem Steckplatz vorhanden ist.
- 10 Leuchtet, wenn ein möglicher USB Speicher angeschlossen ist.
- 11 Leuchtet, wenn die PIP-Funktion ausgeführt wird.
- 12 Leuchtet beim Abspielen von MP3 Dateien.
- 13 Leuchtet bei Dolby Digital Audio.
- 14 Leuchtet, wenn sich der Receiver im TV-Modus befindet.
- 15 Leuchtet, wenn sich der Receiver im Radio-Modus befindet.
- 16 Leuchtet, wenn Meldungen auf dem Bildschirm angezeigt werden.
- 17 Leuchtet, wenn Timeshift aktiviert wurde.
- 18 Zeigt den Signal Status an.
- 19 Zeigt an, ob auf einen Speicher zum Lesen oder Schreiben zugegriffen wird.
- 20 Leuchtet bei Standby.
- 21 Blinkt, wenn Befehle per Fernbedienung gesendet werden.
- 22 Zeigt die Uhrzeit an.
- 23 Zeigt den verwendeten Modus an: AM / PM.
- 24 Zeigt Informationen wie Programmname oder Menüname an.

## Fernbedienung Hinweis: Viele der aufgeführten Tasten haben mehrere Funktionen, welche u.a. in den Menüs angezeigt werden.

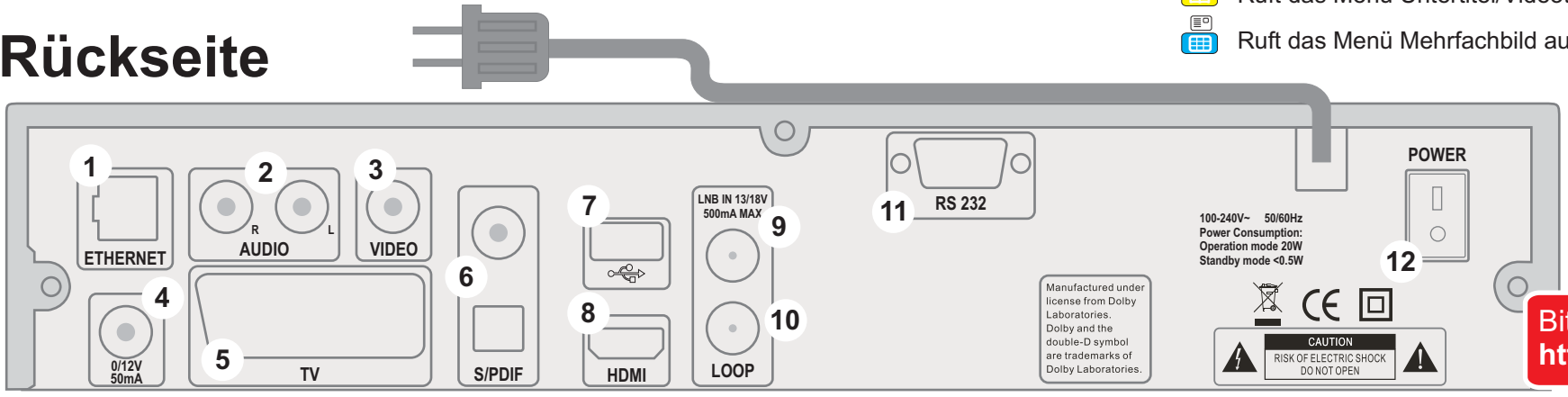
- POWER** Ein/Aus-Taste
- RC1/RC2** Schaltet zwischen 2 Fernbedienungskanälen um.
- V.FORMAT** Ändert den Bildschirm TV Standard.
- MUTE** Stummschaltung Ein/Aus
- Tms** Zeigt die TimeShift-Leiste an.
- PIP** Startet die Bild-in-Bild Funktion. (Optional)
- F1** Speichert ein Bild im Wiedergabemodus. (Optional)
- TV/SAT** Wechselt zwischen TV- / AV-Modus (nicht im HDMI-Betrieb).
- WXYZ** Auswahl der TV- o. Radioprogramme, Eingabe von Zahlen o. Buchstaben in den Menüs.
- TV/RADIO** Schaltet zwischen TV- u. Radio-Modus um.
- ZOOM** Eingabe der Zahl 0, vergrößert das Bild (max. 16x).
- RECALL** Kehrt zum vorherigen Programm zurück.
- FIND** Zum Suchen von Programmen in Listen.
- REC** Startet manuell eine Aufnahme.

- VOL** Taste zur Regelung der Lautstärke (+) lauter / (-) leiser.
- PAGE** Blättert in Listen seitenweise vor (+) oder zurück (-).
- SAT** Zeigt die Liste der Satelliten an.
- FAV** Zeigt die Favoriten-Listen an (sofern vorhanden).
- MENU** Zeigt das Hauptmenü an.
- INFO** Zeigt die Programm-Informationsleiste an.
- OK** Mit den Pfeiltasten können Sie in Listen nach Oben, Unten, Links und Rechts blättern oder die Lautstärke verändern. Mit der OK-Taste bestätigen Sie Menüeingaben o. rufen die Programmliste auf.
- EXIT** Beendet ein Menü/Dialogfenster.
- EDIVISION** Aufruf des elektronischen Programmbegleiters EDIVISION.
- FOLDER** Zeigt eine Dateiliste an.

- STOP** Beendet Timeshift, eine Aufnahme oder eine Wiedergabe.
- PAUSE** Hält die Wiedergabe an.
- PLAY** Startet das Abspielen einer Aufnahme bzw. im Modus TimeShift. Kehrt zur normalen Abspielgeschwindigkeit zurück.
- PREV** Springt zum Anfang bzw. zur vorherigen Aufnahme / Bild.
- NEXT** Springt zum Ende bzw. zur nächsten Aufnahme / Bild.
- PAGE-** Blättert in Listen seitenweise zurück. Ermöglicht schnellen Rücklauf.
- PAGE+** Blättert in Listen seitenweise vor. Ermöglicht schnellen Vorlauf.
- 1/2-1/8** Wiedergabe einer Aufnahme in Zeitlupe (1/2-1/8) rückwärts.
- 1/2-1/8** Wiedergabe einer Aufnahme in Zeitlupe (1/2-1/8) vorwärts.
- PLAY MODE** Aufruf des Abspielmodus im MP3- oder JPEG-Player.
- USB** Ermöglicht das sichere Entfernen von angeschlossenen USB-Speichern.
- AUDIO** Ruft das Audio-Menü auf.
- OPTION** Multifunktionstaste: für Sender mit Mehr-Optionen-Angebot.
- TXT** Ruft das Menü Untertitel/Videotext auf.
- PLAY MODE USB** Ruft das Menü Mehrfachbild auf. (Optional)



## Rückseite



- 1 ETHERNET (RJ45): Ermöglicht den Anschluss ans Internet / Heimnetzwerk
- 2 AUDIO R/L: Ausgang für Audio-Verstärker
- 3 VIDEO: Anschluss über Cinch-Kabel an ein Fernsehgerät
- 4 0/12V 50mA: Schaltspannungen zum Anschluss von externen Geräten
- 5 TV: Anschluss über Scart-Kabel an ein Fernsehgerät (nicht für HDTV)
- 6 S/PDIF: Audioschnittstelle zu einem Verstärker / einer Musikanlage
- 7 USB: Anschluss für USB-Speichergeräte
- 8 HDMI: Anschluss an ein Fernsehgerät für HDTV-Qualität
- 9 LNB IN: Anschluss für das Koaxialkabel mit dem Signal von der Satellitenanlage
- 10 LOOP: Anschluss für einen anderen Receiver
- 11 RS 232: Anschluss an einen PC per Nullmodemkabel für Software-Update
- 12 POWER: Ein/Ausschalter

Bitte hier weiter informieren:  
<http://www.argus-family.de>