

EDISION®



progressiv

DVBT2/C

hybrid lite LED

FullHD DVB-C/T2 Receiver



Εγχειρίδιο Χρήστη



Περιεχόμενα

► Ασφάλεια	4-5
► Τηλεχειριστήριο	6
► Περιγραφή	7
► Τεχνικά Χαρακτηριστικά	8
► Μπάρα Πληροφοριών	9
► EDIVISION – Ηλεκτρονικός Οδηγός Προγράμματος.....	10-11
► Κανάλι	12
Οργάνωση καναλιών	12
Οργάνωση Αγαπημένων	14
► Εγκατάσταση	16
Επίγεια εγκατάσταση	16
Καλωδιακή εγκατάσταση	18
Netw ID Scan	18
► Ρυθμίσεις	18
Γλώσσα	18
Ρυθμίσεις A/V	19
Ρυθμίσεις ώρας	19
Χρονοδιακόπτης	20
Γονικό κλείδωμα	20
Εργοστασιακές ρυθμίσεις	21
Πληροφορίες	22
► Σύστημα	22
Αναβάθμιση Λογισμικού	22
Διάφορες Ρυθμίσεις.....	24
Πληροφορίες καρτών	24

► Media	24
Λίστα Αρχείων	25
Πληροφορίες USB HDD	25
Έλεγχος Ταυτότητας USB.....	25
Ασφαλής Κατάργηση USB	26
► Internet	26
Ρυθμίσεις Ethernet	26
YouTube	27
Web TV	27
Pss Reader	28
Πρόγνωση Καιρού.....	28
Google Maps	28

► Ασφάλεια

- 1) Διαβάστε τις παρούσες οδηγίες.
- 2) Φυλάξτε αυτές τις οδηγίες σε ασφαλές μέρος.
- 3) Προσέξτε όλες τις προειδοποιήσεις.
- 4) Τηρήστε όλες τις οδηγίες.
- 5) Μην χρησιμοποιείτε, αυτή η συσκευή κοντά σε νερό
- 6) Για τον καθαρισμό χρησιμοποιήστε μόνο ένα στεγνό πανί.
- 7) Μην τοποθετείτε τη συσκευή κοντά σε πηγές θερμότητας, όπως π.χ. καλοριφέρ, θερμοσυσσωρευτές, σόμπες ή λοιπές συσκευές (συμπεριλαμβανομένων των ενισχυτών) που παράγουν θερμότητα.
- 8) Να χρησιμοποιείτε αυτό το προϊόν μόνο από τον τύπο της πηγής τροφοδοσίας που αναγράφεται στην ετικέτα αν δεν είναι βέβαιο ότι χρησιμοποιούν τον τύπο της ενέργειας που παρέχεται στο σπίτι σας, συμβουλευτείτε την εταιρεία ηλεκτρισμού. Αποσυνδέστε τη συσκευή από την πρίζα πριν τη συντήρηση ή τη διαδικασία εγκατάστασης.
- 9) Προστατέψτε το καλώδιο ρεύματος για ζημιές
- 10) Χρησιμοποιήστε αποκλειστικά πρόσθετα εξαρτήματα / αξεσουάρ που προβλέπονται από τον κατασκευαστή μόνο.
- 11) Αποσυνδέστε τη συσκευή κατά τη διάρκεια καταιγίδων με κεραυνούς ή κατά τη διάρκεια της μακράς περιόδου όπου δεν χρησιμοποιείται.
- 12) Να εκτελείτε όλες τις επισκευές σε αρμόδιο προσωπικό επισκευών. Σέρβις απαιτείται όταν η μονάδα έχει υποστεί ζημιά με οποιονδήποτε τρόπο, συμπεριλαμβανομένης της βλάβης του καλωδίου τροφοδοσίας ή την πρίζα όταν η συσκευή με υγρά ή υγρασία έχει ανασταλεί, έχει πέσει ή δεν λειτουργεί σωστά.
- 13) Βεβαιωθείτε ότι οι οπές εξαερισμού είναι πάντα ελεύθερες.
- 14) Πρέπει να δοθεί προσοχή στις περιβαλλοντικές πτυχές της διάθεσης μπαταριών.
- 15) Η συσκευή να χρησιμοποιείτε μόνο σε ένα ήπιο κλίμα.

ΠΡΟΕΙΔΟΠΟΙΗΣΗ: Για να μειώσετε τον κίνδυνο πυρκαγιάς ή ηλεκτροπληξίας, μην εκθέτετε αυτή τη συσκευή σε βροχή ή υγρασία.

ΠΡΟΣΟΧΗ: Οι μπαταρίες δεν πρέπει να εκτίθενται σε υπερβολική θερμότητα.



Το σύμβολο αυτό υποδεικνύει ότι ο κίνδυνος ηλεκτροπληξίας.



Αυτό το σύμβολο υποδεικνύει σημαντικές οδηγίες λειτουργίας και συντήρησης στο εγχειρίδιο χρήσης.



Το σύμβολο αυτό υποδεικνύει ότι το προϊόν μεταξύ τάσης και τα προσβάσιμα μέρη χρήσης υπάρχει μια διπλή μόνωση μεταξύ τους. Κατά την επισκευή χρησιμοποιήστε μόνο εγκεκριμένα ανταλλακτικά.



Αυτό το σύμβολο στο προϊόν ή στις οδηγίες σημαίνει ότι οι ηλεκτρικές και ηλεκτρονικές συσκευές σας στο τέλος της ζωής τους χρειάζεται να απορρίπτονται ξεχωριστά από τα οικιακά απορρίμματα. Υπάρχουν ξεχωριστά συστήματα συλλογής για ανακύκλωση.

Για περισσότερες πληροφορίες, παρακαλούμε επικοινωνήστε με τις τοπικές αρχές ή τον αντιπρόσωπό σας από όπου αγοράσατε το προϊόν.

► Τηλεχειριστήριο



Πλήκτρο ενεργοποίησης / απενεργοποίησης.



Παύση και επαναφορά ήχου.



Επιλογή των τηλεοπτικών ή ραδιοφωνικών προγραμμάτων, εισαγωγή αριθμών ή γραμμάτων μέσα στα μενού.



Αλλαγή μεταξύ λειτουργίας TV και Radio.



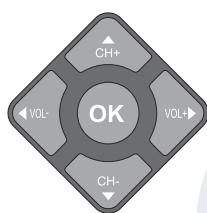
Επιστροφή στο προηγούμενο κανάλι.



Εμφάνιση κεντρικού μενού.



Εμφάνιση μπάρας πληροφοριών προγράμματος.



Με τα βέλη μπορείτε να ξεφυλλίσετε μέσα στις λίστες πάνω, κάτω, αριστερά, δεξιά ή να αλλάξετε την ένταση του ήχου. Με το πλήκτρο OK επιβεβαιώνετε επιλογές μέσα στο μενού ή εμφανίζετε τη λίστα προγραμμάτων



Τερματισμός ενός μενού / παραθύρου καταλόγου.



Εμφάνιση του συνοδευτικού προγράμματος EDIVISION.



Για την αναζήτηση π.χ. καναλιών.



Εμφάνιση λίστας αρχείων.



Ξεφυλλίζει λίστες ανά σελίδα μπρος (+) πίσω (-).



Εμφανίζει τις λίστες αγαπημένων (εφόσον υπάρχουν).



Εμφάνιση λίστας δορυφόρων (προαιρετικό).



Αλλάζει της ρυθμίσεις της οθόνης TV.



Ξεφυλλίζει λίστες ανά σελίδα προς τα πίσω. Δυνατότητα γρήγορης κίνησης προς τα πίσω.



Ξεφυλλίζει λίστες ανά σελίδα προς τα εμπρός. Δυνατότητα γρήγορης κίνησης προς τα εμπρός.



Μετάβαση στην αρχή ή στην προηγούμενη εγγραφή εικόνα.



Μετάβαση στο τέλος ή στην επόμενη εγγραφή εικόνα.



Χειροκίνητη έναρξη εγγραφής.



Έναρξη αναπαραγωγής στη λειτουργία TimeShift και/ή μιας εγγραφής. Επιστροφή στην κανονική ταχύτητα εγγραφής / Παύση αναπαραγωγής.



Τερματισμός TimeShift, εγγραφής ή αναπαραγωγής.



Μετάβαση στο μενού Audio.



Κουμπί επιλογής. Αλλαγή μεταξύ λειτουργίας TV/AV ('Όχι κατά τη λειτουργία HDMI).



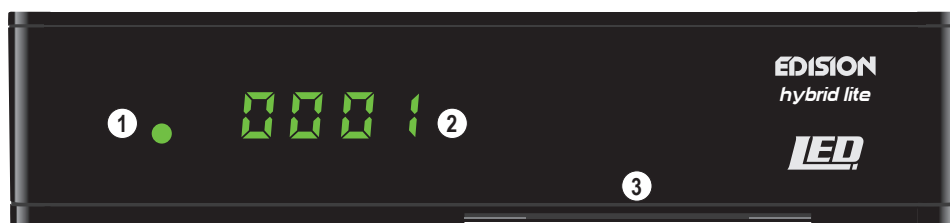
Μετάβαση στο μενού υπότιτλοι / Videotext.



Κουμπί WebTV.

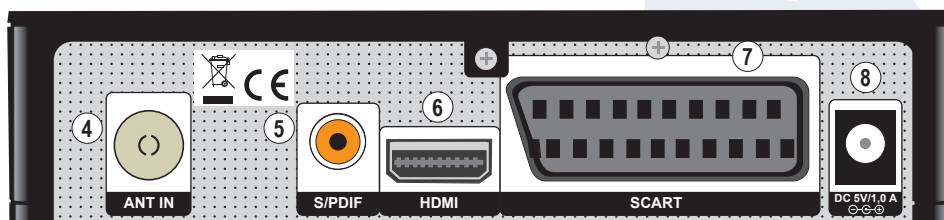
► Περιγραφή

Εμπρόσθια πλευρά



- ① Αισθητήρας υπέρυθρης ακτινοβολίας για τη λήψη των εντολών μέσω τηλεχειριστηρίου
- ② Οθόνη LED, εμφανίζει τρέχουσες πληροφορίες
- ③ Θύρα ανάγνωσης καρτών

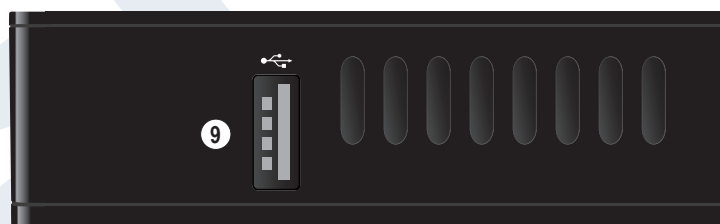
Οπίσθια πλευρά



- ④ ANT IN: Σύνδεση του ομοαξονικού καλωδίου με το σήμα της επίγειας κεραίας ή καλωδιακή τηλεόραση
- ⑤ Συνδέστε ένα οπτικό καλώδιο για το στερεοφωνικό σας σύστημα
- ⑥ HDMI: Σύνδεση με συσκευή τηλεόρασης για ποιότητα HDTV
- ⑦ SCART: Σύνδεση μέσω καλωδίου SCART στην τηλεόραση
- ⑧ Σύνδεση για καλώδιο (DC 5V / 1,0A) τροφοδοσία ρεύματος

Πλαϊνή πλευρά

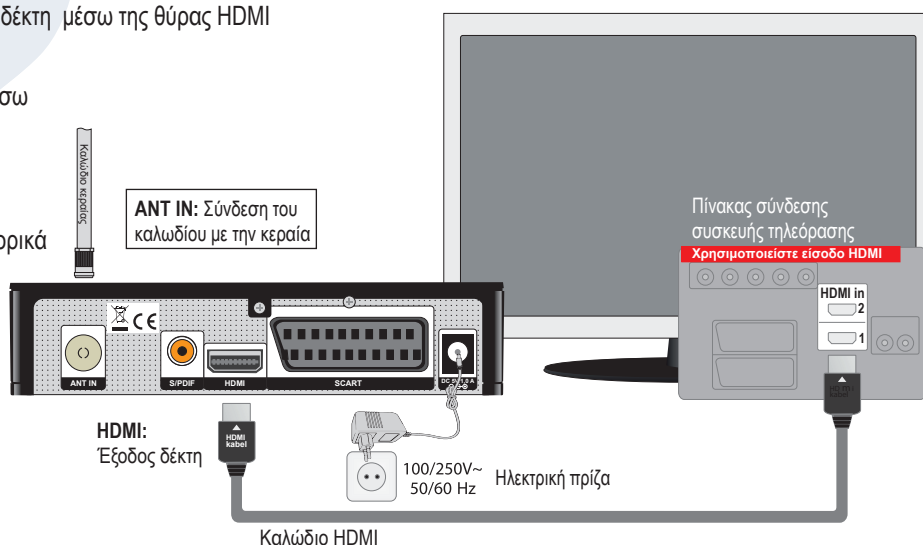
- ⑨ USB: Σύνδεση για συσκευές μνήμης USB.



Σύνδεση και Ενεργοποίηση

Επισήμανση: Για λήψη χωρίς παρεμβολές από κάθε κεραία, η κεραία σας θα πρέπει να ρυθμιστεί από εξειδικευμένο τεχνικό μέσω ψηφιακού οργάνου μέτρησης στάθμης τηλεοπτικού σήματος.

- Συνδέστε μέσω **καλωδίου HDMI** το δέκτη μέσω της θύρας HDMI με τη συσκευή τηλεόρασής σας.
- Στη συνέχεια συνδέστε τον δέκτη μέσω της εισόδου **ANT IN** με το καλώδιο της επίγειας κεραίας.
- Τοποθετήστε τις μπαταρίες στο τηλεχειριστήριο. Οδηγίες αναφορικά με το τηλεχειριστήριο θα βρείτε σε αυτό το φυλλάδιο.
- Συνδέστε τον δέκτη στο ηλεκτρικό δίκτυο.
- Ο δέκτης ξεκινάει με την διαδικασία BOOT και μετά από σύντομο χρονικό διάστημα είναι έτοιμος προς λειτουργία.

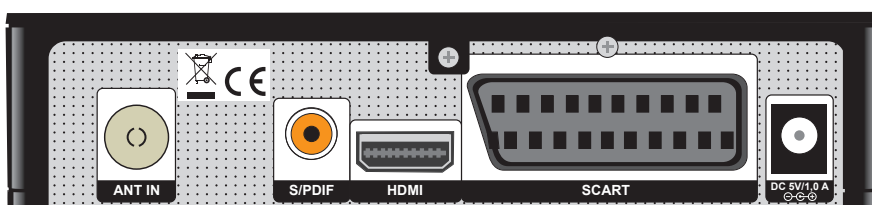
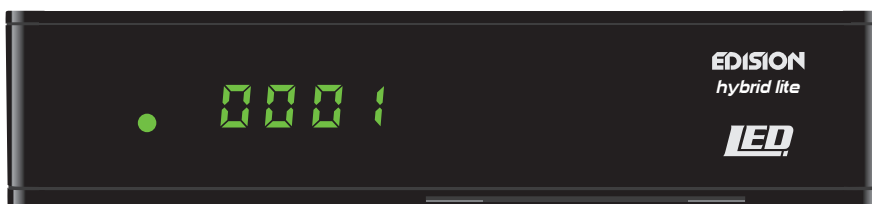


Κατά την πρώτη εκκίνηση, επιλέξτε τη γλώσσα σας.



► Τεχνικά Χαρακτηριστικά

- Τύπος: DVB-T2 / DVB-C υβριδικός δέκτης Full HD.
- Επίγειος Ψηφιακός δέκτης Mpeg-4.
- Ανάλυση 480p, 576p, 720p/50Hz, 720p/60Hz, 1080i/50Hz, 1080i/60Hz, 1080p/50Hz, 1080p/60Hz TV-Standard
- 1 x Card Reader
- 1 x HDMI Έξοδος για HD εικόνα / ήχο
- 1 x SCART Έξοδος για HD εικόνα / ήχο
- 1 x S/PDIF Έξοδος
- 1 x USB
- 1 x LED Display
- ANT IN
- 6000 κανάλια μνήμη για τηλεόραση και ραδιόφωνο
- Αυτόματη Εναλλαγή PAL/NTSC
- Πολύγλωσση OnScreenDisplay / Ελληνικό μενού
- EDIVISION ηλεκτρονικός οδηγός προγράμματος
- Υποστήριξη Picture In Grafik (PIG)
- Πρόγραμμα τροποποίησης καναλιών και λίστες αγαπημένων
- Αυτόματο και χειροκίνητη εύρεση καναλιών
- Αυτοματοποιημένος χρονοδιακόπτης On/Off
- Wifi Connection
- PVR μέσω USB
- Επιλογή Time Shift
- Υποστήριξη υποτίτλων
- Υποστήριξη teletext
- Αυτόματο σώσιμο στο τελευταίο κανάλι
- Αναβάθμιση & Backup λογισμικού / λίστας καναλιών μέσω USB
- Υποστήριξη FAT 16/32, NTFS
- Γονικό κλείδωμα
- Οικολογικός αναμονή 0,5 Watt
- 100 ~ 240V Τάση, 50Hz/60Hz
- Media player
MP3/JPEG/BMP/AVI/
DivX/VOB/MKV
- Διαστάσεις: 145x12x35 mm (ΠxΒxΥ)
- Χρώμα: μαύρο
- Εγγύηση 5 ετών

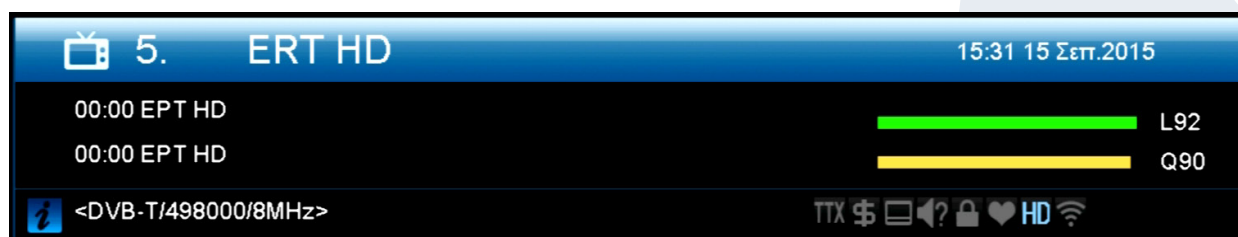


► Μπάρα Πληροφοριών

Με το πλήκτρο **«INFO»** μπορείτε να εμφανίσετε κατά τη λειτουργία TV ή Radio μια μπάρα πληροφοριών (Info Bar) στο κάτω μέρος της οθόνης. Η μπάρα αυτή παραμένει στην ένδειξη της οθόνης έως και 10 δευτερόλεπτα.

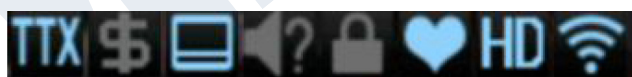
Με τον παρακάτω τρόπο μπορείτε να ρυθμίσετε το χρόνο κατά τον οποίο η μπάρα πληροφοριών παραμένει στην ένδειξη της οθόνης:

1. Πιέστε το πλήκτρο **«MENOY»** μεταβαίνοντας με τον τρόπο αυτό στο κεντρικό μενού.
2. Πλοηγηθείτε με τα βέλη **αριστερά/δεξιά** έως το σημείο «Πρόγραμμα».
3. Πλοηγηθείτε με τα βέλη **επάνω/κάτω** έως ο σημείο «Ρυθμίσεις OSD» και πιέστε το πλήκτρο **OK**.
4. Επιλέξτε στο σημείο «Υπέρβαση χρόνου OSD», μέσω των πλήκτρων με τα βέλη **αριστερά/δεξιά**, την τιμή που επιθυμείτε σε δευτερόλεπτα (max. 10 δευτερόλεπτα).
5. Πιέστε το πλήκτρο **EXIT** για να εγκαταλείψετε το μενού.



Η μπάρα πληροφοριών κατά τη λειτουργία TV ή Radio εμφανίζει πολλές πληροφορίες για το τρέχον πρόγραμμα και για το επιλεγμένο κανάλι:

- Τη θέση στη λίστα προγραμμάτων
- Το όνομα του καναλιού
- Την τρέχουσα εκπομπή (εφόσον υπάρχουν διαθέσιμες πληροφορίες) μαζί με το χρόνο έναρξης
- Την επόμενη εκπομπή (εφόσον υπάρχουν διαθέσιμες πληροφορίες) μαζί με το χρόνο έναρξης
- Την ένταση του σήματος (κίτρινη μπάρα)
- Την ποιότητα του σήματος (πράσινη μπάρα)
- Το όνομα της λίστας αγαπημένων
- Την ώρα



- Εάν το κανάλι/πρόγραμμα προβάλλεται σε HD
- Εάν το κανάλι βρίσκεται στη λίστα αγαπημένων
- Εάν το κανάλι εκπέμπεται κωδικοποιημένα
- TTX: εμφανίζει εάν υπάρχουν για την τρέχουσα εκπομπή Videotext/υπότιτλοι
- EDV: εμφανίζει εάν υπάρχουν σχετικές με το πρόγραμμα πληροφορίες μέσω EDIVISION

Λειτουργίες και ρυθμίσεις:

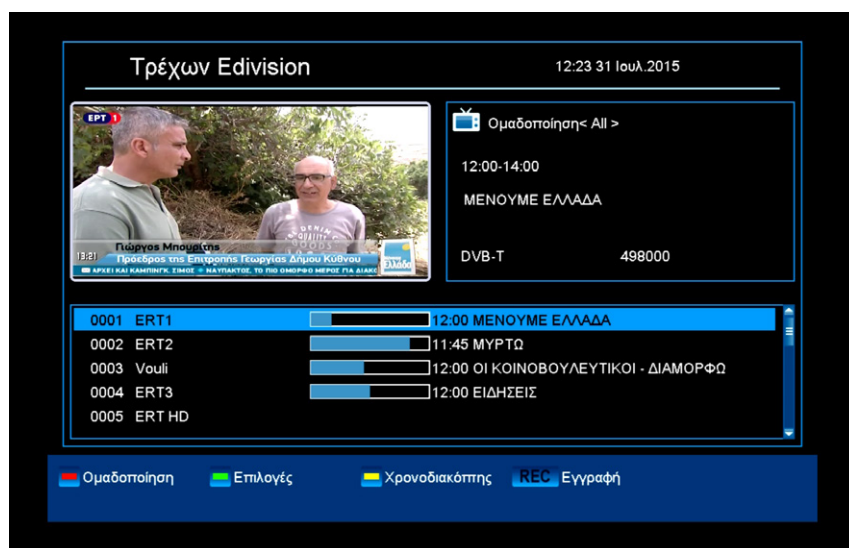
Εφόσον εμφανιστεί η μπάρα πληροφοριών, μπορείτε να εμφανίσετε πιέζοντας (και πάλι) το πλήκτρο **INFO** αναλυτικές πληροφορίες για το τρέχον πρόγραμμα (εφόσον είναι διαθέσιμες). Εάν υπάρχουν περισσότερες σελίδες πληροφοριών μπορείτε με τα πλήκτρα **«PAGE-»/«PAGE+»** να ξεφυλλίσετε τις σελίδες αυτές. Με τα βέλη **αριστερά/δεξιά** αλλάζετε μεταξύ των πληροφοριών για την τρέχουσα και την επόμενη εκπομπή. Με το **κόκκινο πλήκτρο** μπορείτε να εμφανίσετε περαιτέρω (τεχνικές) πληροφορίες. Με το πλήκτρο **EXIT** εξέρχαστε από το μενού των αναλυτικών πληροφοριών.

Με το πλήκτρο **EXIT** απενεργοποιείτε και πάλι τη μπάρα πληροφοριών.

► EDIVISION – Ηλεκτρονικός Οδηγός Προγράμματος

Βασική πληροφορία: Το EDIVISION αποτελεί έναν ηλεκτρονικό οδηγό προγράμματος που διαθέτει το δικό του μενού OSD. Το EDIVISION εμφανίζει τις παρεχόμενες από τον προμηθευτή προγράμματος πληροφορίες με διάφορους τρόπους, περιεκτικά και συνοπτικά. Περαιτέρω, μπορείτε μέσω αυτού να προγραμματίσετε έως και 8 ρυθμιζόμενες χρονικά εγγραφές (Timer). Σημειώστε ότι δεν διαθέτουν όλα τα κανάλια/όλοι οι παροχείς προγραμμάτων συνοδευτικές πληροφορίες προγράμματος.

Ο οδηγός προγράμματος ενεργοποιείται με το πλήκτρο «EDIVISION» στο τηλεχειριστήριο.

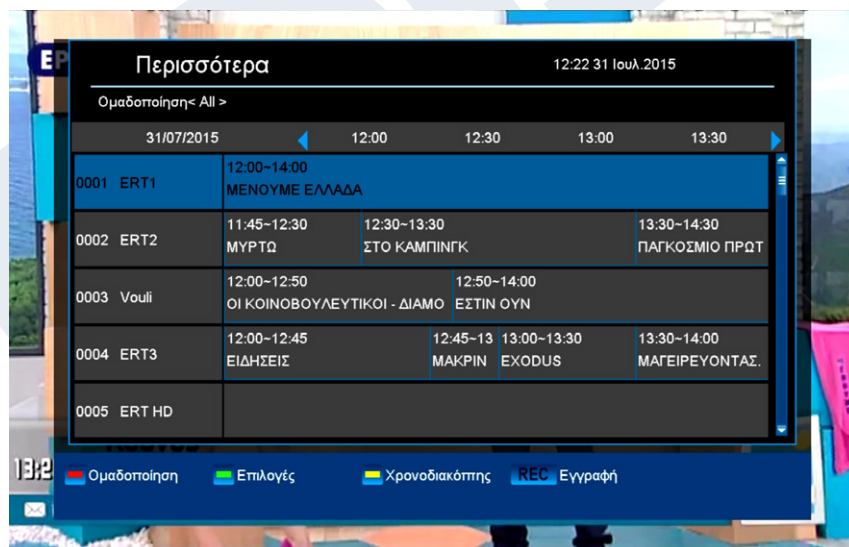


Λειτουργίες και ρυθμίσεις:

Ανάλογα σε ποια λειτουργία βρίσκεστε, το παράθυρο «EDIVISION» διαθέτει και διαφορετική δόμηση. Με το πράσινο πλήκτρο επιλέγετε τη λειτουργία (Τρέχων Edivision, Επόμενο Edivision, περισσότερα, Πρόγραμμα TV).

Στις λειτουργίες «Τρέχων Edivision» και «Επόμενο Edivision» θα βρείτε αριστερά πάνω πληροφορίες σχετικά με την τρέχουσα ή την επόμενη εκπομπή υπό τη μορφή κειμένου, ενώ δεξιά πάνω βλέπετε την τρέχουσα εικόνα στην οθόνη της

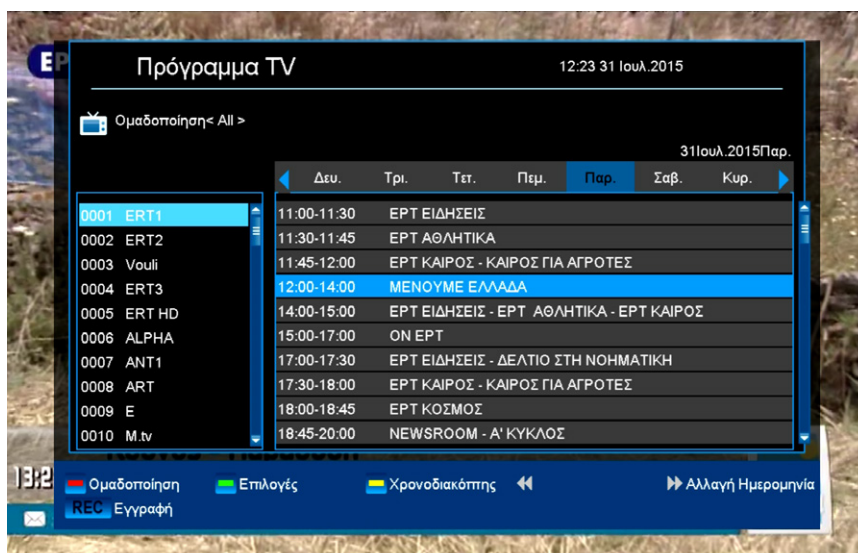
τηλεόρασης (στη λειτουργία TV). Στο κάτω μέρος θα βρείτε την τρέχουσα λίστα προγραμμάτων, μέσα στην οποία μπορείτε να πλοηγηθείτε με τα βέλη πάνω/κάτω και να επιλέξετε με το πλήκτρο OK άλλο κανάλι. Στη λίστα αυτή εμφανίζονται, πέρα από το κανάλι, και η διάρκεια και ο τίτλος της εκπομπής. Πιέστε το πλήκτρο OK (κατά περίπτωση περισσότερες φορές) και θα εμφανιστούν, εφόσον διαθέσιμες, αναλυτικές πληροφορίες σε σχέση με την εκπομπή.



Στη λειτουργία «Περισσότερα» εμφανίζονται πληροφορίες σχετικά με το πρόγραμμα υπό τη μορφή πίνακα και με χρονολογική σειρά. Με τα βέλη αριστερά/δεξιά πλοηγηθείτε μεταξύ των χρονολογικών πληροφοριών προγράμματος ενός καναλιού, με τα βέλη πάνω/κάτω μετακινείτε τον κέρσορα μέσα στη λίστα καναλιών. Κατά περίπτωση θα πρέπει να πιέσετε το πλήκτρο OK, εφόσον έχετε επιλέξει άλλο κανάλι και επιθυμείτε την εμφάνιση συνοδευτικών πληροφοριών προγράμματος. Εφόσον ο κέρσορας βρίσκεται στη δεξιά πλευρά πάνω σε έναν

τίτλο προγράμματος, μπορείτε πιέζοντας το πλήκτρο OK να εμφανίσετε αναλυτικές πληροφορίες σε σχέση με τη συγκεκριμένη εκπομπή (εφόσον διαθέσιμες).

Στη λειτουργία «Πρόγραμμα TV» εμφανίζονται, αριστερά, η τρέχουσα λίστα προγραμμάτων, και δεξιά, οι πληροφορίες σχετικά με το πρόγραμμα, υπό τη μορφή πίνακα και ανά εβδομάδα. Με τα βέλη αριστερά/δεξιά



πλοηγείστε μεταξύ της λίστας καναλιών και της σύνοψης ανά ημέρα εβδομάδας, με τα πλήκτρα Page +/- πλοηγείστε μεταξύ των ημερών της εβδομάδας, με τα βέλη πάνω/κάτω πλοηγείστε μέσα στην εκάστοτε λίστα προς την αντίστοιχη κατεύθυνση. Εφόσον ο κέρσορας βρίσκεται στην δεξιά στήλη πάνω σε έναν τίτλο προγράμματος, μπορείτε πιέζοντας το πλήκτρο OK να εμφανίσετε περισσότερες πληροφορίες σε σχέση με τη συγκεκριμένη εκπομπή (εφόσον διαθέσιμες).

Σε όλες τις λειτουργίες μπορείτε να χρησιμοποιήσετε τις ακόλουθες λειτουργίες και τα ακόλουθα πλήκτρα: Με το κόκκινο πλήκτρο εμφανίζεται μια συνοπτική κατάσταση με τις υπάρχουσες λίστες καναλιών (ομάδες). Με τα βέλη πλοηγείστε μέσα στη συνοπτική κατάσταση και με το πλήκτρο OK καθορίζετε τη λίστα καναλιών, η οποία επιθυμείτε να χρησιμοποιηθεί από το EDIVISION.

Με το πράσινο πλήκτρο μπορείτε με τα βέλη πάνω/κάτω και το πλήκτρο OK να επιλέξετε ανά πάσα στιγμή μεταξύ των διαφόρων τρόπων παρουσίασης του EDIVISION.

Με το κίτρινο πλήκτρο μεταβαίνετε στο μενού χρονοδιακόπτη (Timer) για τον προγραμματισμό εγγραφών. Για να πλοηγηθείτε μεταξύ των σημείων μενού χρησιμοποιήστε τα πλήκτρα με τα βέλη πάνω/κάτω. Οι ακόλουθες ρυθμίσεις μπορούν να πραγματοποιηθούν στο μενού «Χρονοδιακόπτης»:

- Αριθμός χρονοδιακόπτη:** Ανοίγοντας το μενού «Χρονοδιακόπτης» γίνεται αυτόματη μετάβαση στον επόμενο (διαθέσιμο) ρυθμιζόμενο χρονοδιακόπτη. Με τα βέλη αριστερά/δεξιά ή το πλήκτρο OK και τα βέλη πάνω/κάτω μπορείτε να μετακινήσετε μεταξύ των (ρυθμισμένων) χρονοδιακοπών.
- Λειτουργία χρονοδιακόπτη:** Καθορίστε εδώ τον τρόπο λειτουργίας της εγγραφής. Μπορείτε να επιλέξετε εάν η εγγραφή θα πραγματοποιηθεί μια φορά, ή αν θα πραγματοποιείται σε καθημερινή βάση, ανά εβδομάδα ή ανά μήνα.
- Υπηρεσίες χρονοδιακόπτη:** Καθορίστε εδώ τον τύπο προγράμματος της εγγραφής (τηλεοπτικό / ραδιοφωνικό κανάλι).
- Κανάλι:** Επιλέξτε εδώ το κανάλι.
- Ημερομηνία:** Επιλέξτε εδώ την ημερομηνία (έναρξης) της εγγραφής.
- Ώρα έναρξης:** Επιλέξτε εδώ την ώρα έναρξης της εγγραφής.
- Διάρκεια:** Εδώ καθορίζετε τη διάρκεια της εγγραφής (διάρκεια εγγραφής).
- Αναμονή κατά το τέλος:** Εδώ μπορείτε να καθορίσετε εάν ο δέκτης θα περάσει στην κατάσταση αναμονής (Standby) μετά τον τερματισμό της εγγραφής.

Με το πλήκτρο EXIT εξέρχεστε από το μενού χρονοδιακόπτη. Εφόσον έχετε πραγματοποιήσει αλλαγές και επιθυμείτε να τις αποθηκεύσετε, επιβεβαιώστε την επιλογή σας με «Ναι» στο εμφανιζόμενο παράθυρο διαλόγου.

Επισήμανση: Μπορεί κατά περίπτωση να εμφανιστεί ένα μήνυμα σφάλματος. Αυτό συμβαίνει συνήθως όταν έχετε επιλέξει λάθος ώρα ή ημερομηνία έναρξης. Ελέγξτε τις ρυθμίσεις σας!

Επιπλέον, λάβετε υπόψη σας ότι η εγγραφή πραγματοποιείται με επιτυχία μόνο όταν κατά την προγραμματισμένη ώρα έχει συνδεθεί με τον δέκτη και μια κατάλληλη συσκευή μνήμης USB.

Εξέρχεστε από το «EDIVISION» πιέζοντας το πλήκτρο EXIT.

► Μενού: Πρόγραμμα

► Κανάλι

► Εγκατάσταση

► Ρυθμίσεις

► Σύστημα

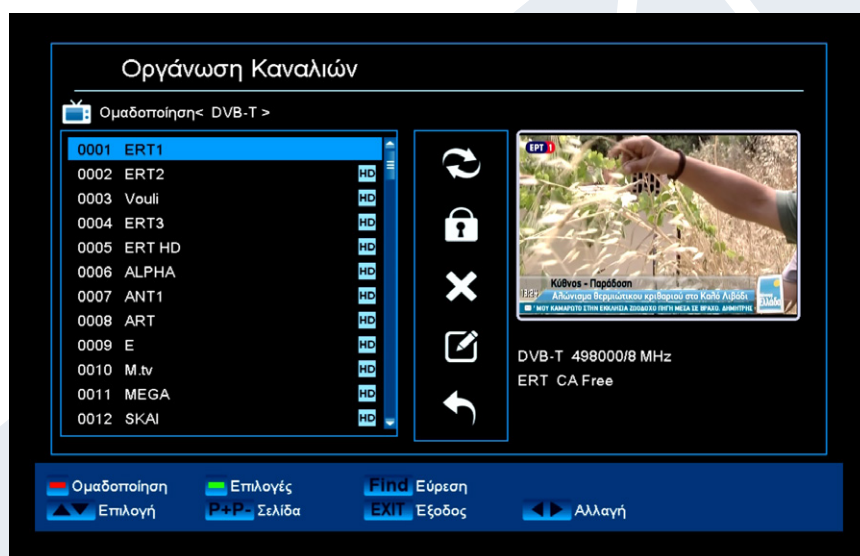
► Media

► Internet

► Κανάλι

► Οργάνωση Καναλιών

► Οργάνωση Αγαπημένων



Οργάνωση Καναλιών

Στο μενού αυτό μπορείτε να διαμορφώσετε τις λίστες καναλιών σας για τηλεοπτικά ή ραδιοφωνικά κανάλια.

Επισημάνσεις: Βεβαιωθείτε σχετικά με τη λειτουργία στην οποία βρίσκεται ο δέκτης. Εάν επιθυμείτε την επεξεργασία ενός ραδιοφωνικού καναλιού, ο δέκτης θα πρέπει να βρίσκεται στη λειτουργία Radio. Με το πλήκτρο TV/Radio μπορείτε να μεταβαίνετε από τη μία λειτουργία στην άλλη.

Βασική πληροφορία: Στην αριστερή στήλη του παραθύρου μενού θα βρείτε τη λίστα των καναλιών της τρέχουσας λίστας καναλιών και στη δεξιά πλευρά τα σύμβολα για «Μετακίνηση», «Φραγή», «Διαγραφή», «Μετονομασία» και «Υπερπήδηση».

Λειτουργίες και Ρυθμίσεις στο Μενού:

Με τα **βέλη αριστερά/δεξιά** μπορείτε να μεταβαίνετε στο παράθυρο μενού από τη μια στήλη στην άλλη, με τα **βέλη πάνω/κάτω** μετακινείτε τον κέρσορα μέσα στην εκάστοτε στήλη προς τα επάνω ή κάτω.

Μπορείτε να επιλέξετε ένα ή περισσότερα κανάλια στη αριστερή στήλη πιέζοντας το **πλήκτρο OK**.

Με το **κόκκινο πλήκτρο** μπορείτε να εμφανίσετε μια συνοπτική κατάσταση με όλες τις λίστες/ομάδες καναλιών και ανάλογα να επιλέξετε. Σε ποια λίστα βρίσκεστε τη δεδομένη στιγμή θα εμφανίζεται στον τίτλο του παραθύρου.

Με το **πράσινο πλήκτρο** εμφανίζονται περαιτέρω διαθέσιμες επιλογές. Υπάρχουν οι εξής δυνατότητες:

Επιλογή όλων:	Επιλέγονται όλα τα κανάλια.
Αποεπιλογή όλων:	Όλα τα κανάλια αποεπιλέγονται.
Επιλογή άλλων:	Επιλέγονται όλα τα κανάλια, τα οποία προηγουμένως δεν είχαν επιλεγεί.
Επιλογή TP:	Εδώ μπορούν να επιλεγθούν όλα τα κανάλια ενός αναμεταδότη.

Με το **πλήκτρο «FIND»** μπορείτε να αναζητήσετε γρήγορα κανάλια (ονόματα καναλιών). Πιέζοντας το πλήκτρο αυτό εμφανίζεται ένα παράθυρο αναζήτησης. Η καταχώρηση μέσα στο πεδίο αναζήτησης πραγματοποιείται μέσω ενός πεδίου γραμμάτων και αριθμών, στο οποίο μεταβαίνετε με τη βοήθεια των **βελών** και του **πλήκτρου OK**. Εφόσον εντοπιστούν στην τρέχουσα λίστα κανάλια με τους συγκεκριμένους αρχικούς χαρακτήρες, αυτά εμφανίζονται στην αριστερή πλευρά. Χρησιμοποιώντας το **πλήκτρο EXIT** εξέρχεστε από το παράθυρο αναζήτησης.

Πως θα μετακινήσετε ένα κανάλι:

1. Τοποθετήστε τον κέρσορα (κίτρινη μπάρα) μέσα στη λίστα καναλιών πάνω στο κανάλι, το οποίο επιθυμείτε να μετακινήσετε.
2. Μεταβείτε τώρα στη δεξιά πλευρά του μενού χρησιμοποιώντας το πλήκτρο με το βέλος δεξιά και πλοηγείτε τον κέρσορα με τα βέλη πάνω/κάτω έως το σύμβολο «Μετακίνηση». Το σύμβολο επισημαίνεται με χρώμα.
3. Πιέστε το **πλήκτρο OK**.
4. Χρησιμοποιήστε τώρα τα **βέλη πάνω/κάτω** για να μετακινήσετε το κανάλι μέσα στη λίστα. Για το σκοπό αυτό μπορείτε να χρησιμοποιήσετε και τα πλήκτρα Page.
5. Πιέζοντας το **πλήκτρο OK** το κανάλι παραμένει στην καινούργια θέση και η λειτουργία «Μετακίνηση» τερματίζεται.

Επισήμανση: Μπορείτε να μετακινήσετε ταυτόχρονα περισσότερα κανάλια επισημαίνοντας αρχικά στη λίστα καναλιών (αριστερή πλευρά μενού) μέσω του **πλήκτρου OK** τα αντίστοιχα κανάλια και ακολουθώντας στη συνέχεια τα ως άνω βήματα 2-5.

Πως θα κλειδώσετε ένα κανάλι:

1. Τοποθετήστε τον κέρσορα (κίτρινη μπάρα) μέσα στη λίστα καναλιών πάνω στο κανάλι, το οποίο επιθυμείτε να κλειδώσετε.
2. Μεταβείτε τώρα στη δεξιά πλευρά του μενού χρησιμοποιώντας το πλήκτρο με το βέλος δεξιά και πλοηγείτε τον κέρσορα με τα βέλη πάνω/κάτω έως το σύμβολο «Φραγή». Το σύμβολο επισημαίνεται με χρώμα.
3. Πιέστε το **πλήκτρο OK**. Στη λίστα καναλιών θα εμφανιστεί πίσω από το όνομα του καναλιού το σύμβολο της «Φραγής».

Επισήμανση: Μπορείτε να κλειδώσετε ταυτόχρονα περισσότερα κανάλια επισημαίνοντας αρχικά στη λίστα καναλιών (αριστερή πλευρά μενού) μέσω του **πλήκτρου OK** τα αντίστοιχα κανάλια και ακολουθώντας στη συνέχεια τα παραπάνω βήματα 2-3.

Κατά την επιλογή ενός κλειδωμένου καναλιού σας ζητείται να πληκτρολογήσετε έναν κωδικό. Σε αντίθετη περίπτωση το κανάλι δεν προβάλλεται.

Πως θα ξεκλειδώσετε ένα κανάλι:

1. Τοποθετήστε τον κέρσορα (κίτρινη μπάρα) μέσα στη λίστα καναλιών πάνω στο κανάλι, το οποίο είναι κλειδωμένο.
2. Μεταβείτε τώρα στη δεξιά πλευρά του μενού χρησιμοποιώντας το πλήκτρο με το βέλος δεξιά και πλοηγείτε τον κέρσορα στο σύμβολο «Φραγή». Το σύμβολο επισημαίνεται με χρώμα.
3. Πιέστε το **πλήκτρο OK**. Εισάγετε τον κωδικό που έχετε επιλέξει και το κανάλι ξεκλειδώνεται. Στη λίστα καναλιών το σύμβολο της «Φραγής» αφαιρείται.

Επισήμανση: Μπορείτε να ξεκλειδώσετε ταυτόχρονα περισσότερα κανάλια επισημαίνοντας αρχικά στη λίστα καναλιών (αριστερή πλευρά μενού) μέσω του **πλήκτρου OK** τα αντίστοιχα κανάλια και ακολουθώντας στη συνέχεια τα παραπάνω βήματα 2-3.

Πώς θα διαγράψετε ένα κανάλι:

1. Τοποθετήστε τον κέρσορα (κίτρινη μπάρα) μέσα στη λίστα καναλιών πάνω στο κανάλι, το οποίο επιθυμείτε να διαγράψετε.
2. Μεταβείτε τώρα στη δεξιά πλευρά του μενού χρησιμοποιώντας το πλήκτρο με το βέλος δεξιά και πλοηγήστε τον κέρσορα στο σύμβολο «Διαγραφή». Το σύμβολο επισημαίνεται με χρώμα.
3. Πιέστε το **πλήκτρο OK**. Το κανάλι αφαιρείται από τη λίστα.

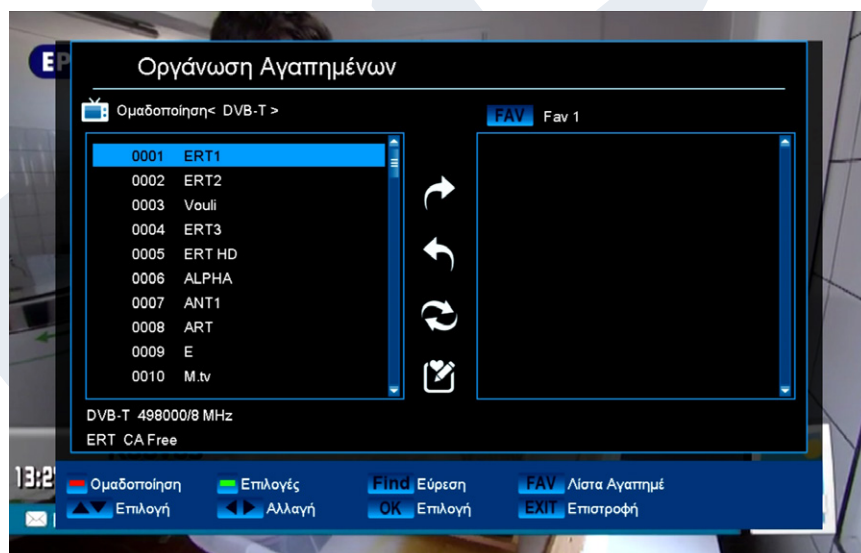
Επισήμανση: Μπορείτε να διαγράψετε ταυτόχρονα περισσότερα κανάλια επισημαίνοντας αρχικά στη λίστα καναλιών (αριστερή πλευρά μενού) μέσω του **πλήκτρου OK** τα αντίστοιχα κανάλια και ακολουθώντας στη συνέχεια τα παραπάνω βήματα 2-3.

Πώς θα μετονομάσετε ένα κανάλι:

1. Τοποθετήστε τον κέρσορα (κίτρινη μπάρα) μέσα στη λίστα καναλιών πάνω στο κανάλι, το οποίο επιθυμείτε να μετονομάσετε.
2. Μεταβείτε τώρα στη δεξιά πλευρά του μενού χρησιμοποιώντας το πλήκτρο με το βέλος δεξιά και πλοηγήστε τον κέρσορα στο σύμβολο «Μετονομασία». Το σύμβολο επισημαίνεται με χρώμα.
3. Πιέστε το **πλήκτρο OK**.
4. Εμφανίζεται ένα παράθυρο με ένα πεδίο εισαγωγής. Με τα **βέλη** και το **πλήκτρο OK** επιλέγετε χαρακτήρες και γράμματα. Μπορείτε να διαγράψετε τον τελευταίο χαρακτήρα (της καταχώρησής σας) πλοηγώντας τον κέρσορα, μέσα στο πεδίο με τα γράμματα, στο σύμβολο «<-». Μπορείτε να προσθέσετε ένα κενό μεταβαίνοντας με τα βέλη στο σύμβολο «->». Επιβεβαιώστε την επιλογή σας μεταβαίνοντας με τα βέλη στο πεδίο «OK». Η νέα ονομασία καταχωρείται στη λίστα καναλιών. Μπορείτε να εγκαταλείψετε το παράθυρο εισαγωγής οποιαδήποτε στιγμή, χρησιμοποιώντας το **πλήκτρο EXIT**, και να διακόψετε έτσι τη διαδικασία.

Εξέρχεται από το μενού «Επεξεργασία Καναλιού» πιέζοντας το **πλήκτρο EXIT**. Εάν έχετε πραγματοποιήσει αλλαγές, εμφανίζεται ένα παράθυρο διαλόγου, το οποίο σας προτρέπει να επιβεβαιώσετε τις μεταβολές. Επιλέγοντας «Ναι» οι αλλαγές στις ρυθμίσεις αποθηκεύονται.

Επισήμανση: Μόνο εφόσον επιβεβαιώσετε με «Ναι», διαγράφονται, μετακινούνται και/ή κλειδώνονται τα κανάλια. Εάν επιλέξετε «Όχι» ΔΕΝ αποθηκεύεται ΚΑΜΙΑ αλλαγή.



Οργάνωση Αγαπημένων

Στο μενού αυτό μπορείτε να διαμορφώσετε τις λίστες με τα αγαπημένα σας τηλεοπτικά και ραδιοφωνικά προγράμματα. Μέσα στις λίστες αγαπημένων μπορείτε να οργανώσετε τα αγαπημένα σας κανάλια, πράγμα το οποίο θα σας φανεί πολύ χρήσιμο.

Βασική πληροφορία: Το συγκεκριμένο μενού είναι δομημένο σε τρεις στήλες. Στην αριστερή πλευρά θα βρείτε τη λίστα των διαθέσιμων καναλιών, ανάλογα με τη συνοπτική

κατάσταση που επιλέξατε. Στην δεξιά πλευρά βρίσκεται η τρέχουσα, επιλεγμένη λίστα αγαπημένων. Στη μέση υπάρχουν τα σύμβολα για «Προσθήκη», «Αφαίρεση», «Μετακίνηση» και «Μετονομασία».

Λειτουργίες και ρυθμίσεις στο μενού:

Με τα **βέλη αριστερά/δεξιά** μπορείτε να μεταβαίνετε από τη μια στήλη στην άλλη, με τα **βέλη πάνω/κάτω** μετακινείτε τον κέρσορα μέσα στην εκάστοτε λίστα προς τα επάνω ή κάτω.

Μπορείτε να επιλέξετε ένα ή περισσότερα κανάλια πιέζοντας το **πλήκτρο OK**.

Εφόσον βρίσκεστε στην αριστερή στήλη, μπορείτε με το **κόκκινο πλήκτρο** να εμφανίσετε μια συνοπτική κατάσταση με όλες τις λίστες (εκτός από τις λίστες αγαπημένων) και να επιλέξετε, χρησιμοποιώντας τα πλήκτρα με τα βέλη και το πλήκτρο OK, άλλη ομάδα/λίστα. Ποια λίστα εμφανίζεται τη δεδομένη στιγμή, το βλέπετε στον τίτλο της αριστερής στήλης.

Με το **πράσινο πλήκτρο** εμφανίζονται περαιτέρω διαθέσιμες επιλογές. Υπάρχουν οι εξής δυνατότητες:

Επιλογή όλων:	Επιλέγονται όλα τα κανάλια.
Αποεπιλογή όλων:	Όλα τα κανάλια αποεπιλέγονται.
Επιλογή άλλων:	Επιλέγονται όλα τα κανάλια, τα οποία προηγουμένως δεν είχαν επιλεγεί.
Επιλογή TP:	Εδώ μπορούν να επιλεγθούν όλα τα κανάλια ενός αναμεταδότη.

Εφόσον βρίσκεστε στην αριστερή στήλη, μπορείτε με το **πλήκτρο «FIND»** να αναζητήσετε γρήγορα ονόματα καναλιών. Πιέζοντας το πλήκτρο αυτό εμφανίζεται ένα παράθυρο αναζήτησης. Η καταχώρηση μέσα στο πεδίο αναζήτησης πραγματοποιείται μέσω ενός πεδίου γραμμάτων και αριθμών, στο οποίο μεταβαίνετε με τη βοήθεια των **βελών** και του **πλήκτρου OK**. Εφόσον εντοπιστούν στη λίστα κανάλια με τους αντίστοιχους αρχικούς χαρακτήρες, αυτά εμφανίζονται στην αριστερή πλευρά. Χρησιμοποιώντας το **πλήκτρο EXIT** εξέρχεστε από το παράθυρο αναζήτησης.

Με το **πλήκτρο «FAV»** μπορείτε να αλλάξετε λίστα αγαπημένων για να την δείτε ή και να την επεξεργαστείτε. Πιέστε το **πλήκτρο «FAV»** για να εμφανίσετε την συνοπτική κατάσταση με τις λίστες αγαπημένων. Επιλέξτε με τα **βέλη πάνω/κάτω** και το **πλήκτρο OK** τη λίστα αγαπημένων, την οποία επιθυμείτε να επεξεργαστείτε. Η λίστα αυτή θα εμφανιστεί στην δεξιά πλευρά του μενού. Στην αριστερή πλευρά επισημαίνονται με ένα σύμβολο εκείνα τα κανάλια, τα οποία υπάρχουν ήδη στην επιλεγμένη λίστα αγαπημένων.

Πως θα προσθέσετε ένα κανάλι σε λίστα αγαπημένων:

1. Τοποθετήστε τον κέρσορα (κίτρινη μπάρα), μέσα στη λίστα καναλιών στο αριστερό παράθυρο του μενού, πάνω στο κανάλι, το οποίο επιθυμείτε να προσθέσετε.
2. Μεταβείτε τώρα στη μεσαία στήλη του μενού και πλοηγήστε τον κέρσορα στο σύμβολο «Προσθήκη». Το σύμβολο επισημαίνεται με χρώμα.
3. Πιέστε το **πλήκτρο OK**. Το κανάλι θα προστεθεί στο τέλος της λίστας αγαπημένων. Στην αριστερή πλευρά του μενού το κανάλι θα επισημανθεί με ένα σύμβολο.

Επισήμανση: Μπορείτε να προσθέσετε ταυτόχρονα σε λίστες αγαπημένων περισσότερα κανάλια επισημαίνοντας αρχικά στη λίστα καναλιών (αριστερή πλευρά μενού) μέσω του **πλήκτρου OK** τα αντίστοιχα κανάλια και ακολουθώντας στη συνέχεια τα παραπάνω βήματα 2-3.

Πως θα αφαιρέσετε ένα κανάλι από τη λίστα αγαπημένων:

1. Τοποθετήστε τον κέρσορα (κίτρινη μπάρα), μέσα στη λίστα αγαπημένων στο δεξί παράθυρο του μενού, πάνω στο κανάλι, το οποίο επιθυμείτε να αφαιρέσετε.
2. Μεταβείτε τώρα στη μεσαία στήλη του μενού και πλοηγήστε τον κέρσορα στο σύμβολο «Αφαίρεση». Το σύμβολο επισημαίνεται με χρώμα.
3. Πιέστε το **πλήκτρο OK**. Το κανάλι θα αφαιρεθεί από τη λίστα αγαπημένων. Στην αριστερή πλευρά του μενού το κανάλι δεν επισημαίνεται πλέον με το σχετικό σύμβολο.

Επισήμανση: Μπορείτε να αφαιρέσετε ταυτόχρονα από λίστες αγαπημένων περισσότερα κανάλια επισημαίνοντας αρχικά στη λίστα αγαπημένων (δεξιά πλευρά μενού) μέσω του **πλήκτρου OK** τα αντίστοιχα κανάλια και ακολουθώντας στη συνέχεια τα παραπάνω βήματα 2-3.

Πως θα μετακινήσετε ένα κανάλι μέσα στη λίστα αγαπημένων:

1. Τοποθετήστε τον κέρσορα (κίτρινη μπάρα), μέσα στη λίστα αγαπημένων στο δεξί παράθυρο του μενού, πάνω στο κανάλι, το οποίο επιθυμείτε να μετακινήσετε.
2. Μεταβείτε τώρα στη μεσαία στήλη του μενού και πλοηγήστε τον κέρσορα στο σύμβολο «Μετακίνηση». Το σύμβολο επισημαίνεται με χρώμα.

3. Πιέστε το πλήκτρο **OK**.

4. Χρησιμοποιήστε τα **βέλη πάνω/κάτω** για να μετακινήσετε το επιλεγμένο κανάλι. Το κανάλι μετακινείται τώρα μέσα στη λίστα προς τα πάνω ή προς τα κάτω.

5. Πιέζοντας το **πλήκτρο OK** το κανάλι παραμένει στην καινούργια θέση και η λειτουργία «Μετακίνηση» τερματίζεται.

Επισήμανση: Μπορείτε να μετακινήσετε ταυτόχρονα περισσότερα κανάλια επισημαίνοντας αρχικά στη λίστα αγαπημένων (δεξιά πλευρά μενού) μέσω του πλήκτρου **OK** τα αντίστοιχα κανάλια και ακολουθώντας στη συνέχεια τα παραπάνω βήματα 2-5.

Πως θα μετονομάσετε μια λίστα αγαπημένων:

1. Πιέστε το **πλήκτρο «FAV»** και επιλέξτε τη λίστα αγαπημένων, την οποία επιθυμείτε να μετονομάσετε.

2. Μεταβείτε τώρα στη μεσαία στήλη του μενού και πλοηγήστε τον κέρσορα στο σύμβολο «Μετονομασία». Το σύμβολο επισημαίνεται με χρώμα.

3. Πιέστε το **πλήκτρο OK**.

4. Εμφανίζεται ένα παράθυρο με ένα πεδίο εισαγωγής. Με τα **βέλη** και το **πλήκτρο OK** επιλέγετε χαρακτήρες και γράμματα. Μπορείτε να διαγράψετε τον τελευταίο χαρακτήρα (της καταχώρησής σας) πλοηγώντας τον κέρσορα, μέσα στο πεδίο με τα γράμματα, στο σύμβολο «<-». Μπορείτε να προσθέσετε ένα κενό μεταβαίνοντας με τα βέλη στο σύμβολο «->». Επιβεβαιώστε την επιλογή σας μεταβαίνοντας με τα βέλη στο πεδίο «OK». Μπορείτε να εγκαταλείψετε το παράθυρο εισαγωγής οποιαδήποτε στιγμή, χρησιμοποιώντας το **πλήκτρο EXIT**, και να διακόψετε έτσι τη διαδικασία.

Εξέρχεστε από το μενού «Επεξεργασία Αγαπημένων» πιέζοντας το **πλήκτρο EXIT**. Εάν έχετε πραγματοποιήσει αλλαγές, εμφανίζεται ένα παράθυρο διαλόγου, το οποίο σας προτρέπει να επιβεβαιώσετε τις μεταβολές. Επιλέγοντας «Ναι» οι αλλαγές στις ρυθμίσεις αποθηκεύονται.

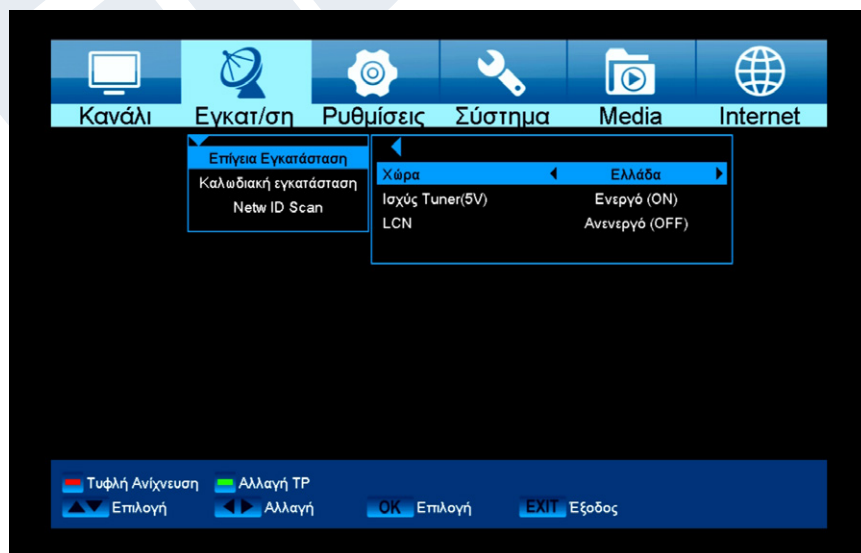
Επισήμανση: Μόνο εφόσον επιβεβαιώσετε με «Ναι», διαγράφονται, μετακινούνται και/ή προστίθενται κανάλια στις λίστες αγαπημένων. Εάν επιλέξετε «Όχι» ΔΕΝ αποθηκεύεται ΚΑΜΙΑ αλλαγή.

► Εγκατάσταση

► Επίγεια εγκατάσταση

► Καλωδιακή εγκατάσταση

► Netw ID Scan



Επίγεια εγκατάσταση

Το συγκεκριμένο σημείο μενού θα σας φανεί χρήσιμο κατά τη ρύθμιση της λήψης μέσω DVB-T. Βεβαιωθείτε ότι η κεραία βρίσκεται σε καλή θέση λήψης. Στο κάτω μέρος βλέπετε το επίπεδο έντασης και ποιότητας του σήματος της κεραίας. Η ένδειξη αυτή μπορεί να ποικίλλει, ανάλογα με τη θέση εγκατάστασης της κεραίας ή με τις τιμές που επιλέγετε στα πεδία μενού.

Λειτουργίες και ρυθμίσεις στο μενού:

Εγκατάσταση DVB-T:

Πιέστε εδώ το πλήκτρο OK για να μεταβείτε στο μενού ρύθμισης DVB-T (βλέπε παρακάτω).

Περιοχή:

Επιλέξτε εδώ την περιοχή.

Tuner Power:

Εδώ μπορείτε να ρυθμίσετε επιπλέον τάση για την λήψη μέσω DVB-T.

Λειτουργίες και ρυθμίσεις στο μενού αναζήτησης και εγκατάστασης για DVB-T:

Λειτουργία αναζήτησης:

Καθορίστε εδώ την αναζήτηση καναλιών μέσω εισαγωγής συγκεκριμένης συχνότητας ή σε όλη τη ζώνη συχνοτήτων.

Το σημείο αυτό είναι διαθέσιμο μόνο εφόσον στο σημείο «Λειτουργία αναζήτησης» δεν επιλέξατε «Εισαγωγή συχνότητας». Μπορείτε στη συνέχεια να επιλέξετε μεταξύ UHF και VHF.

Αριθμός θέσης προγράμματος:

Το σημείο αυτό είναι διαθέσιμο μόνο εφόσον στο σημείο «Λειτουργία αναζήτησης» δεν επιλέξατε «Εισαγωγή συχνότητας».

Εδώ μπορείτε να καθορίσετε τον αριθμό θέσης του προγράμματος, καθώς και τη συχνότητά του.

Συχνότητα:

Το σημείο αυτό είναι διαθέσιμο μόνο εφόσον στο σημείο «Λειτουργία αναζήτησης» επιλέξατε «Εισαγωγή συχνότητας». Στη συνέχεια καταχωρείται εδώ την επιθυμητή συχνότητα.

Επιλογή συχνότητας:

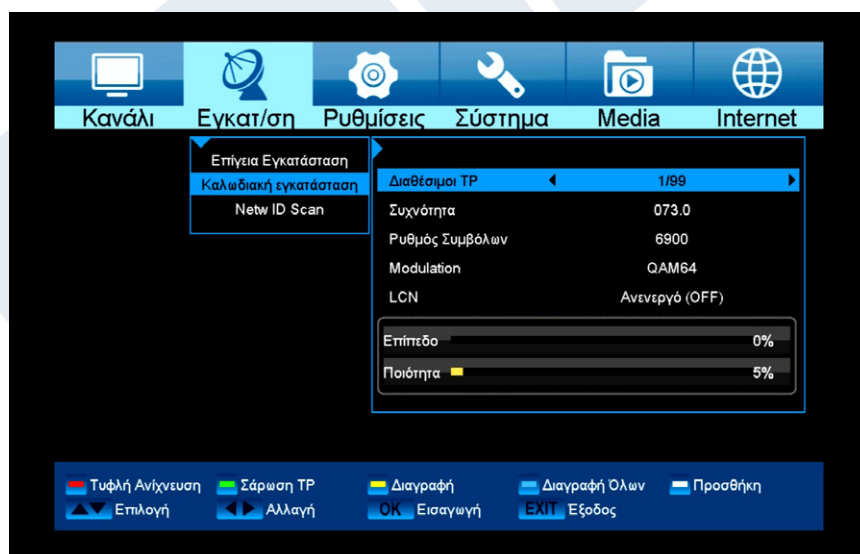
Το σημείο αυτό είναι διαθέσιμο μόνο εφόσον στο σημείο «Λειτουργία αναζήτησης» επιλέξατε «Εισαγωγή συχνότητας». Στη συνέχεια καταχωρείται εδώ τη συχνότητα.

LCN:

Εδώ μπορείτε να επιλέξετε εάν επιθυμείτε να συμπεριληφθούν στην αναζήτηση τα ονόματα των καναλιών.

Με το κόκκινο πλήκτρο μεταβαίνετε στο μενού αναζήτησης. Στο σημείο «Λειτουργία αναζήτησης» μπορείτε να επιλέξετε μεταξύ «Όλα» και «Ελεύθερα». Εφόσον επιλέξετε στο επόμενο σημείο «Χειροκίνητη αναζήτηση» και πιέσετε το πλήκτρο OK, ξεκινάει η διαδικασία αναζήτησης σύμφωνα με τις ρυθμίσεις που εσείς πραγματοποιήσατε. Εφόσον στο σημείο αυτό επιλέξετε «Blind Scan», τότε ενδεχομένως να μην ληφθούν υπόψη κατά την αναζήτηση κάποιες από τις ρυθμίσεις σας. Στη λειτουργία «Blind Scan» πραγματοποιείται αυτόματη αναζήτηση όλων των διαθέσιμων δορυφόρων.

Εξέρχστε από το μενού «Εγκατάσταση DVB-T» πιέζοντας το **πλήκτρο EXIT**.



Καλωδιακή εγκατάσταση

TP Index: Ρυθμίστε τον δέκτη.

Συχνότητα: Ρυθμίστε τη συχνότητα.

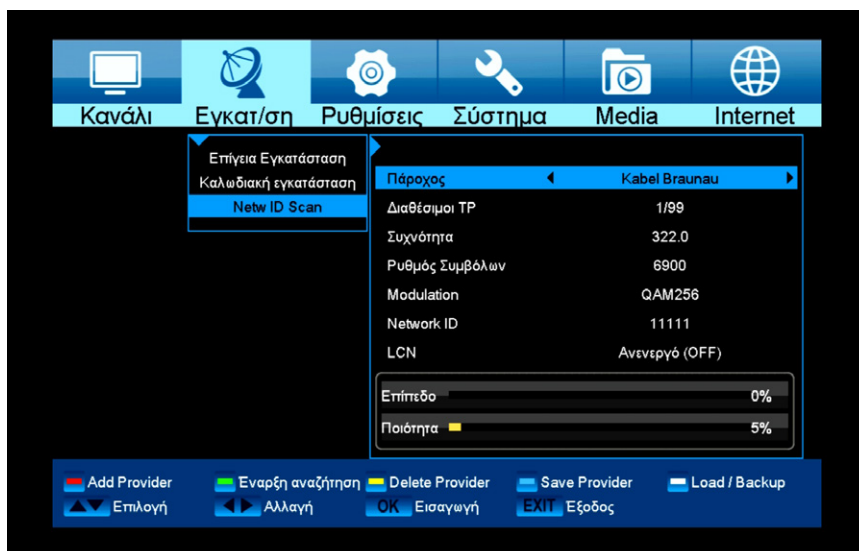
Ρυθμός συμβόλων: Ρυθμίστε το ρυθμό συμβόλων.

Διαμόρφωση: Ρυθμίστε το Quam. (16-QAM, 32-QAM, 64-QAM και 128-QAM)

NIT αναζήτηση: Ορίστε εδώ τη NIT (Network Information Table)

που θα χρησιμοποιηθεί για την αναζήτηση.

Με το **κόκκινο κουμπί** για να ξεκινήσει η αναζήτηση.
Πιέστε το **λευκό πλήκτρο** για επανεκκίνηση της σάρωσης

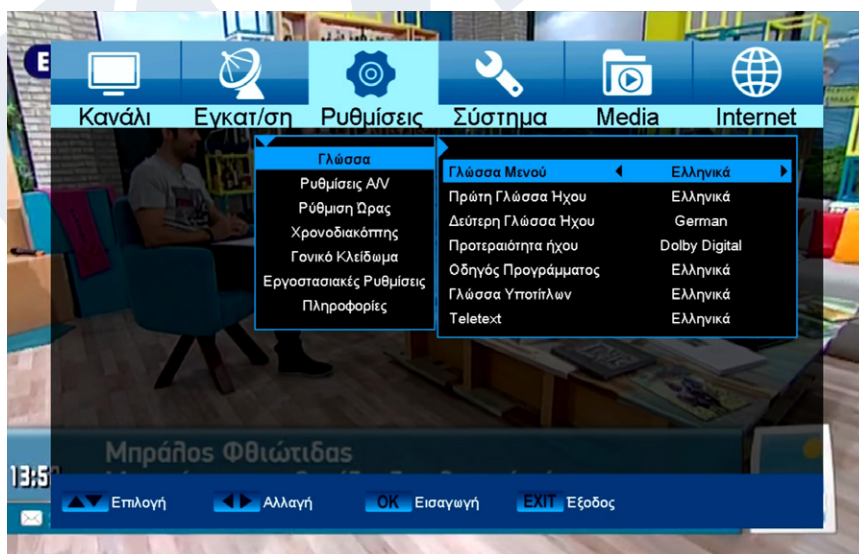


Netw ID Scan

Για έτοιμα κανάλια από καλωδιακούς παρόχους. Στη συνέχεια πατήστε το κόκκινο κουμπί.

► Ρυθμίσεις

- Γλώσσα
- Ρυθμίσεις A/V
- Ρυθμίσεις Ώρας
- Χρονοδιακόπτης
- Γονικό κλείδωμα
- Εργοστασιακές ρυθμίσεις
- Πληροφορίες



Γλώσσα

Λειτουργίες και ρυθμίσεις στο μενού:

Γλώσσα μενού: Εδώ επιλέγετε τη γλώσσα, στην οποία εμφανίζονται τα κείμενα των τα μενού.

Πρώτη γλώσσα ήχου: Επιλέξτε εδώ τη γλώσσα ήχου για το πρώτο κανάλι.

Δεύτερη γλώσσα ήχου: Επιλέξτε εδώ τη γλώσσα ήχου για το δεύτερο κανάλι.

EDIVISION: Καθορίστε εδώ τη γλώσσα, στην οποία θα εμφανίζεται ο ηλεκτρονικός οδηγός προγραμμάτων

EDIVISION (EDV) (Η γλώσσα θα πρέπει να υποστηρίζεται από τον παροχέα του προγράμματος).

Γλώσσα υποτίτλων:

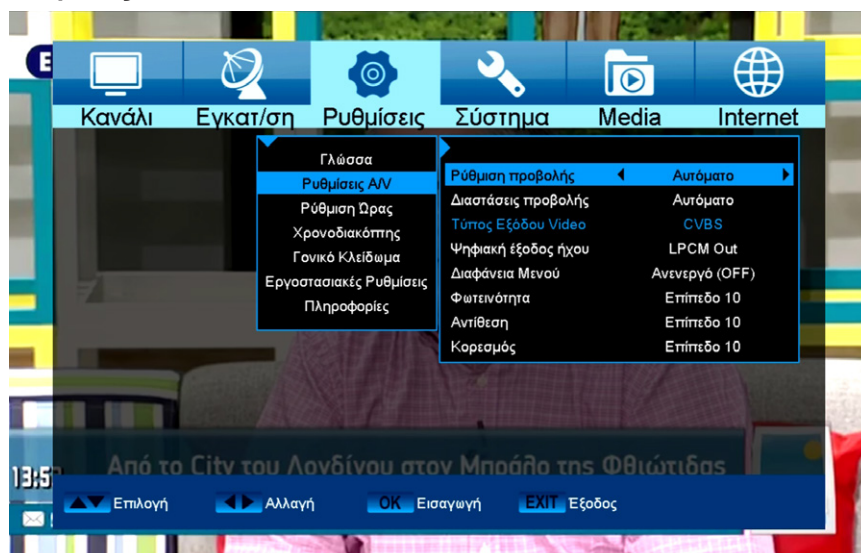
Ρυθμίστε εδώ τη γλώσσα, στην οποία θα εμφανίζονται οι πληροφορίες υποτίτλων (Η γλώσσα θα πρέπει να υποστηρίζεται από τον παροχέα του προγράμματος).

Teletext:

Ρυθμίστε εδώ τη γλώσσα, στην οποία θα εμφανίζονται οι πληροφορίες Teletext / Videotext (Η γλώσσα θα πρέπει να υποστηρίζεται από τον παροχέα του προγράμματος).

Εξέρχστε από το μενού «Γλώσσα» πιέζοντας το πλήκτρο OK.

Ρυθμίσεις A/V



Ρυθμίσεις προβολής:

Είναι διαθέσιμες οι επιλογές Auto, By Native TV, 720p_50, 720p_60, 1080i_50 ή 1080i_60.

Διαστάσεις προβολής:

Ρυθμίστε εδώ με ποια αναλογία πλευρών θα προβάλλεται η εικόνα (16:9I, 4:3PS, 4:3LB, AUTO).

Τύπος εξόδου βίντεο:

Επιλέξτε εδώ τα χρώματα της αναπαραγόμενης εικόνας.

Ψηφιακή έξοδος ήχου:

Εδώ μπορείτε να ρυθμίσετε τη λειτουργία της ψηφιακής εξόδου Audio.

Διαφάνεια μενού:

Ρυθμίστε

το ποσοστό διαφάνειας του πλαισίου πάνω στην οθόνη

Brightness:

Εδώ μπορείτε να ρυθμίσετε το Brightness

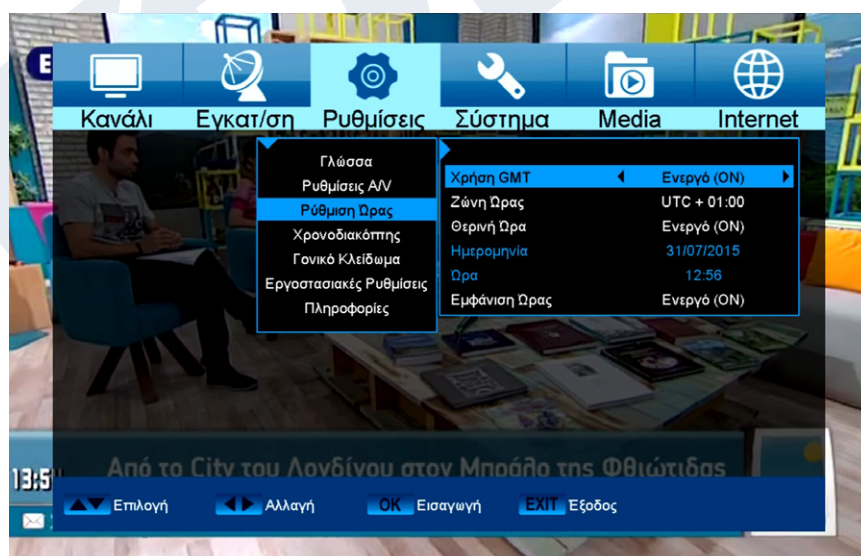
Contrast:

Εδώ μπορείτε να ρυθμίσετε το Contrast

Saturation:

Εδώ μπορείτε να ρυθμίσετε το Saturation

Εξέρχστε από το μενού «Ρυθμίσεις A/V» πιέζοντας το πλήκτρο EXIT.



Ρυθμίσεις Ώρας

Χρήστης GMT:

Επιλέξτε

εδώ «On» και ο δέκτης αποκτά αυτόματα την τρέχουσα ώρα και ημερομηνία (μέσω δορυφορικού σήματος). Εφόσον εδώ επιλέξετε «Off», μπορείτε στο σημείο που ακολουθεί να ρυθμίσετε μόνοι σας την ημερομηνία και την ώρα.

Προσαρμογή GMT:

Το σημείο αυτό είναι διαθέσιμο μόνο εφόσον στο σημείο «Χρήστης GMT» επιλέξατε «On». Μπορείτε εδώ στη συνέχεια να καθορίσετε τη διαφορά της δικής σας τοπικής ώρας με την ώρα GMT

(Μέση Ώρα Γκρίνουιτς). Για Γερμανία/Αυστρία/Ελβετία/ Λουξεμβούργο ισχύει: UTC + 01:00. Για Αθήνα/Βουκουρέστι/Κωνσταντινούπολη

Θερινή ώρα:
Ημερομηνία:

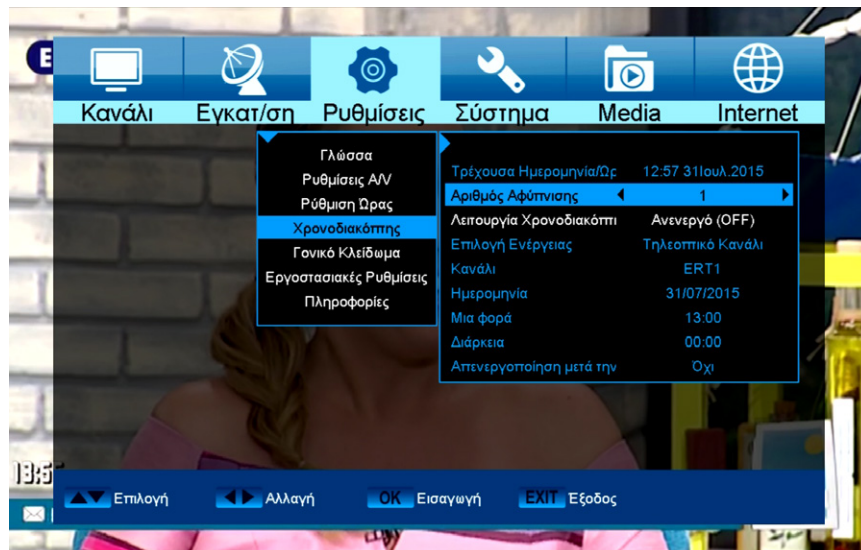
ισχύει: UTC + 02:00. Μετακινηθείτε με τα βέλη αριστερά/δεξιά μέχρι την τιμή, την οποία επιθυμείτε να ρυθμίσετε.

Εδώ μπορείτε να καθορίσετε εάν θα λαμβάνεται υπόψη η θερινή ώρα. Το σημείο αυτό είναι διαθέσιμο μόνο εφόσον στο σημείο «Χρήστης GMT» επιλέξατε «Off». Εισάγετε την ημερομηνία μέσω των αριθμημένων πλήκτρων.

Ωρα:

Το σημείο αυτό είναι διαθέσιμο μόνο εφόσον στο σημείο «Χρήστης GMT» επιλέξατε «Off». Εισάγετε την ώρα μέσω των αριθμημένων πλήκτρων.

Εξέρχεστε από το μενού «Ρυθμίσεις Ώρας» πιέζοντας το πλήκτρο EXIT.



Χρονοδιακόπτης

Στο μενού αυτό μπορείτε να πραγματοποιήσετε έως και 8 χρονικά υποστηριζόμενες εγγραφές (Timer). Θα βρείτε πολλές πληροφορίες και στην παράγραφο EDIVISION.

Λειτουργίες και ρυθμίσεις στο μενού:

Αριθμός χρονοδιακόπτη:

Ανοίγοντας το μενού «Χρονοδιακόπτης» γίνεται αυτόματη μετάβαση στον επόμενο (διαθέσιμο)

ρυθμιζόμενο χρονοδιακόπτη. Με τα βέλη αριστερά/ δεξιά ή το πλήκτρο OK και τα βέλη πάνω/ κάτω μπορείτε να μετακινείστε μεταξύ των (ρυθμισμένων) χρονοδιακοπών.

Λειτουργία χρονοδιακόπτη:

Καθορίστε εδώ τον τρόπο λειτουργίας της εγγραφής. Μπορείτε να επιλέξετε εάν η εγγραφή θα πραγματοποιηθεί μια φορά, ή αν θα πραγματοποιείται σε καθημερινή βάση, ανά εβδομάδα ή ανά μήνα.

Υπηρεσίες χρονοδιακόπτη:

Καθορίστε εδώ τον τύπο προγράμματος της εγγραφής (τηλεοπτικό / ραδιοφωνικό κανάλι).

Κανάλι:

Επιλέξτε εδώ το κανάλι.

Ημερομηνία:

Επιλέξτε εδώ την ημερομηνία (έναρξης) της εγγραφής.

Ωρα έναρξης:

Επιλέξτε εδώ την ώρα έναρξης της εγγραφής.

Διάρκεια:

Εδώ καθορίζετε τη διάρκεια της εγγραφής (διάρκεια εγγραφής).

Αναμονή κατά το τέλος:

Εδώ μπορείτε να καθορίσετε εάν ο δέκτης θα περάσει στην κατάσταση αναμονής (Standby) μετά τον τερματισμό της εγγραφής.

Γονικό κλείδωμα

Το μενού αυτό είναι διαθέσιμο μόνο κατόπιν εισαγωγής ενός PIN κωδικού. Ο προκαθορισμένος κωδικός πρόσβασης (PIN) είναι: 0000.

Λειτουργίες και ρυθμίσεις στο μενού:

Φραγή μενού:

Εδώ μπορείτε να επιλέξετε εάν επιθυμείτε να επιτρέψετε ή να απαγορεύσετε την πρόσβαση στο μενού. Εφόσον στο σημείο αυτό επιλέξατε «On», η πρόσβαση στο μενού επιτρέπεται μόνο με την εισαγωγή ενός PIN κωδικού. Εδώ εξαιρούνται η μπάρα καναλιών, το

Φραγή καναλιού:

Νέος κωδικός πρόσβασης:

Επιβεβαίωση κωδικού πρόσβασης:

EDIVISION και οι λίστες αγαπημένων.

Καθορίστε εδώ εάν μπορούν γενικά να κλειδωθούν κανάλια ή όχι.

Επιλέξτε εδώ νέο κωδικό πρόσβασης.

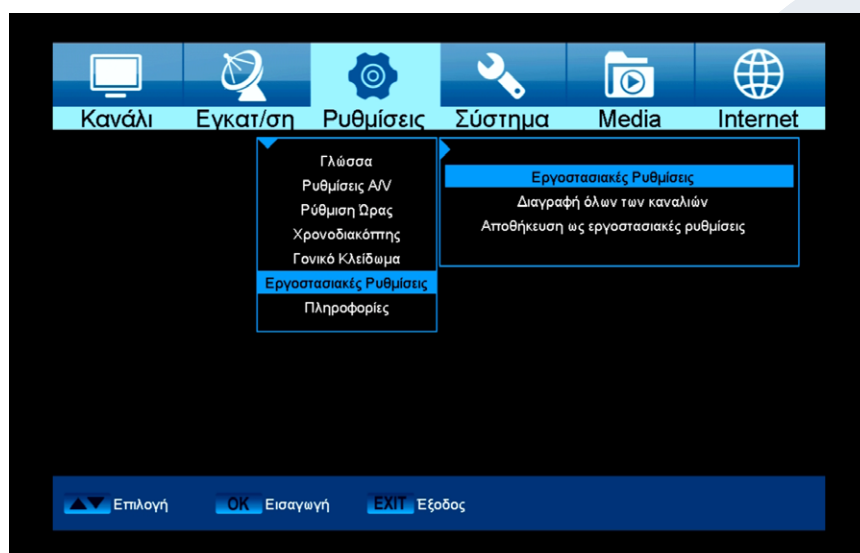
Επαναλάβετε εδώ τον νέο κωδικό πρόσβασης.

Εξέρχστε από το μενού «Προστασία ανηλίκων» πιέζοντας το πλήκτρο EXIT.

Με το πλήκτρο EXIT εξέρχστε από το μενού χρονοδιακόπτη. Εφόσον έχετε πραγματοποιήσει αλλαγές και επιθυμείτε να τις αποθηκεύσετε, επιβεβαιώστε την επιλογή σας με «Ναι» στο εμφανιζόμενο παράθυρο διαλόγου.

Επισήμανση: Μπορεί κατά περίπτωση να εμφανιστεί ένα μήνυμα σφάλματος. Αυτό συμβαίνει συνήθως όταν έχετε επιλέξει λάθος ώρα ή ημερομηνία έναρξης. Ελέγξτε τις ρυθμίσεις σας!

Επισήμανση: Λάβετε υπόψη σας ότι η εγγραφή πραγματοποιείται με επιτυχία μόνο όταν κατά την προγραμματισμένη ώρα έχει συνδεθεί με τον δέκτη και μια κατάλληλη συσκευή μνήμης USB.



Εργασιασικές ρυθμίσεις

Επιλέξτε ένα από τα ακόλουθα σημεία μενού με τα **βέλη πάνω/κάτω** και πιέστε το **πλήκτρο OK**.

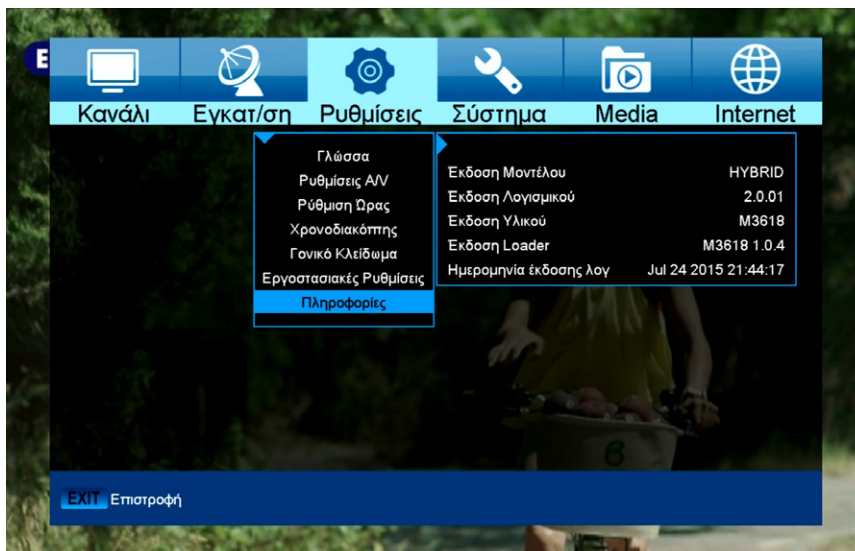
Εργασιασικές ρυθμίσεις:

Το σημείο αυτό επαναφέρει τον δέκτη σας, όσον αφορά το λογισμικό, στην κατάσταση αμέσως μετά την κατασκευή του. Κατόπιν επιλογής μέσω του πλήκτρου OK εισάγετε τον κωδικό PIN. Στη συνέχεια εμφανίζεται ένα παράθυρο με προειδοποιητικό μήνυμα.

Διαγραφή όλων των καναλιών: Το σημείο αυτό καθιστά δυνατή τη διαγραφή όλων των καναλιών (settings).

VFD οθόνη σε κατάσταση αναμονής (Standby) σε «OFF» 0,8W: Εδώ μπορείτε να καθορίσετε, εάν ο δέκτης θα καταναλώνει μόλις 0.8 Watt ρεύμα όντας στην κατάσταση αναμονής. Εφόσον στο σημείο αυτό επιλέξετε «Off», τότε η οθόνη VFD στη λειτουργία αναμονής απενεργοποιείται και η κατανάλωση ρεύματος μειώνεται στα 0.8 Watt. Εάν δεν θέλετε να καταναλώνεται καθόλου ρεύμα, απενεργοποιήστε πλήρως τον δέκτη από τον διακόπτη στο πίσω μέρος.

Εξέρχστε από το μενού «Εργασιασικές ρυθμίσεις» πιέζοντας το πλήκτρο EXIT.



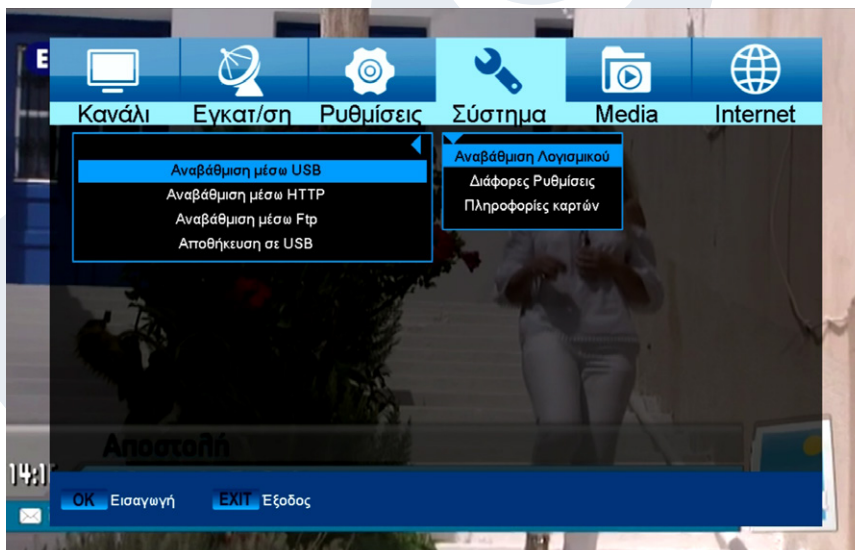
Πληροφορίες

Εδώ σας παρέχονται πληροφορίες σχετικά με τη συσκευή. Οι πληροφορίες αυτές μπορεί να φανούν χρήσιμες όταν θελήσετε να επικοινωνήσετε τηλεφωνικά με το Τεχνικό Τμήμα της EDIVISION ή με το σημείο πώλησης. Εδώ πληροφορείστε και για την έκδοση λογισμικού που διαθέτει ο δέκτης.

Εξέρχεστε από το μενού «Πληροφορίες» πιέζοντας το πλήκτρο EXIT.

► Σύστημα

- Αναβάθμιση Λογισμικού
- Διάφορες ρυθμίσεις
- Πληροφορίες καρτών



Αναβάθμιση λογισμικού

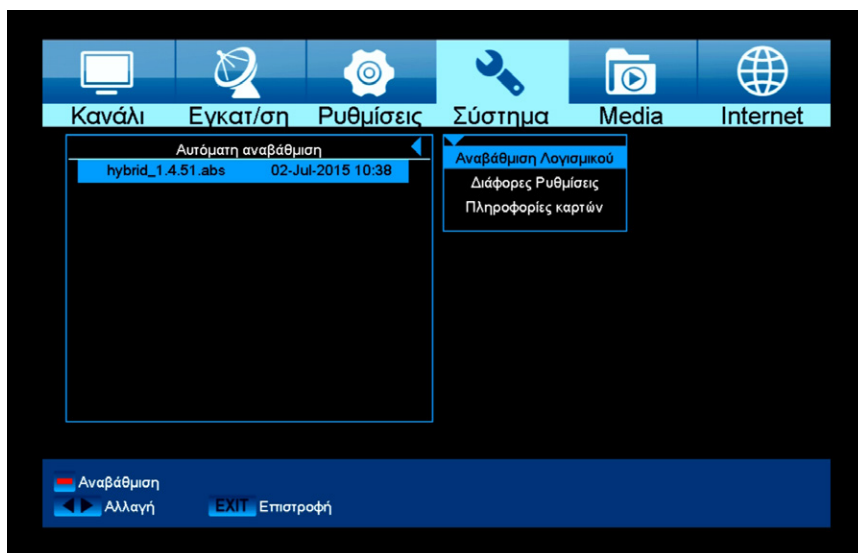
Βασική πληροφορία: Το μενού αυτό είναι διαθέσιμο μόνο εφόσον έχει συνδεθεί μια κατάλληλη μονάδα μνήμης USB, η οποία αναγνωρίζετε από τον δέκτη. Σε αντίθετη περίπτωση δεν έχετε πρόσβαση στο μενού αυτό.

Περαιτέρω προϋπόθεση για την «Ενημέρωση USB/HDD» είναι να βρίσκεται το αντίστοιχο αρχείο λογισμικού στην μονάδα μνήμης USB. Το αρχείο αυτό με την κατάληξη αρχείου «.abs» μπορείτε να το κατεβάσετε μέσω

του συνδεδεμένου με το διαδίκτυο υπολογιστή σας από την ιστοσελίδα «www.edision.gr»:

<http://www.edision.gr>

Αποθηκεύστε το κατεβασμένο στον υπολογιστή σας αρχείο στην μονάδα μνήμης USB και τοποθετήστε τη μονάδα αυτή στην θύρα USB του «progessiv nano».

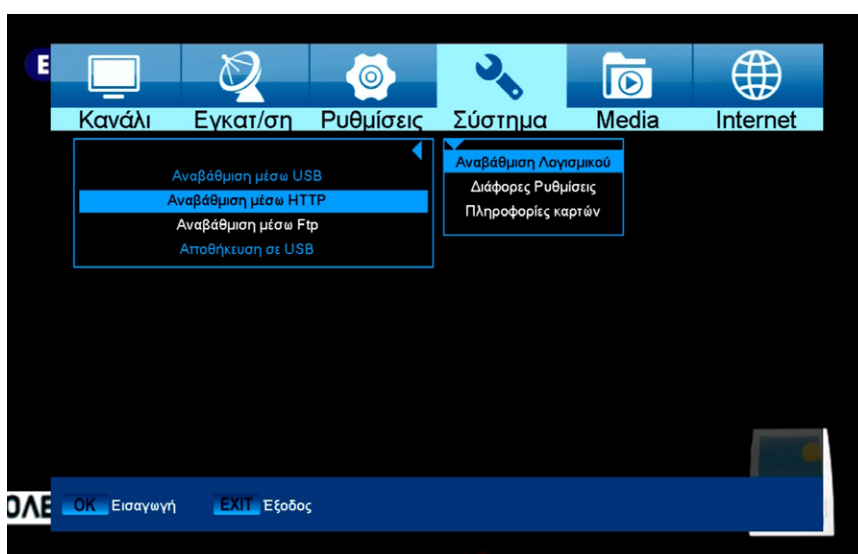


Επισήμανση: Η ταχύτητα της ενημέρωσης μέσω USB εξαρτάται ενδεχομένως από την οργάνωση των δεδομένων στη μνήμη USB. Συνιστάται η προηγούμενη μορφοτύπηση της μνήμης USB μέσω του σημείου «HDD μορφοτύπηση» στο μενού «USB» / «Πληροφορίες συσκευής μνήμης» (έναρξη μορφοτύπησης μέσω του κίτρινου πλήκτρου) και στη συνέχεια η αποθήκευση του αρχείου Software (.abs) σε αυτή.

Λειτουργίες και ρυθμίσεις στο μενού:

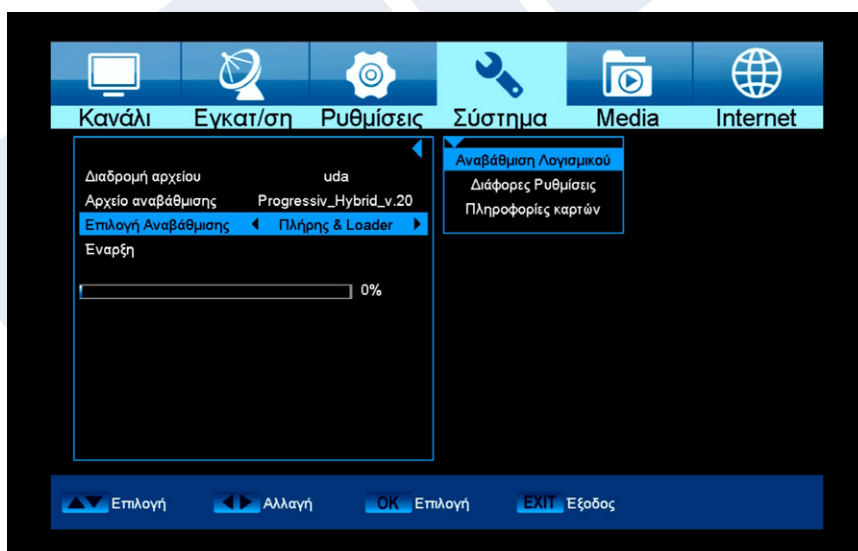
Άνοιγμα αρχείου: Εφόσον ο δέκτης εντοπίσει στη συσκευή μνήμης USB αρχεία προς ενημέρωση, τα εμφανίζει. Μπορείτε να επιλέξετε με τα βέλη και το πλήκτρο OK το αρχείο, το οποίο θα ενημερωθεί. Στην περίπτωση που δεν εντοπιστεί κάποιο αρχείο, θα εμφανιστεί στην οθόνη η ένδειξη «No File».

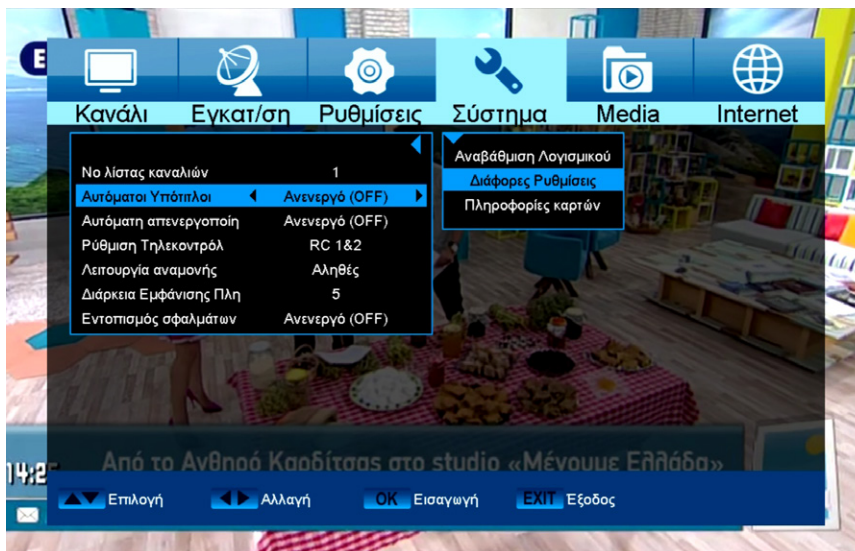
Λειτουργία ενημέρωσης: Με τα βέλη και το πλήκτρο OK μπορείτε εδώ να ρυθμίσετε ποια τμήματα του λογισμικού επιθυμείτε να ενημερωθούν.



Έναρξη: Εφόσον έχετε επιλέξει το αρχείο λογισμικού και τη λειτουργία ενημέρωσης, πλοηγηθείτε με τα βέλη πάνω/ κάτω έως το σημείο «Έναρξη». Πιέστε το πλήκτρο OK για να ξεκινήσει η διαδικασία ενημέρωσης.

Προσοχή: Η ενημέρωση του λογισμικού ξεκινάει άμεσα με την πίεση του πλήκτρου OK και δεν επιτρέπεται να διακοπεί. Εξέρχεστε από το μενού «Ενημέρωση USB/HDD» πιέζοντας το πλήκτρο EXIT.





Διάφορες ρυθμίσεις

Channel list num: Ρύθμιση αριθμού λίστας καναλιών

Αυτόματοι υπότιτλοι: Εδώ μπορείτε να ρυθμίσετε τις επιλογές για την ένδειξη υποτίτλων.

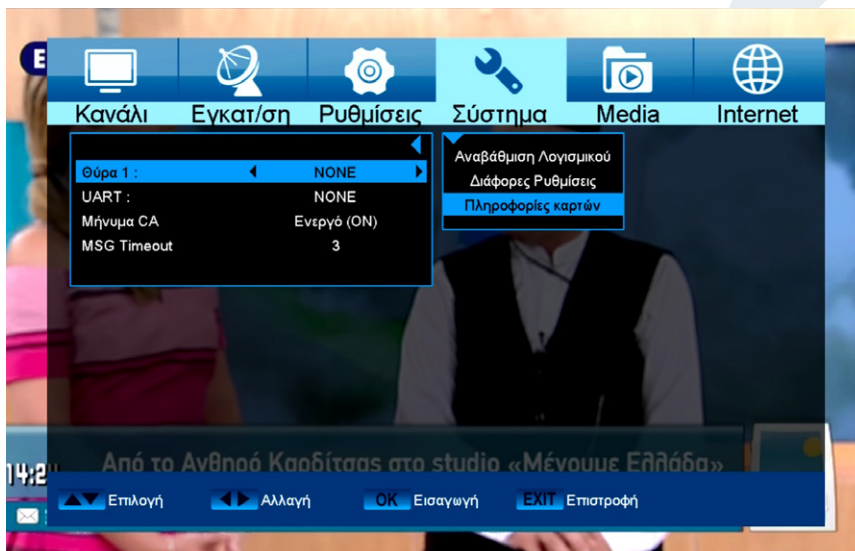
Αυτόματη απενεργοποίηση δέκτη Εδώ μπορείτε να ρυθμίσετε ένα χρονικό διάστημα σε λεπτά, μετά το πέρας του οποίου ο δέκτης να μεταβαίνει στην κατάσταση αναμονής.

Standby Mode: Ρύθμιση «Κατάσταση αναμονής» ή «Απενεργοποίηση»

Διάρκεια εμφάνισης

πληροφοριών: Εδώ μπορείτε να ρυθμίσετε το χρόνο διάρκειας εμφάνισης των πληροφοριών

Θέση: Εδώ μπορείτε να ρυθμίσετε το σημείο που θα εμφανίζεται η πληροφορία



Πληροφορίες καρτών

Βασική πληροφορία: Στη διάθεσή σας βρίσκεται μία αναγνώστη Smart Card (συσκευή ανάγνωσης). Εάν τοποθετήσετε εδώ την κάρτα προμηθευτών διαφόρων συνδρομητικών προγραμμάτων, μπορείτε να παρακολουθήσετε πολλά προγράμματα, τα οποία έχουν κωδικοποιηθεί με αυτό το σύστημα. Στο συγκεκριμένο μενού θα βρείτε πληροφορίες σχετικά με την Smart Card, την οποία τοποθετήσατε στη θύρα.

Λειτουργίες και ρυθμίσεις στο

μενού:

Θύρα: Εμφάνιση πληροφοριών για υπάρχουσα κάρτα στην θύρα.

Πληροφορίες Smart Card: Εδώ μπορείτε να ρυθμίσετε, εάν επιθυμείτε να εμφανίζονται πληροφορίες σχετικά με την τοποθετημένη κάρτα ή όχι.

Εξέρχεται από το μενού «Smart Card» ή «Πληροφορίες Smart Card» πιέζοντας το πλήκτρο EXIT.

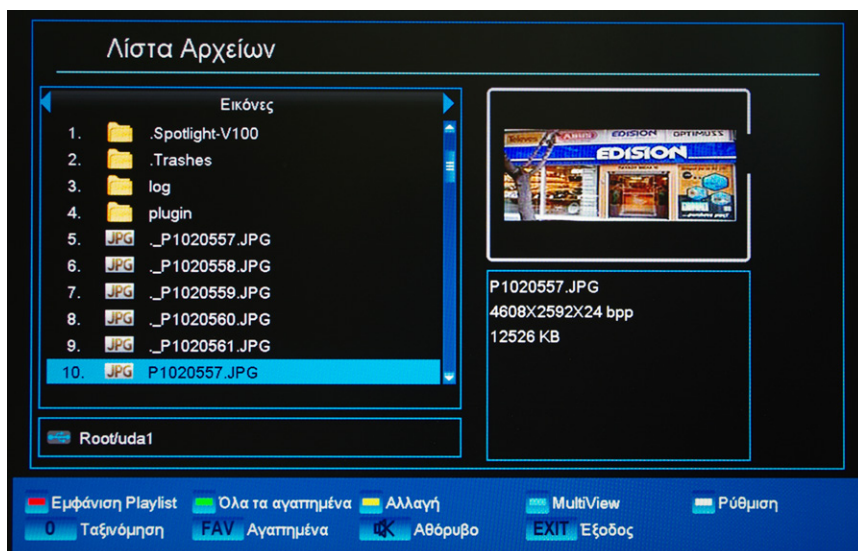
► Media

► Λίστα Αρχείων

► Πληροφορίες USB HDD

► Έλεγχος ταχύτητας USB

► Ασφαλής Κατάργηση USB



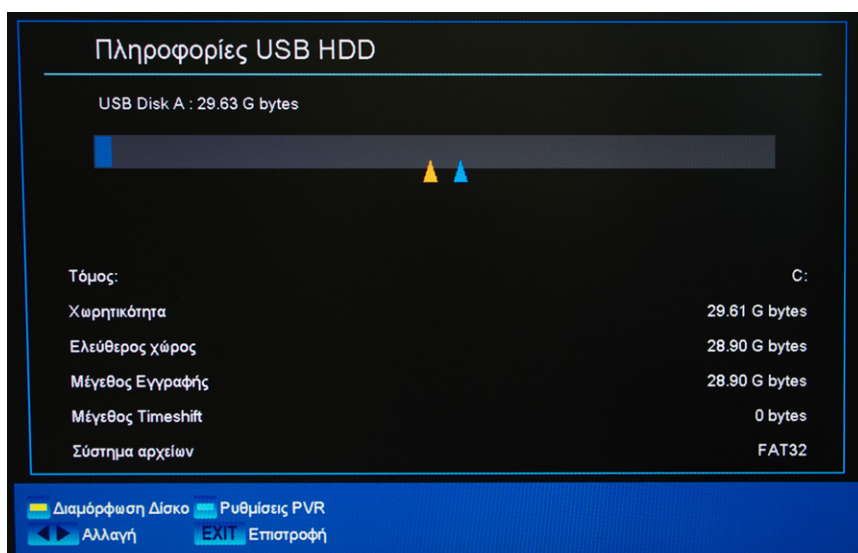
Λίστα Αρχείων

Χρησιμοποιήστε τα κουμπιά βέλους για να επιλέξετε ανάμεσα στη λειτουργία «εικόνα» «Βίντεο» «Λογισμικό» «Επιλογή Όλων» Μουσική «

Στη λειτουργία εικόνας, μπορείτε να δείτε τις εικόνες τους από το USB drive

Σε λειτουργία βίντεο, μπορείτε να παίξετε τα βίντεο σας από μέσα USB

Σε λειτουργία μουσικής, μπορείτε να παίξετε τη μουσική σας από μέσα USB



Πληροφορίες USB HDD

Σε αυτό το μενού, θα βρείτε πληροφορίες σχετικά με τη συνδεδεμένη συσκευή αποθήκευσης USB.

Όγκος: Εμφανίζει το όνομα.

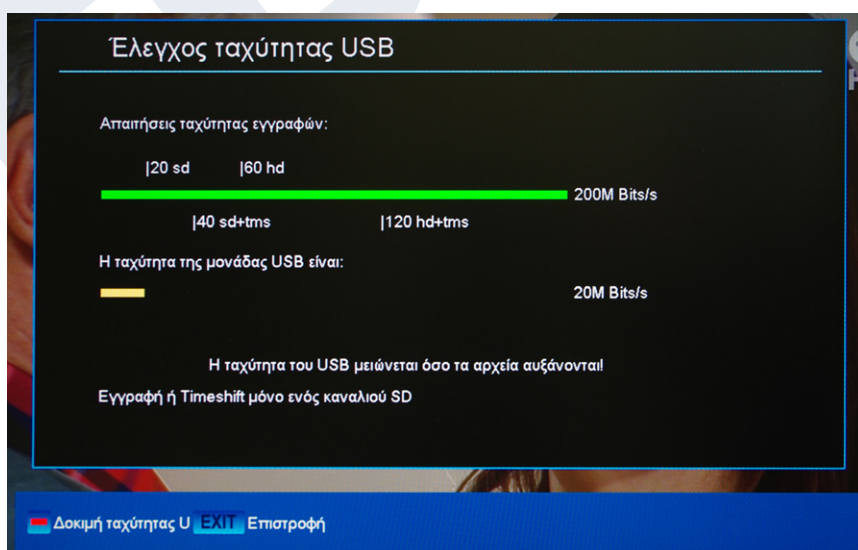
Συνολική μνήμη: Εμφανίζει τη συνολική χωρητικότητα της μνήμης.

Ελεύθερος χώρος: Εμφανίζει τη διαθέσιμη μνήμη.

Σύστημα αρχείων: Εμφανίζει το σύστημα αρχείων που χρησιμοποιείται.

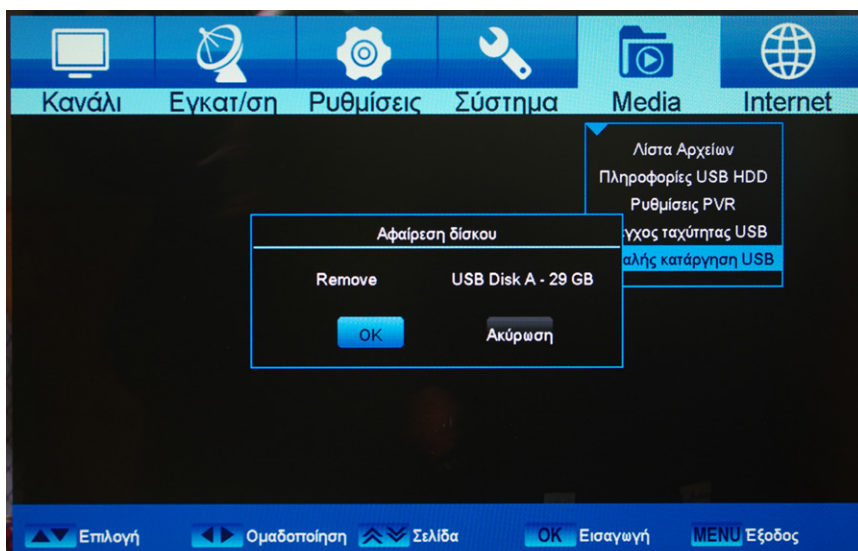
Έχετε τη δυνατότητα να διαμορφώσετε τη μνήμη USB

πιέζοντας το κίτρινο κουμπί (Μορφοποίηση σκληρού δίσκου). Στο «Format HDD» μπορείτε να επιλέξετε να είναι με οποιοδήποτε σύστημα αρχείων της μορφής αποθήκευσης USB (FAT / NTFS). Παρακαλώ σημειώστε ότι αυτό καθαρίζει όλα τα υπάρχοντα αρχεία θα διαγραφούν σε αυτό το χώρο αποθήκευσης USB.



Έλεγχος Ταχύτητας USB

Στο συγκεκριμένο σημείο μενού μπορείτε να ελέγξετε την ταχύτητα της συνδεδεμένης μνήμης USB. Στο παράθυρο αποτελέσματος εμφανίζεται η δυνατή ταχύτητα μεταφοράς/εγγραφής και εάν με την ταχύτητα αυτή είναι δυνατή η αποθήκευση καναλιών υψηλής ανάλυσης. Πέραν αυτού βλέπετε πόσα κανάλια μπορούν να εγγραφούν ταυτοχρόνως. Εξέρχεστε από το μενού «USB/ HDD Speed Test» πιέζοντας το πλήκτρο EXIT.

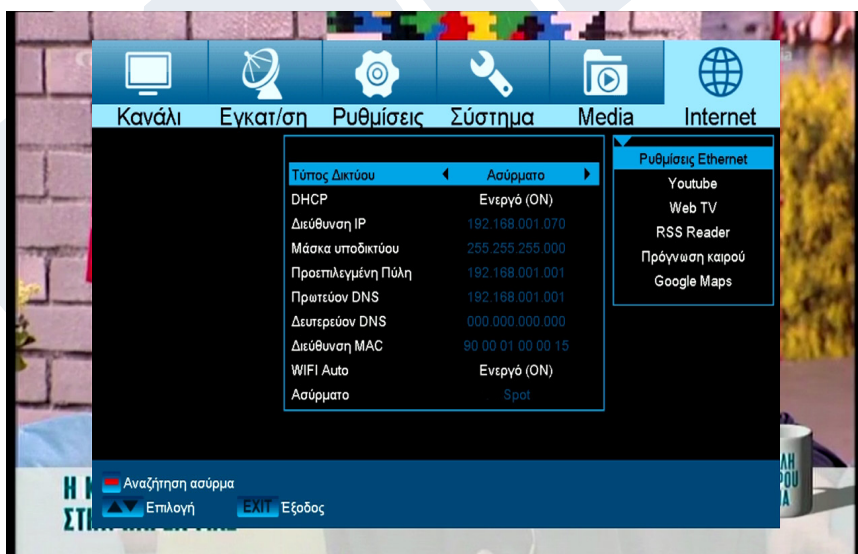


Ασφαλής Κατάργηση USB

Αφαιρέστε με ασφάλεια τη συσκευή USB

► Internet

- Ρυθμίσεις Ethernet
- YouTube
- Web TV
- Rss Reader
- Πρόγνωση καιρού
- Google Maps



Ρυθμίσεις Ethernet

Λειτουργίες και ρυθμίσεις στο μενού:

Πληροφορία: Τα σημεία Διεύθυνση IP, Μάσκα Υποδικτύου, Πύλη Δικτύου, DNS Preferred και DNS Alternate είναι διαθέσιμα μόνο εφόσον στο σημείο «DHCP» έχει επιλεγθεί η ένδειξη «OFF».

DHCP: Εάν εγκαταστήσετε στο δίκτυό σας έναν server DHCP, μπορείτε να δώσετε αυτόματα μια διεύθυνση IP στον δέκτη σας. Για το σκοπό αυτό επιλέξτε την ένδειξη «On». Εάν δεν

χρησιμοποιείτε κάποιο DHCP στο δίκτυό σας, καταχωρείστε χειροκίνητα τις αντίστοιχες τιμές στα κάτωθι σημεία.

Διεύθυνση IP: Καταχωρήστε εδώ μια ελεύθερη διεύθυνση IP μέσα από το δίκτυό σας.

Μάσκα Υποδικτύου: Καταχωρήστε εδώ τη μάσκα υποδικτύου που αντιστοιχεί στο δίκτυό σας.

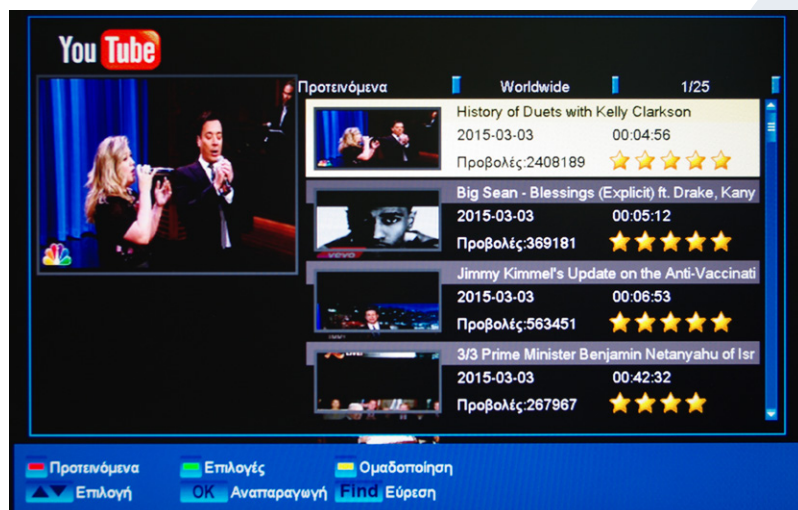
Πύλη Δικτύου: Καταχωρήστε εδώ τη διεύθυνση IP της πύλης για το Internet.

Πρωτεύον DNS: Εδώ μπορείτε να καταχωρήσετε τη διεύθυνση IP ενός DNS server.

Δευτερεύον DNS: Καταχωρείστε εδώ τη διεύθυνση IP ενός εναλλακτικού DNS server.

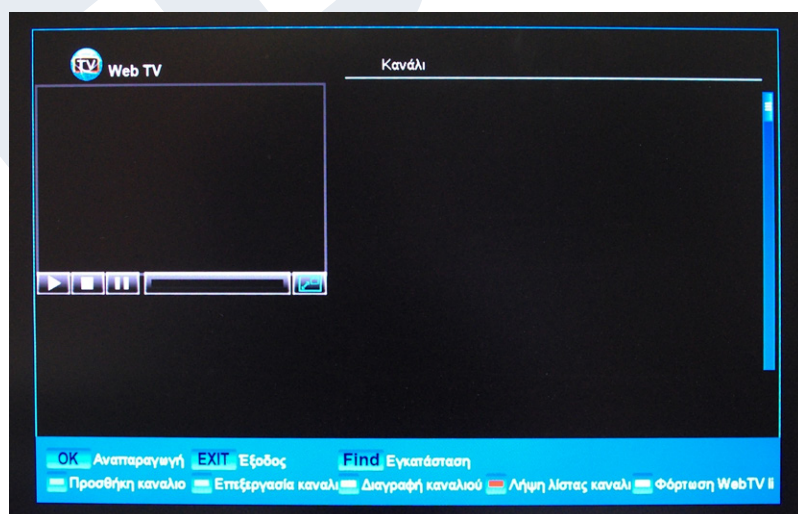
WiFi Auto: Ενεργοποιήστε ή απενεργοποιήστε την αυτόματη εύρεση ασύρματου WiFi

Όνομα δικτύου: Εδώ φαίνεται το όνομα του ασύρματου δικτύου



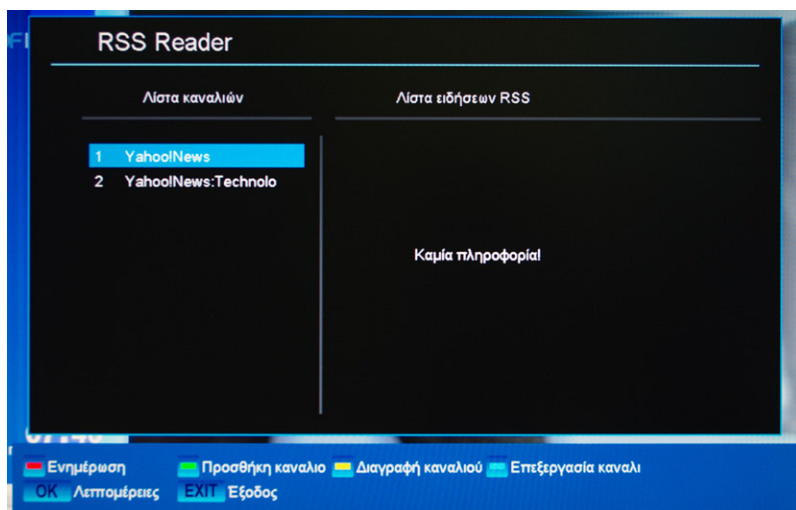
YouTube

Πρόσβαση στα αγαπημένα σας βίντεο YouTube



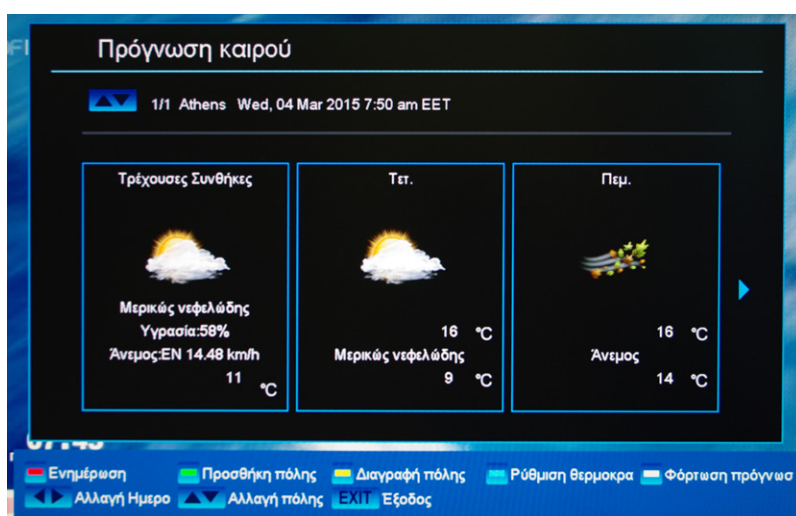
Web TV

Δυνατότητες Web TV



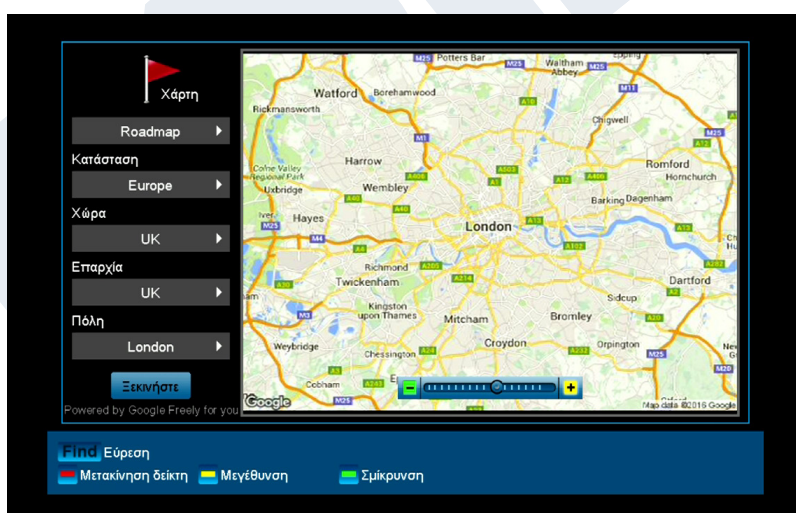
Rss Reader

Συνεχής ενημέρωση σας, απο τις αγαπημένες σας ιστοσελίδες, μέσω του Rss Reader



Πρόγνωση καιρού

Ενημέρωση σχετικά με τις καιρικές συνθήκες, μέσα απο το μενού του αγαπημένου σας δέκτη EDISION.



Google Maps

Το Google Maps προσφέρει ισχυρή, εύχρηστη τεχνολογία χαρτογράφησης και πληροφορίες για τοπικές επιχειρήσεις, όπως η ακριβής τους τοποθεσία, τα στοιχεία επικοινωνίας και καθοδήγηση για τον προορισμό σας.



EDISION[®]
www.edision.gr

