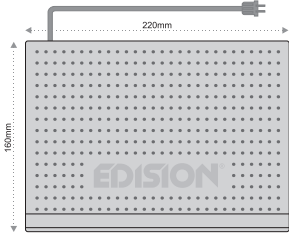


### Herzlichen Glückwunsch zum Erwerb eines EDISION piccolo 3in1 plus CI

Bitte beachten Sie, dass die Informationen hier, Stand der Drucklegung sind.

Aktuelle Informationen und ausführliche Benutzerhandbücher finden Sie im Internet unter: [www.edision.de](http://www.edision.de)

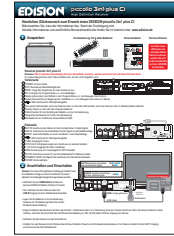
## 1 Auspacken



Fernbedienung mit 2 AAA-Batterien



Dokumentation



Service-Hinweis

Um Ihnen einen effizienten und schnellen Ablauf bieten zu können, wenden Sie sich im Servicefall bitte an Ihren EDISION Fachhändler.

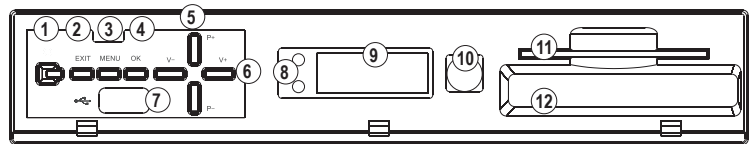
### Receiver piccolo 3in1 plus CI

**Hinweise:** Die Frontseite ist werkseitig mit einer Schutzfolie versehen, welche sich leicht und mit Vorsicht lösen lässt.

Im Lieferumfang können auch Teile enthalten sein, die hier nicht aufgeführt sind.

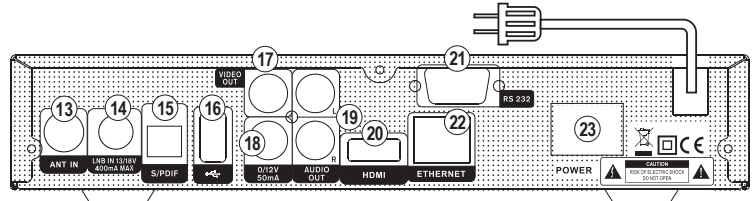
#### Vorderseite

- 1 POWER: Ein/Aus-Taste.
- 2 EXIT: Beendet ein Menü/Dialogfenster.
- 3 MENU: Zeigt das Hauptmenü an oder blendet es aus.
- 4 OK: Anzeigen der Programmliste u./o. zum Bestätigen.
- 5 Tasten (oben/unten) zum Blättern in der Programmliste u./o. zum Bewegen des Cursors.
- 6 Tasten (links/rechts) zur Regelung der Lautstärke u./o. zum Bewegen des Cursors in Menüs.
- 7 USB: Anschluss für USB-Speichergeräte.
- 8 Eine grüne LED leuchtet, wenn der Receiver aktiv ist. Die rote LED leuchtet, wenn der Receiver sich im Standby-Modus befindet.
- 9 Display: Zeigt u.a. Zeit oder den Programmplatz an.
- 10 Infrarot-Sensor für den Empfang der Befehle von der Fernbedienung.
- 11 Integrierter Kartenleser für Conax-Verschlüsselung.
- 12 Steckplatz für ein Conditional Access Modul (CAM).



#### Rückseite

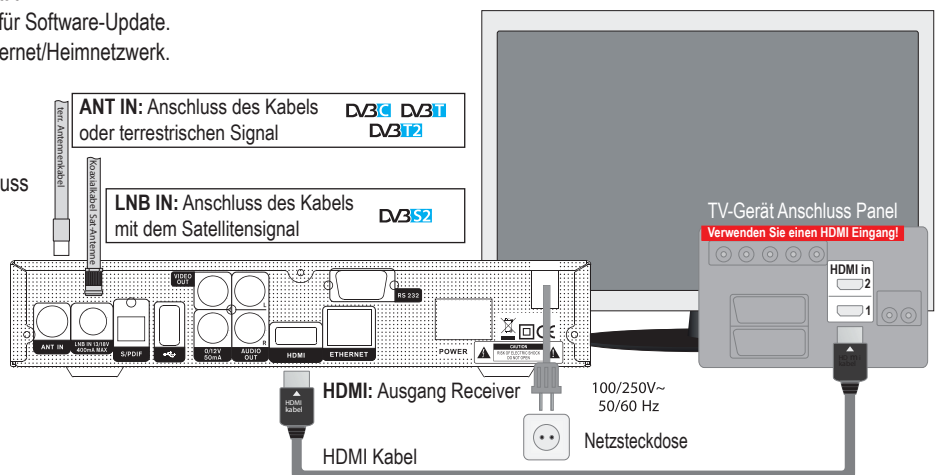
- 13 ANT IN: Anschluss des Kabels mit dem terrestrischen / Kabel Signal.
- 14 LNB IN: Anschluss für das Koaxialkabel mit dem Signal von der Satellitenanlage.
- 15 S/PDIF: Audioschnittstelle zu einem Verstärker / einer Musikanlage.
- 16 USB: Anschluss für USB-Speichergeräte.
- 17 CVBS: Ausgang für Video.
- 18 0/12V 50mA: Schaltspannungen zum Anschluss von externen Geräten.
- 19 L / R: Cinch Ausgänge für Audio-Verstärker.
- 20 HDMI: Anschluss an ein Fernsehgerät für HDTV-Qualität.
- 21 RS 232: Anschluss an einen PC per Nullmodemkabel für Software-Update.
- 22 ETHERNET (RJ45): Ermöglicht den Anschluss ans Internet/Heimnetzwerk.
- 23 POWER: Ein/Ausschalter.



## 2 Anschließen und Einschalten

**Hinweis:** Für einen störungsfreien Empfang per Satellit muss Ihre Satelliten-Anlage von einem Fachmann mit einem digitalen Fernsehpegelmessgerät eingemessen werden.

- Verbinden Sie per **HDMI-Kabel** den Receiver über die HDMI-Schnittstelle mit Ihrem TV-Gerät.
- Nun verbinden Sie den Receiver über den **LNB IN** Eingang mit dem Satellitenantennenkabel.
- Legen Sie die Batterien in die Fernbedienung.
- Hinweise zur Fernbedienung finden Sie auf der Rückseite dieser Anleitung.



- Einige Funktionen des Receivers erhöhen den Komfort - funktionieren aber nur in Verbindung mit einem Internet-Anschluss. Wenn Sie diese Funktionen nutzen möchten, verbinden Sie das Gerät über die Ethernet-Schnittstelle per LAN- (RJ45) Kabel mit Ihrem Zugang zum Internet.
- Schließen Sie den Receiver an das Stromnetz an.
- Schalten Sie den Receiver durch Drücken des Ein/Aus-Schalters (Power) an der Rückseite des Gerätes ein. Der Receiver startet mit dem BOOT-Vorgang und ist nach kurzer Zeit betriebsbereit.

### 3 Fernbedienung

**Hinweise:** Viele der aufgeführten Tasten haben mehrere Funktionen, welche u.a. in den Menüs angezeigt werden. Einige Tasten und Funktionen sind optional. Wichtige Funktionen und Tasten werden nachfolgend kurz erklärt. Die dabei zu verwendenden Tasten sind in den Schaubildern rot markiert.

Sie sehen einen Sender, möchten nun aber zu einem anderen Sender wechseln.  
» So wechseln Sie den Sender ....

**1. Möglichkeit**  
Benutzen Sie während des Fernsehbetriebes die Pfeiltasten oben-unten, um einen anderen Sender zu wählen.

**2. Möglichkeit**  
Geben Sie über die Zifferntasten die Nummer des Senderplatzes von dem Sender ein, welchen Sie angezeigt bekommen möchten. Die Ziffer 0 geben Sie über die Taste ZOOM ein.

**3. Möglichkeit**  
Rufen Sie über die OK-Taste die Senderliste auf. Navigieren Sie mit den Pfeiltasten zu dem Sender, welchen Sie auswählen möchten. Drücken Sie die OK-Taste zur Auswahl des Senders.

Sie sehen ein TV-Programm bzw. hören ein Radio-Programm und möchten nun die Lautstärke verändern. » So ändern Sie die Lautstärke am Receiver ....

**1. Möglichkeit**  
Drücken Sie im TV- oder Radiobetrieb die Pfeiltaste rechts, um die Lautstärke zu erhöhen. Drücken Sie die Pfeiltaste links, um die Lautstärke zu verringern.

**2. Möglichkeit**  
Drücken Sie im TV- oder Radiobetrieb auf das Plus-Zeichen der VOL-Taste, um die Lautstärke zu erhöhen. Die Lautstärke verringern Sie, indem Sie auf das Minus-Zeichen der VOL-Tasten drücken.

**3. Möglichkeit**  
Durch Drücken der Taste MUTE im TV- oder Radiobetrieb schalten Sie den Ton ganz aus. Wiederholtes Drücken der Taste MUTE schaltet den Ton wieder an.

» So nutzen Sie das Hauptmenü ....

Durch Drücken der MENU-Taste rufen Sie das Hauptmenü auf. Zwischen den Menüpunkten navigieren Sie mit den Pfeiltasten u. die OK-Taste benutzen Sie zur Auswahl. Mit der EXIT-Taste verlassen Sie die Menüstruktur.

Die Senderliste zeigt Ihnen übersichtlich alle installierten Sender an.  
» So nutzen Sie die Senderliste ....

Drücken Sie im TV- oder Radiobetrieb die OK-Taste, um die Senderliste aufzurufen. Benutzen Sie die Pfeiltasten und die OK-Taste zum Navigieren im Menü. Mit der EXIT-Taste schließen Sie die Liste.

In der rechten Spalte des Menüs benutzen Sie die Page-Taste um seitenweise in den Listen der Sender zu blättern. Mit der INFO-Taste lassen sich Informationen zu einem Sender anzeigen. Mit der FIND-Taste können Sie nach Sendern suchen.

Je nachdem in welcher Spalte des Menüs der Senderliste Sie sich befinden, können Sie mit den farbigen Tasten weitere Funktionen und Menüs aufrufen. Diese mgl. Funktionen werden im unteren Bereich angezeigt.

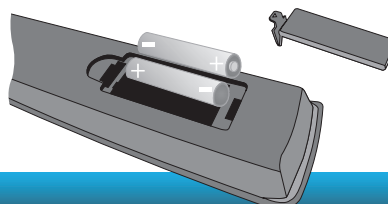
Mehr Informationen finden Sie im Internet.



- Ein/Aus-Taste.
- Stummschaltung Ein/Aus.
- Startet manuell eine Aufnahme.
- Startet die Wiedergabe.
- Beendet Timeshift, eine Aufnahme oder eine Wiedergabe.
- Hält die Wiedergabe an.
- Ermöglicht schnellen Rücklauf.
- Ermöglicht schnellen Vorlauf.
- Springt zum Anfang bzw. zur vorherigen Aufnahme / Bild.
- Springt zum Anfang bzw. zur vorherigen Aufnahme / Bild.
- Zeigt eine Dateliste an.
- Zeigt die TimeShift-Leiste an.
- Zum Suchen von Programmen in Listen.
- Ermöglicht das Einstellen der Zeit, ab welcher der Receiver autom. in den Standby-Modus schaltet.
- Ruft das Audio-Menü auf.
- Ändert den Bildschirm TV Standard.
- Ruft das Menü Untertitel/Videotext auf.
- TV / Receiver
- Zeigt das Hauptmenü an.
- Zeigt die Informationsleiste an.
- Mit den Pfeiltasten können Sie in Listen nach Oben, Unten, Links und Rechts blättern oder die Lautstärke verändern. Mit der OK-Taste bestätigen Sie Menüeingeaben o. rufen die Senderliste auf.
- Beendet ein Menü/Dialogfenster.
- Aufruf des elektronischen Programmbegleiters EDIVISION.
- Taste zur Regelung der Lautstärke (+) lauter / (-) leiser.
- Blättert in Listen Senderliste vor (+) oder zurück (-).
- Zeigt die Favoriten-Listen an.
- Zeigt die Liste der Satelliten an.
- Auswahl der TV / Radioprogramme, Eingabe von Zahlen o. Buchstaben in den Menüs.
- Schaltet zwischen TV- u. Radio-Modus um.
- Vergrößert das Bild.
- Kehrt zum vorherigen Programm zurück.

#### Batterien in die Fernbedienung einlegen / austauschen

Achten Sie beim Einlegen der Batterien (2XAAA) auf die richtige Polarität. Wenn Sie die Fernbedienung längere Zeit nicht nutzen, entfernen Sie bitte die Batterien, um eventuelle Beschädigungen an der Fernbedienung zu vermeiden. Sollten die Batterien verbraucht sein, entsorgen Sie diese sach- und umweltgerecht und nicht im Hausmüll.



Bitte hier weiterlesen:  
[www.edision.de](http://www.edision.de)