

EDISION®



picco T265

DVBT2

Ricevitore digitale terrestre Full HD DVB-T2 H.265/HEVC



Guida dell'utente



HEVCAdvance™
Covered by Patents at
patentlist.hevcadvance.com





Per informazioni su questioni hardware o software di EDISION, contattare **support@edision.gr**

Il certificato CE del prodotto è disponibile sulla nostra pagina web, visitando questo link: **<https://www.edision.gr/en/support>**

INDICE





► Sicurezza	4-5
► Telecomando	6
► Descrizione	7
► Caratteristiche	8
► Barra delle informazioni (InfoBar)	9
► EDIVISION - La vostra Guida elettronica ai programmi	10-11
► Installazione	12
Scansione terrestre	12
► Canali	13
Organizzazione servizi	13
Organizzazione preferiti	15
► Sistema	17
Lingua	17
Aggiornamento Software	18
Controllo Audio/Video	19
Impostazioni orario	19
Timer	20
Controllo parentale	21
Impostazioni varie	21
Impostazioni di fabbrica	22
Informazione	22
► Media / Internet	23
Lista file	23
Informazione memoria	23
Impostazioni PVR	24
Test velocità supporto USB	24
Rimozione sicura USB	25
Ethernet Setting (Impostazioni Ethernet)	25
YouTube	27
RSS Reader	27

► Importanti istruzioni di sicurezza

- 1) Leggere attentamente queste istruzioni.
- 2) Conservare queste istruzioni in un luogo sicuro per riferimenti futuri.
- 3) Prestare maggiore attenzione alle sezioni "Avvertenza".
- 4) Seguire tutte le istruzioni.
- 5) Non utilizzare il dispositivo vicino all'acqua.
- 6) Pulire solo con un panno asciutto.
- 7) Non usare vicino a fonti di calore, come radiatori, accumulatori di calore, forni o altri dispositivi (inclusi amplificatori) che generano calore.
- 8) Utilizzare questo prodotto solo con il tipo di alimentazione indicata sull'etichetta. Se non si è sicuri del tipo di alimentazione utilizzato a casa, rivolgersi al proprio fornitore di energia elettrica. Scollegare il dispositivo dalla rete prima della procedura di manutenzione o di installazione.
- 9) Proteggere il cavo di alimentazione da eventuali danni.
- 10) Utilizzare solo dispositivi/accessori ausiliari specificati dal produttore.
- 11) Scollegare il dispositivo durante i temporali o i lunghi periodi di non utilizzo.
- 12) Tutti gli interventi di manutenzione devono essere eseguiti da personale di assistenza qualificato. La manutenzione è necessaria quando il dispositivo è danneggiato in qualche modo, incluso il danno al cavo o alla spina di alimentazione. Inoltre, nel caso in cui il dispositivo venga esposto a liquidi o umidità, sia caduto o non funzioni correttamente.
- 13) Assicurarsi che le fessure di ventilazione siano sempre libere.
- 14) È necessario prestare attenzione all'aspetto ambientale dello smaltimento delle batterie.
- 15) Utilizzare il dispositivo solo in clima moderato.

AVVERTENZA: per evitare il rischio di incendi o scosse elettriche, non esporre questo dispositivo a pioggia o umidità. **AVVERTENZA:** le batterie non devono essere esposte a calore eccessivo e fonti di calore come luce solare diretta, fuoco, ecc.



-  Questo simbolo indica che esiste il rischio di scosse elettriche.
-  Questo simbolo indica che le istruzioni per l'uso contengono importanti informazioni relative al funzionamento e alla manutenzione.
-  Questo simbolo indica che il prodotto ha un doppio isolamento tra tensione e parti accessibili all'utente. Utilizzare solo parti fornite dal produttore durante la riparazione.
-  Questo simbolo sul prodotto o nelle istruzioni per l'uso indica che il dispositivo elettrico o elettronico deve essere smaltito separatamente dai rifiuti domestici al termine della sua vita utile. Esistono sistemi di raccolta separati per il riciclaggio.

Per ulteriori informazioni, contattare le autorità locali o il rivenditore presso il quale è stato acquistato il prodotto.

► Telecomando



Power

Passa da funzionamento a standby



Mute

Silenza o ripristina temporaneamente l'audio



PAGE+ / PAGE -

Scorre l'elenco dei canali in avanti o indietro



V. FORMAT

Modifica le configurazioni dello schermo TV



FIND

Per cercare programmi negli elenchi



Menu

Aprire il menu principale e selezionare il sotto-menu utilizzando il pulsante di navigazione



INFO

Visualizza la barra delle informazioni



EXIT

Blocca un menu / finestra pop-up



EDV

Selezione del supporto elettronico al programma EDIVISION



RECALL

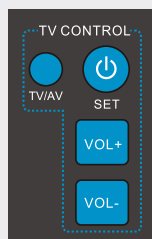
Ritorna al canale precedente



TV/RADIO

Passa alla modalità TV. Passa alla modalità radio

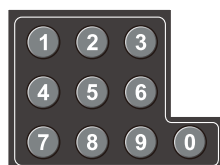
CONFIGURAZIONE PER LA FUNZIONE DI PROGRAMMAZIONE



Il telecomando del decodificatore ha 4 pulsanti programmabili, nella parte in alto a destra del pannello della tastiera della TV. Ciascuno può essere utilizzato di conseguenza come nell'esempio seguente:

1. Accendendo / spegnendo la TV [SET]
2. Aumento / diminuzione del volume [VOL+ , VOL-]
3. Commutazione tra modalità TV / AV [TV/AV]

Gli altri 39 tasti servono per il controllo del decodificatore EDISION.



PULSANTI NUMERICI (0-9)

Controlla il funzionamento numerico e selezionare direttamente il canale / servizio

- Premere il pulsante [SET] nell'area del pannello della tastiera in alto a destra del pannello per 5 secondi fino a quando il LED si accende e continua a illuminare, quindi rilasciare il pulsante. Ciò significa che il telecomando è in modalità di programmazione.
- Entro 10 secondi, premere il pulsante nel controllo IR TV originale, che deve essere programmato, ad esempio il pulsante [POWER], quindi il LED rosso lampeggia. Significa che questo pulsante è pronto per ricevere il segnale di programmazione.
- Puntare la porta d' emissione del telecomando del televisore originale nella parte anteriore alla porta d' emissione nella parte anteriore del telecomando del decodificatore (la distanza tra queste due porte deve essere di circa 2 ~ 3 CM).
- Quindi premere il pulsante che deve essere programmato al telecomando del televisore originale, ad esempio, premere il pulsante [POWER] del telecomando del televisore originale, ininterrottamente per 3 secondi. Se il LED rosso lampeggia rapidamente per tre volte e continua a illuminarsi, significa che il telecomando del decodificatore è riuscito a ricevere il segnale e che Lei ha completato la procedura di programmazione del pulsante ON / OFF [TV POWER].
- Quindi rilasciare il pulsante [POWER] del telecomando del televisore originale.

Se la procedura di copia non riesce, il LED rosso lampeggerà e rimarrà spento. In questo caso, ripetere la procedura.

Per la prossima funzione programmabile, ripetere le fasi da 1 a 2:

- Commutazione tra modalità TV / AV [TV/AV]
- Aumento / diminuzione del volume [VOL + , VOL-]

Ora Lei può far funzionare la Sua TV con i 5 pulsanti programmati da Lei sul telecomando del Suo decodificatore. Durante il funzionamento, il LED lampeggerà per indicare che il segnale viene trasmesso.



Visualizza un elenco d' archivi



Rimozione di USB sicura



REC

Attiva immediatamente l'opzione di registrazione



PLAY/PAUSE

Attiva la registrazione programmabile



Interrompe il timeshift, la registrazione o la riproduzione



Consente di impostare l'ora in cui il Ricevitore passa automaticamente alla modalità standby



Attiva il menu audio



Pulsante di opzione. Scambia tra Modalità TV / AV (non in modalità HDMI)



Attiva il menu «Sottotitoli / Teletext»



Tasto Web TV

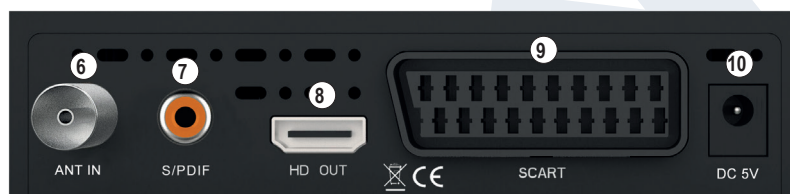
► Descrizione

Parte Frontale



- ① / USB: Connessione per dispositivi di archiviazione USB
- ② Display LED, visualizza le informazioni attuali
- ③ Sensore a infrarossi per la ricezione dei comandi del telecomando
- ④ Pulsanti CH- / CH +: per spostarsi negli elenchi dei programmi
- ⑤ Pulsante POWER: Attiva / Disattiva il dispositivo

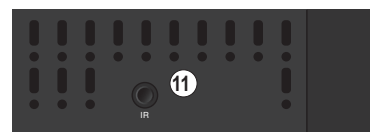
Parte Posteriore



- ⑥ ANT IN: Porta d'ingresso per il collegamento del segnale dall'antenna
- ⑦ S / PDIF: Interfaccia audio per amplificatore / console audio
- ⑧ HD OUT: Collegamento a un televisore di qualità HDTV
- ⑨ SCART: Per il collegamento a un televisore, tramite cavo SCART [non per TV HD]
- ⑩ Collegamento per un adattatore (DC 5V)

Parte Laterale

- ⑪ IR IN: porta di connessione a infrarossi



Connessione e accensione

Nota: Per una ricezione del segnale senza problemi, l'installazione dell'antenna e del cavo deve essere calibrata e ispezionata da un professionista qualificato con uno strumento di misurazione digitale del livello TV.

- Collegare il ricevitore utilizzando il cavo HDMI tramite la porta di uscita HD OUT alla porta di ingresso HDMI della TV
- Quindi collegare il cavo coassiale dall'antenna terrestre alla porta d'ingresso ANT IN del ricevitore.
- Inserire le batterie nel telecomando. Note sul telecomando si trovano sul retro di queste istruzioni.
- Collegare il ricevitore all'alimentazione.

Dopo la prima accensione, scegliere la Sua lingua



- Il ricevitore inizia con il processo BOOT ed è operativo in breve tempo

► Caratteristiche

- Tipo: ricevitore digitale terrestre per DVB-T2
- Supporto per la decodifica H.265 / HEVC (coperto da brevetti elencati su patentlist.hevcadvance.com).
- Risoluzione: 480p, 576p, 720p / 50Hz, 720p / 60Hz, 1080i / 50Hz, 1080i / 60Hz, 1080p / 50Hz, 1080p / 60Hz TV Standard
- Telecomando IR universale 2-in-1 per decoder e TV
- 1 x uscita HDMI per video / audio ad alta definizione
- 1 x Scart
- 1 x ingresso IR (jack)
- 1 x uscita S / PDIF
- 1 x USB
- 1 x display a LED
- 1 x ANT IN
- Compatibile con WiFi USB
- Memoria 6000 canali TV / Radio
- Commutazione automatica PAL / NTSC
- OnScreenDisplay Multilingue
- Guida elettronica ai programmi EDIVISION
- Compatibile con Picture In Grafik (PIG)
- Modifica di canale ed elenchi preferiti
- Ricerca dei canali automatica e manuale
- Timer automatico On / Off
- PVR tramite USB
- Funzione Time Shift
- Compatibile con sottotitoli
- Compatibile con televideo
- Salvataggio automatico dell'ultimo canale
- Aggiornamento di software e backup / elenco canali, tramite USB
- Compatibile con FAT 16/32, NTFS
- Controllo parentale
- Tensione 100 ~ 240 V, 50 Hz / 60 Hz
- Lettore multimediale MP3 / JPEG / BMP / AVI / DivX / VOB / MKV

Pannello frontale:

- Display: LED
- Pulsanti del display: accensione, canale - / +
- 1 x slot USB 2.0

Pannelli laterali:

- 1 x Jack a IR

Pannello posteriore:

- Ingresso ANT-IN: 1x tipo IEC
- Collegamento TV: 1x HDMI, 1x Scart
- Uscita video: 1x HDMI, 1x video analogico
- Uscita audio: Coassiale (S / PDIF)
- 1 x DC per Alimentazion

La confezione include:

- Telecomando IR 2-in-1
- Alimentatore esterno 5V
- 2 batterie "AAA"
- Mini Manuale GR / EN / DE

Generale:

- Dimensioni: (L x A x P):
125x120x35 (mm)
- Peso: 0,5 kg
- Colore: nero
- Garanzia: 2 anni

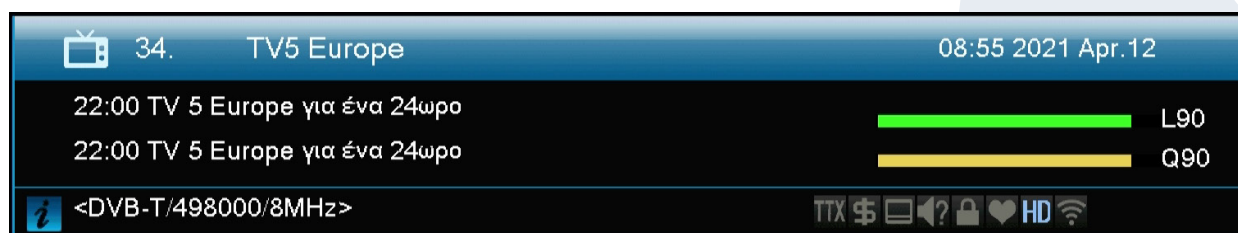


► Barra delle informazioni (InfoBar)

In modalità TV/Radio, il **pulsante “INFO”** visualizza una barra delle informazioni (InfoBar) nella parte inferiore dello schermo. Questa barra è in dissolvenza fino a 10 secondi.

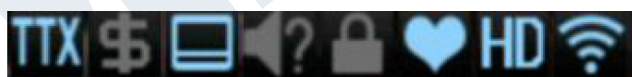
Come modificare la durata della dissolvenza della barra delle informazioni:

1. Premere il **pulsante “MENU”** per aprire il menu principale.
2. Utilizzare i pulsanti freccia **sinistra/destra** per navigare verso la voce “Sistema”.
3. Utilizzare i pulsanti freccia **su/giù** per navigare fino alla voce di menu “Altre impostazioni” e premere il **pulsante OK**.
4. Utilizzare i pulsanti freccia **sinistra/destra** per selezionare il valore in secondi che si desidera impostare (massimo 10 secondi) nella voce “Tempo OSD superato”.
5. Premere il **pulsante EXIT** per uscire dal menu.



La InfoBar in modalità TV o Radio mostra le seguenti informazioni sul programma corrente e sulla stazione selezionata:

- la posizione nella lista dei programmi
- il nome della stazione
- il programma corrente (per quanto riguarda le informazioni disponibili) incluso l'orario di inizio
- il programma seguente (per quanto riguarda le informazioni disponibili) incluso l'orario di inizio
- il nome della lista dei preferiti
- l'orario
- indica la disponibilità di Televideo per il programma corrente
- indica se il programma trasmesso è crittografato



- indica se sono disponibili i sottotitoli
- indica se il suono trasmesso è in formato stereo o mono, bilanciamento a sinistra o a destra
- indica se il programma è bloccato (protezione bambini)
- indica che la stazione è presente in una lista di preferiti
- indica se il programma è trasmesso in HD
- indica se esiste una connessione di rete Wi-Fi

Funzioni e impostazioni:

Se viene mostrata la InfoBar, è possibile visualizzare informazioni dettagliate (se disponibili) sul programma corrente premendo (ripetutamente) il **pulsante “INFO”**. Se sono disponibili più pagine di informazioni, scorrere queste pagine utilizzando i **pulsanti “PAGE+”/“PAGE-”**. Utilizzare i pulsanti freccia **sinistra/destra** per alternare le informazioni sul programma corrente e su quello successivo. Utilizzare il **pulsante rosso** per visualizzare ulteriori informazioni (tecniche). Utilizzare il pulsante EXIT per uscire dal menu con le informazioni dettagliate. Utilizzare di nuovo il **pulsante EXIT** per chiudere la InfoBar.

► EDIVISION - La vostra guida elettronica ai programmi

Standard: EDIVISION è una guida elettronica ai programmi con un proprio menu OSD. EDIVISION presenta le informazioni fornite dal fornitore di servizi in viste dettagliate. Inoltre, da qui è possibile programmare fino a 8 registrazioni temporizzate (Timer). Non tutti i canali/fornitori di programmi forniscono informazioni relative al programma.

Utilizzare il pulsante **EDIVISION** sul telecomando per avviare la guida ai programmi.



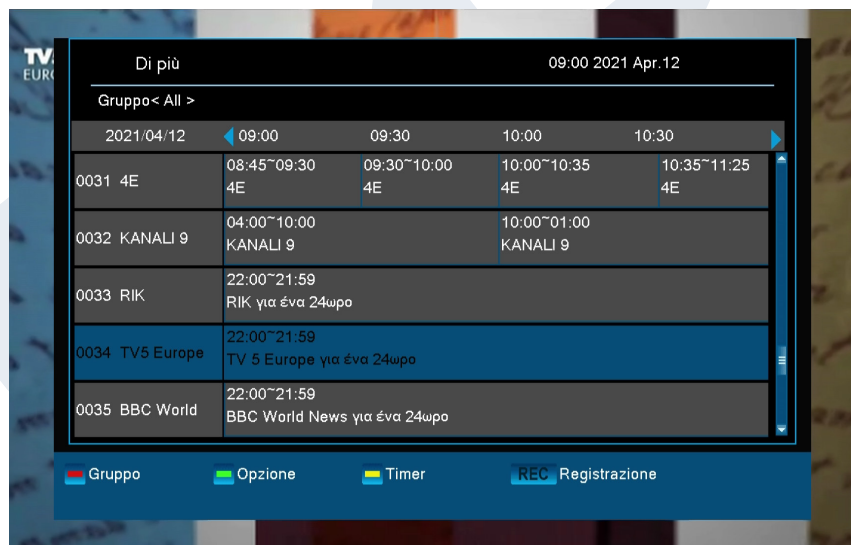
Funzioni e impostazioni:

La finestra di "EDIVISION" è strutturata in modo diverso, a seconda della modalità in cui ci si trova. La modalità (Adesso, Successivo, Di più, Pianificazioni) può essere modificata con il **pulsante verde**.

Le informazioni si trovano in alto a sinistra nelle modalità "Adesso" e "Successivo" sul programma corrente o successivo e sul canale in formato testo, in alto a destra, l'immagine TV corrente (in modalità TV). Nell'area inferiore si trova la lista dei programmi correnti che può essere navigata con i pulsanti freccia **su/giù** e un altro

canale può essere scelto con il **pulsante OK**.

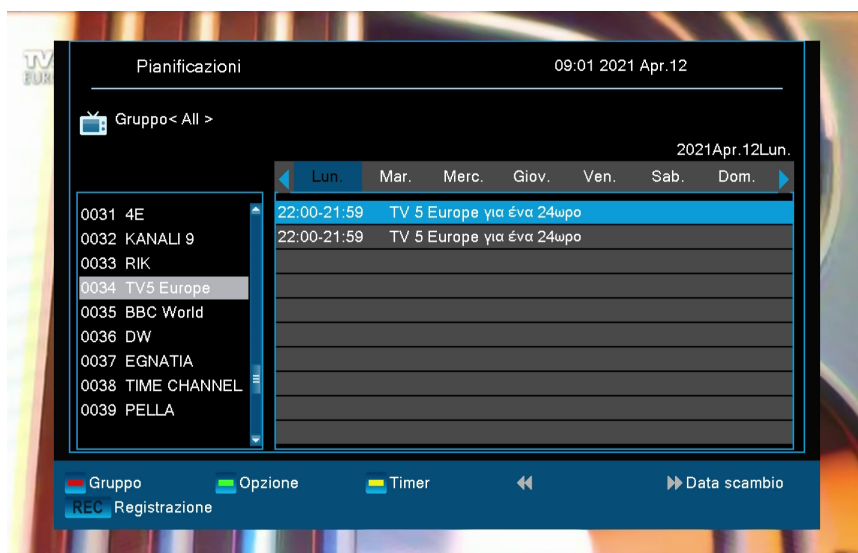
Se il canale fornisce informazioni relative al programma, queste verranno visualizzate nella lista (ad esempio la durata del programma in forma di barre, il titolo del programma). Premere il **pulsante OK** per visualizzare informazioni dettagliate sul programma, se disponibili. Utilizzare i pulsanti freccia **sinistra/destra** per passare dalla modalità EDIVISION "Adesso" a "Successivo".



La modalità "Di più" mostra le informazioni del programma in forma di grafico e in ordine cronologico. Utilizzare i pulsanti freccia **sinistra/destra** per navigare tra le informazioni temporali del programma di un canale e i pulsanti freccia **su/giù** per spostare il cursore (evidenziato in giallo) nella lista dei canali. Potrebbe essere necessario premere il **pulsante OK** se è stato selezionato un altro canale e dovrebbero essere visualizzate le informazioni relative al programma (se disponibili). Se il cursore si trova sul lato destro del titolo di un programma, è possibile visualizzare informazioni

dettagliate su questo programma premendo il **pulsante OK**.

La modalità "Pianificazioni" mostra la lista dei programmi attualmente selezionati in forma di grafico a sinistra e le informazioni sui programmi in formato settimanale a destra. Utilizzare i pulsanti freccia **sinistra/destra**.



Finestra EDIVISION in modalità "Pianificazioni"

Per navigare nella lista dei canali e, utilizzando i **pulsanti PREV/NEXT**, per navigare nella panoramica giornaliera.

Utilizzare i pulsanti freccia su/giù per navigare tra i giorni della settimana nella rispettiva lista. Se il cursore si trova sul lato della colonna di destra del titolo di un programma, è possibile visualizzare (se disponibili) informazioni ancora più dettagliate su questo programma premendo il **pulsante OK**.

Le seguenti funzioni e i seguenti pulsanti possono essere utilizzati in tutte le modalità:

Il **pulsante rosso** visualizza una panoramica delle liste di canali esistenti (gruppi). Utilizzare i **pulsanti freccia** per navigare in questa panoramica e il **pulsante OK** per impostare la lista dei canali da utilizzare con EDIVISION.

Il **pulsante verde** richiama un menu che permette di alternare le diverse viste di EDIVISION utilizzando i pulsanti freccia **su/giù** e il **pulsante OK**.

Il **pulsante giallo** richiama un menu a comparsa del timer. Selezionare la voce "VCR" per programmare eventi a tempo (ad esempio le registrazioni). Selezionare la voce Lista timer per vedere gli eventi programmati.

Se si desidera effettuare una registrazione in una determinata data futura, selezionare la voce "Registratore USB/HDD". Utilizzare i pulsanti freccia **su/giù** nella finestra seguente per navigare tra le voci del menu e i **pulsanti freccia** sinistra/destra e il **pulsante OK** per impostare i valori. Le seguenti impostazioni possono essere trovate nel menu "Timer".

Numero timer:	richiamando il menu timer si passa automaticamente al timer programmabile successivo (disponibile). Utilizzare i pulsanti freccia sinistra/destra, il pulsante OK e i pulsanti freccia su/giù per passare da un timer all'altro. Si possono programmare fino a 8 eventi diversi.
Modalità timer:	impostare qui la modalità di registrazione. Scegliere se la registrazione viene effettuata una volta, giornalmente, settimanalmente o mensilmente.
Servizio timer:	impostare qui la voce di servizio "Registra canali TV" per una registrazione TV e "Registra canali radio" per una registrazione radio.
Canale:	impostare qui il canale.
Data:	impostare qui la data di inizio della registrazione.
Ora di avvio:	impostare qui l'ora di inizio.
Durata:	impostare qui la durata della registrazione (lunghezza della registrazione).

Dopo aver apportato le modifiche e per conservarle, confermare con "Sì" nella finestra di dialogo visualizzata. Uscire dal menu del timer con il pulsante **EXIT**.

Nota: in alcune circostanze viene visualizzato un messaggio di errore. Di norma, veniva fornita un'ora o una data d'inizio errata. Controllare le informazioni!

Si noti inoltre che una registrazione è possibile solo se un dispositivo di memoria USB corrispondente è già collegato al ricevitore.

Uscire da "EDIVISION" premendo il **pulsante EXIT**

► Programma menu

► Installazione

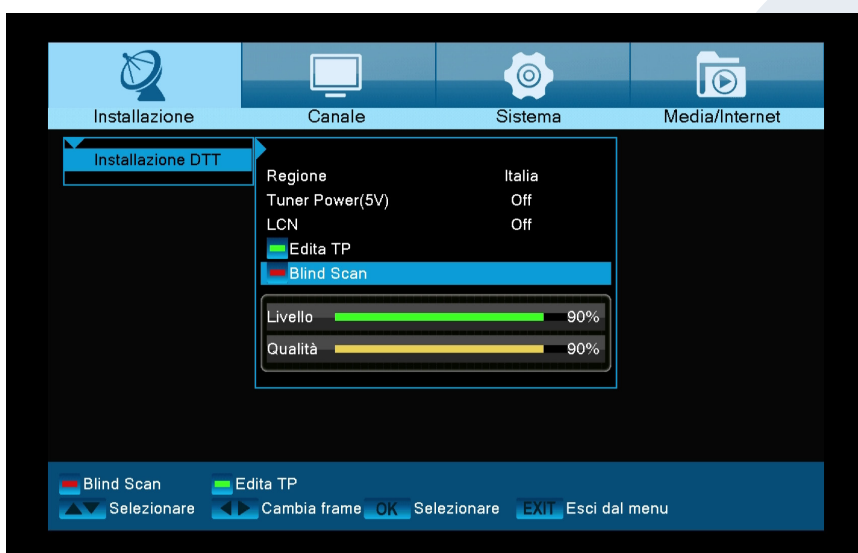
► Canali

► Sistema

► Media/Internet

► Installazione

► Scansione terrestre



Scansione terrestre

Premere il tasto [OK] per inserire la voce selezionata.

- 1 È possibile selezionare la larghezza di banda per regione (Paese).
- 2 È possibile impostare il sintonizzatore su ON/OFF.
- 3 Premere il tasto [Rosso] per poter accedere direttamente alla modalità Blind Scan per scansionare i programmi correnti.
- 4 Premere il tasto [Verde] per accedere al seguente menu.

Modalità di scansione

- 1 Esistono due modalità. Si può effettuare una scansione canale per canale o per frequenza.
- 2 Quando la banda di scansione è UHF e la regione è "Italia", l'intervallo del numero di canali va da 21 a 69.
- 3 Quando la banda di scansione è VHF e la regione è "Italia", l'intervallo del numero di canali va da 1 a 9 (in base alla regione).
- 4 Premere il tasto [Rosso] per accedere al menu Blind Scan o premere il tasto [Verde] per accedere al menu di scansione TP.
- 5 Premere il tasto [Exit] per uscire dalla scansione.

Come bloccare un canale:

1. Spostare il cursore (barra gialla) nella lista dei canali sul canale da bloccare.
2. Effettuare ora la modifica con il pulsante freccia **destra** nella parte destra del menu e navigare sul cursore con i **pulsanti su/giù** sul simbolo "Blocca". Il simbolo è evidenziato a colori.
3. Premere il **pulsante OK**. Il simbolo "Blocca" appare ora nella lista dei canali dietro il nome del canale.

Suggerimento: è possibile bloccare più canali contemporaneamente selezionando prima i rispettivi canali nella lista dei canali (pagina del menu a sinistra) con il pulsante OK e, quindi, eseguendo i passaggi 2-3 come spiegato sopra.

Come sbloccare un canale:

1. Spostare il cursore (barra gialla) nella lista dei canali sul canale bloccato.
2. Effettuare ora la modifica con il pulsante freccia destra nella parte destra del menu e navigare sul cursore fino al simbolo "Blocca". Il simbolo è evidenziato a colori.
3. Premere il pulsante OK. Immettere 0000 o il proprio codice specificato e il canale è sbloccato. Il simbolo "Bloccato" viene rimosso dalla lista dei canali.

Suggerimento: è possibile sbloccare più canali contemporaneamente selezionando prima i rispettivi canali nella lista dei canali (pagina del menu a sinistra) con il pulsante OK e, quindi, eseguendo i passaggi 2-3 come spiegato sopra.

Come eliminare un canale:

1. Spostare il cursore (barra gialla) nella lista dei canali sul canale da eliminare.
2. Effettuare ora la modifica con il pulsante freccia destra nella parte destra del menu e navigare sul cursore fino al simbolo "Elimina". Il simbolo è evidenziato a colori.
3. Premere il **pulsante OK**. Il canale viene rimosso dalla lista.

Suggerimento: è possibile eliminare più canali contemporaneamente selezionando prima i rispettivi canali nella lista dei canali (pagina del menu a sinistra) con il pulsante OK e, quindi, eseguendo i passaggi 2-3 come spiegato sopra.

Come nominare un canale:

1. Spostare il cursore (barra gialla) nella lista dei canali sul canale da nominare.
2. Effettuare ora la modifica con il pulsante freccia destra nella parte destra del menu e navigare sul cursore fino al simbolo "Rinomina". Il simbolo è evidenziato a colori.
3. Premere il pulsante OK.
4. Viene visualizzata una finestra con il campo di input. Selezionare il carattere e la lettera con i pulsanti freccia e il pulsante OK. L'ultimo carattere (il proprio input) può essere eliminato navigando sul cursore fino al carattere "<" nel campo lettera. Uno spazio viene aggiunto navigando con i tasti freccia fino al carattere. Confermare l'inserimento navigando con i pulsanti freccia nell'area "OK". Il nuovo nome è ora aggiunto alla lista dei canali. La finestra di input può essere chiusa in qualsiasi momento utilizzando il pulsante EXIT e quindi annullando il processo.

Saltare il canale

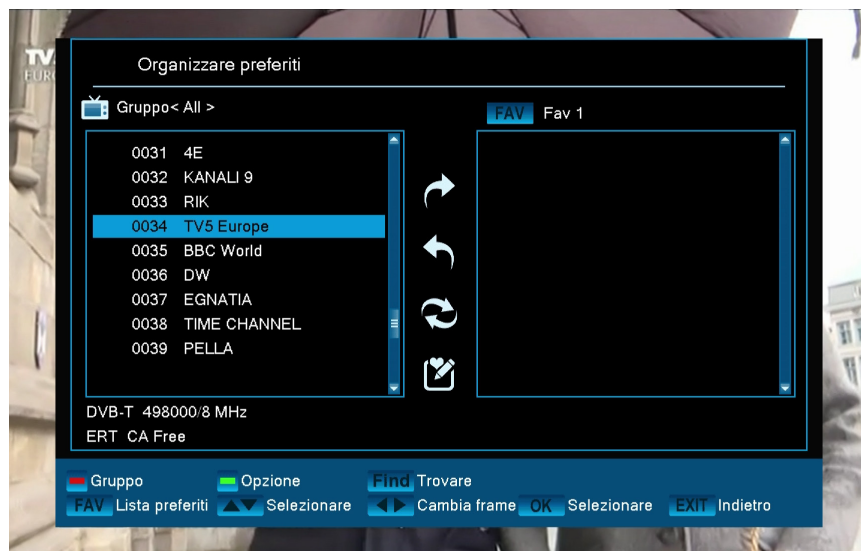
Se un canale della lista non deve essere eliminato e nemmeno visualizzato, è sufficiente saltare questo canale quando si scorre la lista.

How to select a channel to be skipped:

1. Spostare il cursore (barra gialla) nella lista dei programmi sul canale selezionato da saltare (da non visualizzare).
2. Passare ora alla parte destra del menu e navigare sul cursore fino al simbolo "Salta". Il simbolo è evidenziato a colori.
3. Premere il pulsante OK. La lista dei programmi ora mostra il simbolo "Salta" dietro il nome del canale, ovvero quando si scorre la lista durante la modalità TV o Radio, il canale verrà saltato.

Uscire dal menu “Modifica canale” premendo il **pulsante EXIT**. Se sono state apportate modifiche, viene visualizzata una finestra di dialogo che richiede di confermare tali modifiche. Le impostazioni modificate vengono salvate selezionando “Sì”.

Nota: il canale viene eliminato, spostato e/o bloccato solo alla conferma “Sì”. NESSUNA modifica viene salvata quando si seleziona “No”.



Organizzazione preferiti

Le liste dei preferiti per i programmi TV o Radio possono essere personalizzate in questo menu per adattarsi alle scelte personali. Standard: questo menu è diviso in 3 colonne. La lista dei canali disponibili può trovarsi sul lato sinistro, a seconda della panoramica selezionata. La lista dei preferiti attualmente selezionata si trova sul lato destro. I simboli “Aggiungi”, “Rimuovi”, “Sposta” e “Rinomina” possono trovarsi al centro.

Funzioni e impostazioni nel

menu:

Utilizzare i **pulsanti freccia sinistra/destra** per spostarsi avanti e indietro tra le colonne nella finestra del menu, i **pulsanti freccia su/giù** per spostare il cursore verso l'alto o verso il basso nella rispettiva lista. Selezionare uno o più canali premendo il **pulsante OK**.

Nella colonna di sinistra, è possibile visualizzare una panoramica di tutte le liste (tranne la lista dei preferiti) con il **pulsante rosso** e selezionare un altro gruppo/un'altra lista con i **pulsanti freccia** e il **pulsante OK**. Il titolo della colonna di sinistra mostra la lista attualmente visualizzata.

Il **pulsante verde** visualizza altre possibili opzioni per le liste di canali. Sono disponibili le seguenti opzioni:

- | | |
|---------------------------|---|
| Seleziona tutti: | tutti i canali sono selezionati. |
| Deseleziona tutti: | tutti i canali sono deselezionati. |
| Seleziona altro: | vengono selezionati tutti i canali che prima non erano selezionati. |
| Seleziona TP: | qui si possono selezionare tutti i canali di un transponder. |

Nella colonna di sinistra, il **pulsante “FIND”** permette una ricerca rapida dei nomi dei canali. La finestra di ricerca appare dopo aver premuto questo pulsante. L'inserimento nel campo di ricerca avviene tramite un campo lettera o numerico azionato con i **pulsanti freccia** e premendo il **pulsante OK**. A condizione che i canali con i caratteri iniziali appropriati si trovino nella lista, saranno visualizzati sul lato sinistro. Uscire dalla finestra di ricerca con il **pulsante EXIT**.

Il **pulsante “FAV”** consente di scorrere la lista dei preferiti per visualizzarla o modificarla. Premere il **pulsante “FAV”** per visualizzare la panoramica delle liste dei preferiti. Utilizzare i **pulsanti freccia su/giù** e il **pulsante OK** per selezionare la lista dei preferiti da modificare. La lista apparirà quindi sul lato destro del menu. I canali sono contrassegnati sul lato sinistro con un simbolo già disponibile nella lista dei preferiti selezionati.

Come aggiungere un canale a una lista dei preferiti:

1. Spostare il cursore (barra gialla) nella lista dei canali nella finestra del menu a sinistra fino al canale da aggiungere.
2. Passare ora alla parte centrale del menu e navigare sul cursore fino al simbolo “Aggiungi”. Il simbolo è evidenziato a colori.

3. Premere il pulsante OK. Il canale viene inserito alla fine della lista dei preferiti. Il canale è contrassegnato da un simbolo sul lato sinistro del menu.

Suggerimento: è possibile aggiungere più canali contemporaneamente alla lista dei preferiti selezionando prima i rispettivi canali nella lista dei canali (pagina del menu a sinistra) con il pulsante OK e, quindi, eseguendo i passaggi 2-3 come spiegato sopra.

Come rimuovere un canale da una lista dei preferiti:

1. Spostare il cursore (barra gialla) nella lista dei preferiti nella finestra del menu a destra fino al canale che si desidera da rimuovere.
2. Passare ora alla parte centrale del menu e navigare sul cursore fino al simbolo "Rimuovi". Il simbolo è evidenziato a colori.
3. Premere il pulsante OK. Il canale viene rimosso dalla lista dei preferiti. Il canale non è più contrassegnato da un simbolo sul lato sinistro del menu.

Suggerimento: è possibile rimuovere più canali contemporaneamente dalla lista dei preferiti selezionando prima i rispettivi canali nella lista dei preferiti (pagina del menu a destra) con il pulsante OK e, quindi, eseguendo i passaggi 2-3 come spiegato sopra.

Come spostare un canale in una lista dei preferiti:

1. Spostare il cursore (barra gialla) nella lista dei preferiti nella finestra del menu a destra fino al canale da spostare.
2. Passare ora alla parte centrale del menu e navigare sul cursore fino al simbolo "Sposta". Il simbolo è evidenziato a colori.
3. Premere il **pulsante OK**.
4. Utilizzare ora i **pulsanti freccia su/giù** per spostare il canale selezionato. Il canale ora si sposta su e giù nella lista.
5. Premendo il **pulsante OK**, il canale rimane nella nuova posizione ed esce dalla modalità "Sposta".

Suggerimento: è possibile spostare più canali contemporaneamente selezionando prima i rispettivi canali nella lista dei canali (pagina del menu a sinistra) con il **pulsante OK** e, quindi, eseguendo i passaggi 2-5 come spiegato sopra.

Come per nominare una lista dei preferiti:

1. Premere il **pulsante "FAV"** e selezionare la lista dei preferiti da rinominare.
2. Passare ora alla parte centrale del menu e navigare sul cursore fino al simbolo "Rinomina". Il simbolo è evidenziato a colori.
3. Premere il **pulsante OK**.
4. Viene visualizzata una finestra con il campo di input. Selezionare il carattere e la lettera con i **pulsanti freccia** e il **pulsante OK**. L'ultimo carattere (il proprio input) può essere eliminato navigando sul cursore fino al carattere "<-" nel campo lettera. Uno spazio viene aggiunto navigando con i tasti freccia fino al carattere "--". Confermare l'inserimento navigando con i **pulsanti freccia** nell'area "OK". La finestra di input può essere chiusa in qualsiasi momento utilizzando il pulsante EXIT e quindi annullando il processo.

Uscire dal menu "Modifica preferiti" premendo il **pulsante EXIT**. Se sono state apportate modifiche, viene visualizzata una finestra di dialogo che richiede di confermare tali modifiche. Le impostazioni modificate vengono salvate selezionando "Sì".

Nota: dopo la conferma con "Sì", i canali vengono eliminati, spostati e/o aggiunti solo dalle/alle liste dei preferiti o i nomi delle liste dei preferiti vengono modificati. NESSUNA modifica viene salvata quando si seleziona "No".

► Sistema

► Lingue

► Aggiornamento Software

► Controllo Audio/Video

► Impostazioni orario

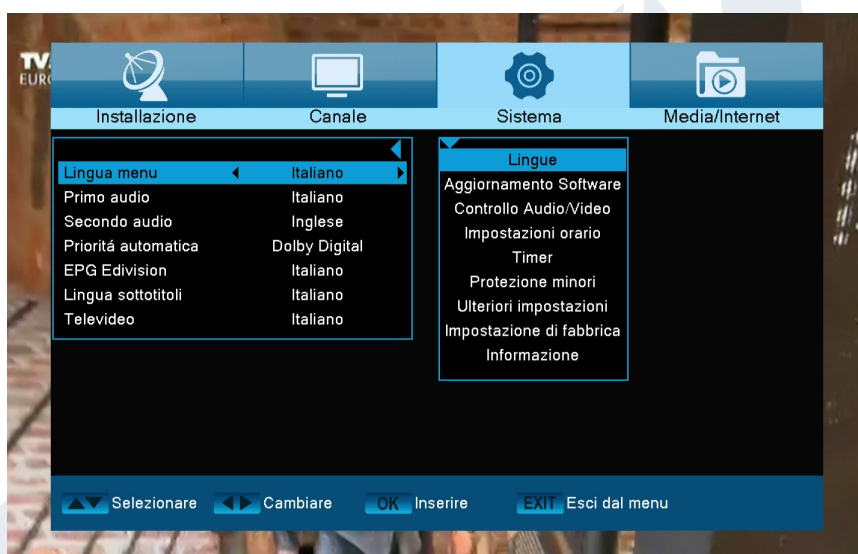
► Timer

► Controllo parentale

► Impostazioni varie

► Impostazioni di fabbrica

► Informazione



Lingue

Funzioni e impostazioni nel menu:

Lingua menu: selezionare la lingua in cui viene visualizzato il menu.

Primo audio: impostare qui la lingua dell'audio per il primo canale.

Secondo audio: impostare qui la lingua dell'audio per il secondo canale.

Priorità audio: specificare qui quale modalità audio preferita (se disponibile) deve essere utilizzata.

EDIVISION: specificare qui la lingua in cui deve essere visualizzata la guida elettronica ai programmi EDIVISION (EDV). (Il fornitore del programma deve supportare la lingua).

Lingua sottotitoli: specificare qui la lingua in cui verranno visualizzate le informazioni sui sottotitoli. (La lingua deve essere supportata dal fornitore di servizi).

Televideo: specificare qui la lingua in cui verranno visualizzate le informazioni sul testo del televideo/video. (La lingua deve essere supportata dal fornitore di servizi).

Uscire dal menu "Lingue" premendo il **pulsante EXIT**.

Protezione minori

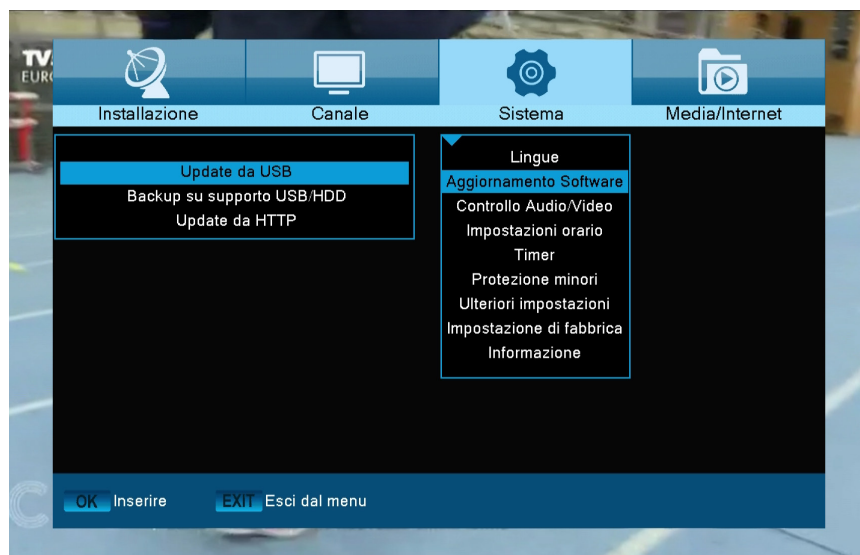
Questo menu è accessibile solo inserendo un codice PIN. L'impostazione predefinita del codice PIN è: 0000.

Funzioni e impostazioni nel menu:

Blocco menu: impostare qui se consentire o negare l'accesso al menu. Se è selezionato il valore "ON" in questa voce, l'accesso al menu è possibile solo tramite codice PIN. La barra dei canali, EDIVISION e le liste dei preferiti sono esenti.

Blocco canali: specificare qui se i canali possono essere bloccati o meno in generale.
Nuova password: specificare una nuova password qui.
Conferma password: ripetere la nuova password.

Uscire dal menu "Protezione minori" premendo il pulsante EXIT.



Aggiornamento Software

Standard: questo menu è accessibile solo se un archivio dati USB adatto è connesso e riconosciuto dal ricevitore. Altrimenti, questo menu non è accessibile. Un altro prerequisito per un "Aggiornamento di USB/HDD" è che il file del software appropriato si trovi nell'archivio dati USB. Questo file, con estensione ".abs", può essere scaricato dal sito web di Edison tramite un PC con connessione a Internet:

<http://www.edision.gr>

Salvare il file scaricato dal PC sull'archivio dati USB e inserire questo archivio dati nella porta USB del "piccolo T265".

Nota: in queste circostanze, la velocità di caricamento tramite USB dipende dall'organizzazione dei dati nella memoria USB. Si consiglia di preparare prima la memoria USB tramite la voce "Formattazione HDD" nel menu "USB"/"Informazioni sulla memoria" (per la formattazione, avviare con il pulsante giallo) e quindi salvare il file del software (.abs) su di essa.

Funzioni e impostazioni nel menu:

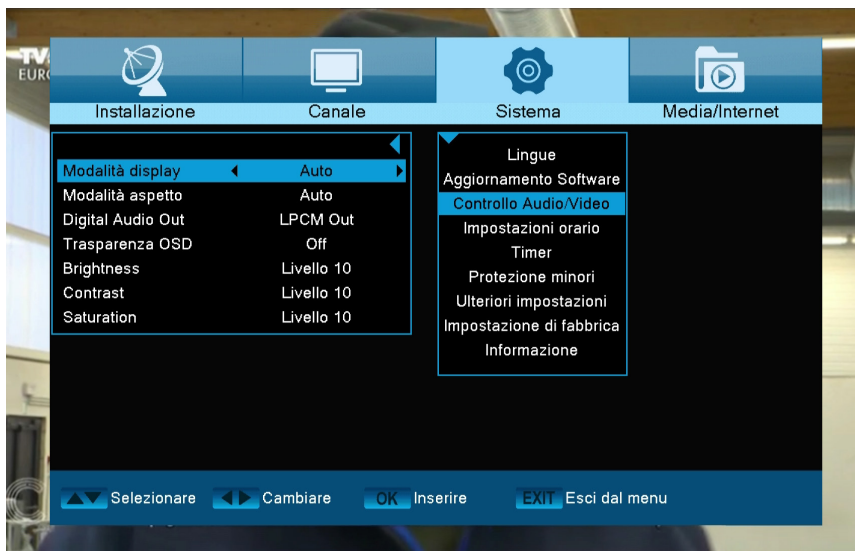
Apri file: se il ricevitore ha trovato dei file sul dispositivo di memoria USB da aggiornare, li visualizzerà. È possibile specificare il file da aggiornare con i pulsanti freccia o il pulsante OK. Se non è stato trovato alcun file, verrà indicata la grafica.

Modalità di aggiornamento: utilizzare i pulsanti freccia o il pulsante OK per impostare le parti del software da aggiornare.

Avvia: dopo aver specificato il file del software e la modalità di aggiornamento, navigare con i pulsanti freccia su/giù fino alla voce "Avvia". Premere il pulsante OK e il processo di aggiornamento si avvia..

Attenzione: l'aggiornamento del software inizia immediatamente dopo aver premuto il pulsante OK e non deve essere interrotto.

Uscire dal menu "Aggiornamento di USB/HDD" premendo il pulsante EXIT.



Controllo Audio/Video

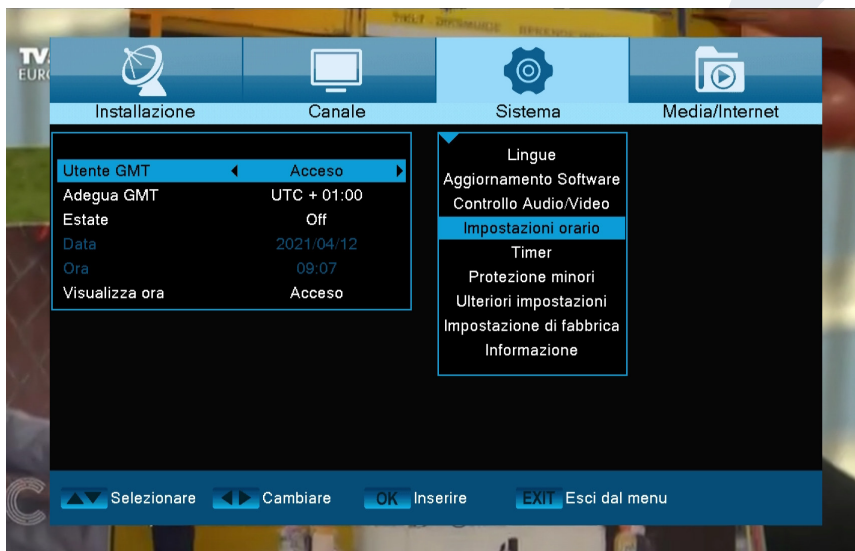
Funzioni e impostazioni nel menu:

Modalità display: selezionare qui tra le opzioni Auto, Per TV nativa, 20p_50, 720p_60, 1080i_50 o 1080i_60.

Modalità aspetto: determinare qui le proporzioni con cui verrà visualizzata l'immagine. (16:9, 4:3PS, 4:3LB, AUTO)

Uscita video: selezionare la modalità del colore per la riproduzione delle immagini.

Digital Audio Out: specificare qui la modalità di funzionamento dell'uscita audio digitale.



Impostazioni orario

Funzioni e impostazioni nel menu:

Utente GMT: selezionare "On" qui e il ricevitore ottiene automaticamente l'ora e la data correnti (tramite segnale satellitare). Quando è selezionata qui l'opzione "Off", la data e l'ora possono essere determinate automaticamente nelle seguenti voci.

Adegua GMT: questa voce può essere raggiunta solo quando è stata impostata l'opzione "On" per la voce "Utente GMT". Sarà possibile specificare qui la differenza tra l'ora locale e GMT

(Greenwich Mean Time).

Per Germania/Austria/Svizzera/Lussemburgo si applica: UTC +01:00. Per Atene/Bucarest/Istanbul si applica: UTC +02:00. Scorrere con i pulsanti freccia sinistra/destra fino al valore che si desidera impostare.

Estate: specificare qui se prendere in considerazione l'ora legale.

Data: questa voce può essere raggiunta solo quando è stata impostata l'opzione "Off" per la voce "Utente GMT". Immettere la data tramite i pulsanti numerici.

Ora: questa voce può essere raggiunta solo quando è stata impostata l'opzione "Off" per la voce "Utente GMT". Immettere l'ora tramite i pulsanti numerici.

Visualizza ora: specificare se l'ora deve essere visualizzata (On) o meno (Off) sul display anteriore del ricevitore.

Uscire dal menu "Impostazioni orario" premendo il **pulsante EXIT**.



Timer

In questo menu è possibile programmare fino a 8 eventi a tempo. Oltre alla programmazione delle registrazioni di canali radio o TV, è anche possibile visualizzare eventi, come un buon compleanno o un saluto di anniversario in un determinato momento o specificare con quale canale essere svegliati. Le informazioni sulle registrazioni possono essere disponibili anche nella sezione EDIVISION.

Funzioni e impostazioni nel menu:

Numero timer:

richiamando il menu timer si passa automaticamente al timer programmabile successivo (disponibile). Utilizzare i pulsanti freccia sinistra/destra o il pulsante OK e i pulsanti freccia su/giù per passare da un timer all'altro (programmato).

Modalità timer:

impostare qui la modalità di registrazione. Scegliere se la registrazione viene effettuata una volta, giornalmente, settimanalmente o mensilmente.

Servizio timer:

specificare qui un servizio. Selezionare la voce "Registra canali TV" o "Registra canali radio" per le registrazioni. Se si desidera essere svegliati con un canale specifico, selezionare qui "Canale TC" o "Canale radio". Selezionare l'input "Messaggio" se si desidera visualizzare un messaggio sullo schermo in un determinato momento. Messaggio di avviso: questa voce viene visualizzata solo quando si incontra l'impostazione "Messaggio" nella voce precedente. Ciò consente di scegliere tra "Compleanno", "Anniversario" o "Generale". questa voce NON viene visualizzata quando si incontra l'impostazione "Messaggio" nella voce "Servizio timer". Altrimenti, impostare qui il canale da registrare o con il quale essere svegliati.

Stazione:

Data:

impostare qui la data (di inizio) della registrazione.

Ora di avvio:

impostare qui l'ora di inizio.

Durata:

questa voce è modificabile solo se il valore "Registra canali TV" o "Registra canali radio" è stato impostato alla voce "Servizio timer". Quindi, impostare qui la durata della registrazione (lunghezza della registrazione).

Standby quando termina:

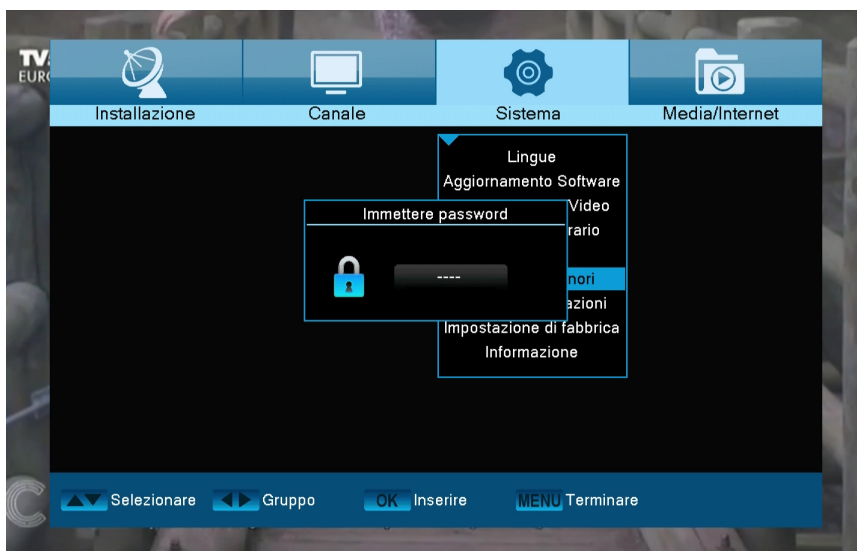
questa voce è modificabile solo se il valore "Registra canali TV" o "Registra canali radio" è stato impostato alla voce "Servizio timer". È quindi possibile determinare se il ricevitore deve passare in modalità standby dopo la registrazione.

Uscire dal menu Timer con il **pulsante EXIT**. Dopo aver apportato le modifiche e se si desidera mantenerle, confermare con "Sì" nella finestra di dialogo visualizzata.

Nota: in alcune circostanze viene visualizzato un messaggio di errore. Di norma, veniva fornita un'ora o una data d'inizio errata. Controllare le informazioni!

Nota: una registrazione è possibile solo se un dispositivo di memoria USB compatibile è collegato al ricevitore.

Nota: una lista di tutti i timer programmati è disponibile come segue: premere il pulsante EDIVISION in modalità TV, quindi il pulsante giallo e, successivamente, selezionare "Lista timer" nella finestra del menu visualizzata.



Controllo parentale

È possibile impostare una password per la configurazione del menu "Installazione". È inoltre possibile impostare una password per il blocco dei canali. (Per le impostazioni del blocco dei canali, fare riferimento alla sezione BLOCCO) In questa sezione "Controllo parentale" è possibile scoprire come impostare e/o cambiare la password.

- 1 Nella funzione "Blocco principale", premere il tasto [OK], si aprirà una finestra

di dialogo per inserire la password.

Quando viene inserita la password corretta, verrà visualizzata una schermata come quella di seguito:

- 2 Blocco menu determina se un utente deve o meno inserire una password per il menu "Installazione". Se l'impostazione di "Blocco menu" è su "On", significa che l'utente deve digitare la password, se impostata su "Off" significa che non è presente il blocco.
- 3 Blocco canali determina se un utente debba immettere o meno una password per riprodurre i canali bloccati. Se l'impostazione è su "On", la riproduzione dei canali con il segno di blocco mostrerà una finestra di dialogo sullo schermo e verrà richiesta la password. Se l'impostazione di "Blocco canali" è su "Off", la funzione Blocco non è valida.
- 4 La funzione Nuova password viene utilizzata per la revisione della password; è possibile inserire la nuova password in questa voce usando direttamente i tasti numerici. Dopo aver inserito 4 numeri digitali, l'evidenziazione passerà automaticamente su Conferma password e verrà richiesto di immettere nuovamente la nuova password. Se la password è corretta, sullo schermo apparirà il messaggio "Il salvataggio dei dati è in corso, attendi..." Al termine del salvataggio e del ritorno al menu "Installazione del sistema", la revisione è completa.
- 5 Premere il tasto [Menu] per tornare indietro dal menu "Blocco principale".



Ulteriori impostazioni

Numero lista canali: impostazione del numero della lista dei canali

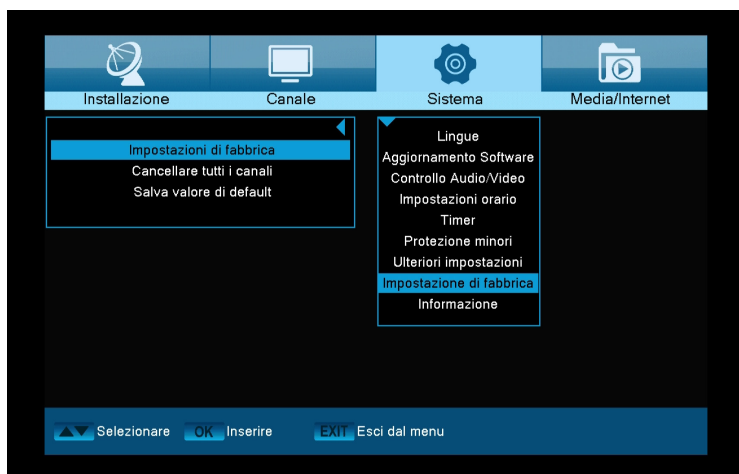
Sottotitoli Auto: è possibile impostare qui le opzioni per la visualizzazione dei sottotitoli.

Disattivazione automatica del ricevitore: qui è possibile impostare un periodo di tempo in minuti, dopodiché il ricevitore passa alla modalità standby.

Modalità StandBy: impostare "Reale" o "Falso".

Durata della visualizzazione delle informazioni: qui è possibile impostare la durata della visualizzazione delle informazioni.

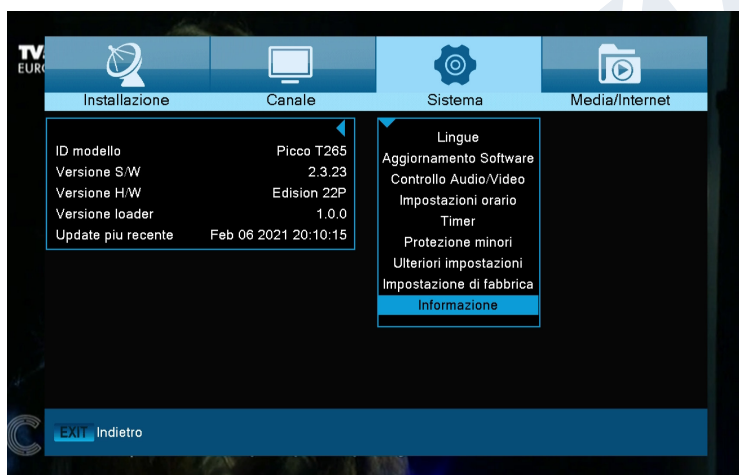
Posizione: è possibile definire la posizione in cui verranno visualizzate le informazioni.



Salva valore di default: la configurazione corrente può essere specificata qui come impostazione di fabbrica.

Uscire dal menu “Impostazioni di fabbrica” premendo il **pulsante EXIT**.

Nota: il menu “USB” è accessibile solo se un dispositivo di memoria USB adatto è collegato e riconosciuto dal ricevitore.



Impostazione di fabbrica

Utilizzare i pulsanti freccia su/giù per selezionare una delle seguenti voci di menu e premere il **pulsante OK**.

Funzioni e impostazioni nel menu:

Impostazione di fabbrica: l'uso di questa funzione elimina TUTTI i valori programmati dall'utente e reinstalla le impostazioni di fabbrica. Dopo aver selezionato con il pulsante OK, immettere il codice PIN (di norma 0000). In seguito verrà visualizzata una finestra di avviso.

Cancellare tutti i canali: le liste dei canali vengono eliminate qui.

Informazione

Le informazioni sul dispositivo vengono visualizzate qui. Queste informazioni possono essere rilevanti quando si contatta il proprio rivenditore. Inoltre, qui si può trovare la versione del software del ricevitore.

Uscire dal menu “Informazione” premendo il **pulsante EXIT**.

► Media/Internet

► Lista file

► Informazione memoria

► Impostazione PVR

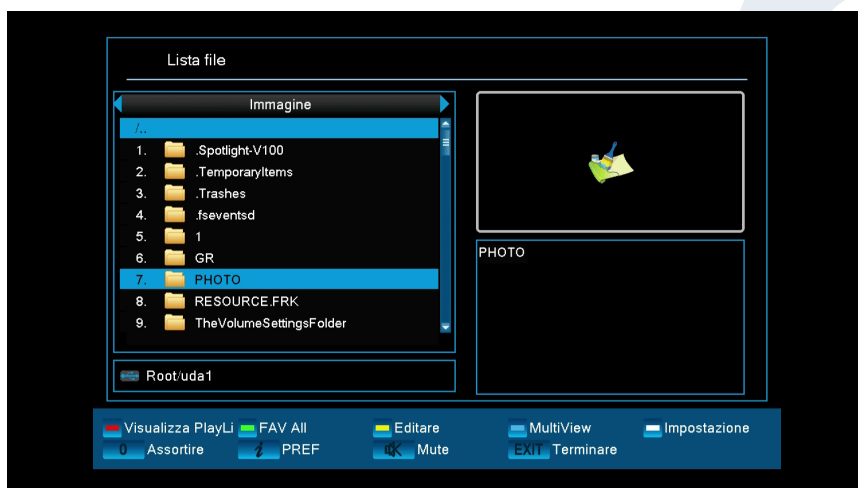
► Test velocità supporto USB

► Rimozione sicura USB

► Impostazioni Ethernet

► YouTube

► Lettore Rss



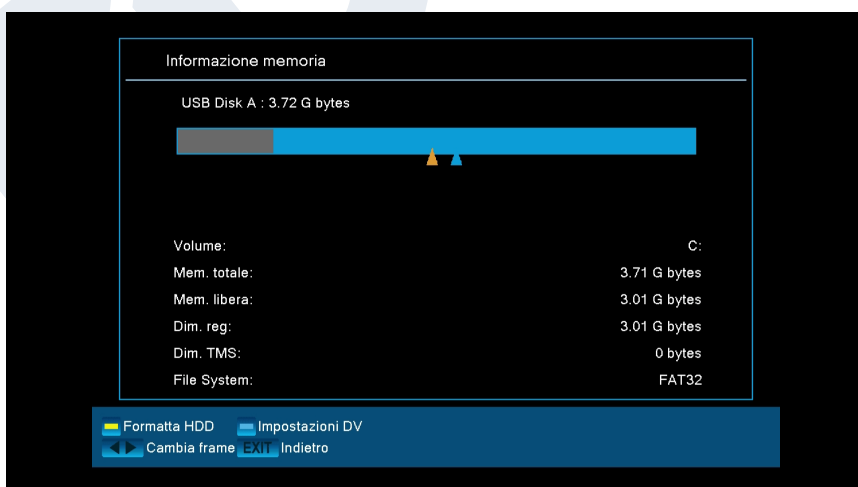
Lista file

I pulsanti freccia consentono la selezione tra le modalità “Immagine”, “Video”, “Software”, “Tutto” o “Musica”.

Le immagini possono essere visualizzate dal supporto USB in modalità Immagine.

I video possono essere riprodotti dal supporto USB in modalità Video.

La musica può essere riprodotta dal supporto USB in modalità Musica.



Informazione memoria

In questo menu sono disponibili informazioni sul dispositivo di memoria USB collegato.

Volume: visualizza il nome.

Mem. totale: visualizza la capacità totale di memoria.

Mem. libera: visualizza la capacità di memoria disponibile.

File System: visualizza il file system utilizzato.

È possibile formattare la memoria USB premendo il pulsante **giallo 24** Versione del 20 aprile 2021 (formattazione HDD). Spe-

cificare nel menu “Formattazione HDD” il file system con cui la memoria USB deve essere formattata (FAT o NTFS). In questo modo verranno eliminati tutti i file esistenti su questa memoria USB.



Impostazioni PVR

Nota: questa voce di menu è disponibile a condizione che sia stato collegato un dispositivo di memoria USB con una velocità di registrazione superiore a 25 Mbit/minuto, riconosciuto dal ricevitore. Inoltre, questa voce di menu è bloccata se sono in corso una o più registrazioni.

Funzioni e impostazioni del menu:

Time Shift:

qui è possibile attivare/disattivare la funzione Time Shift.

Time Shift per registrazione:

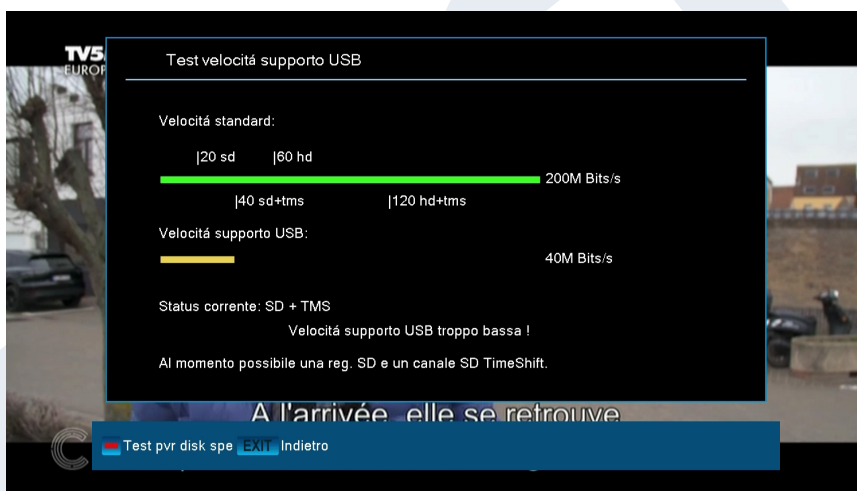
questa voce è variabile solo se la voce "Time Shift" è impostata su "On".

Qui è possibile impostare se la funzione Time Shift verrà mantenuta durante la registrazione.

Ricezione criptata:

qui è possibile specificare se consentire la ricezione di programmi criptati.

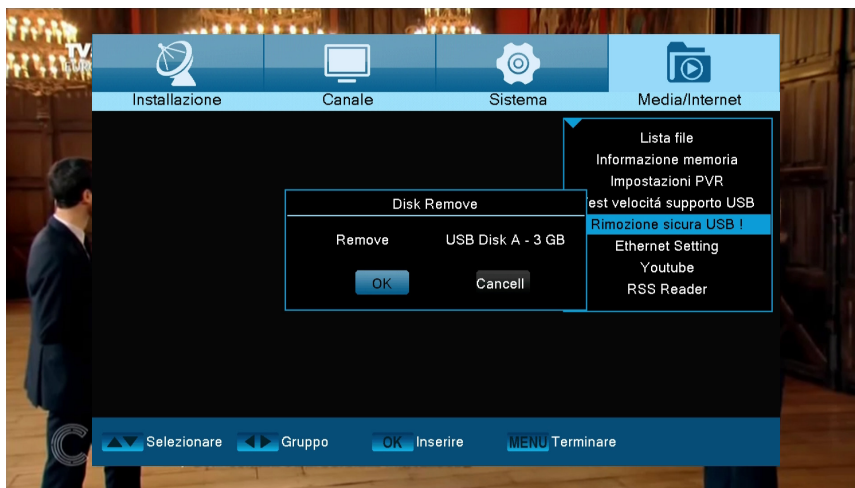
Uscire dal menu "Impostazioni PVR" premendo il **pulsante EXIT**.



Test velocità supporto USB

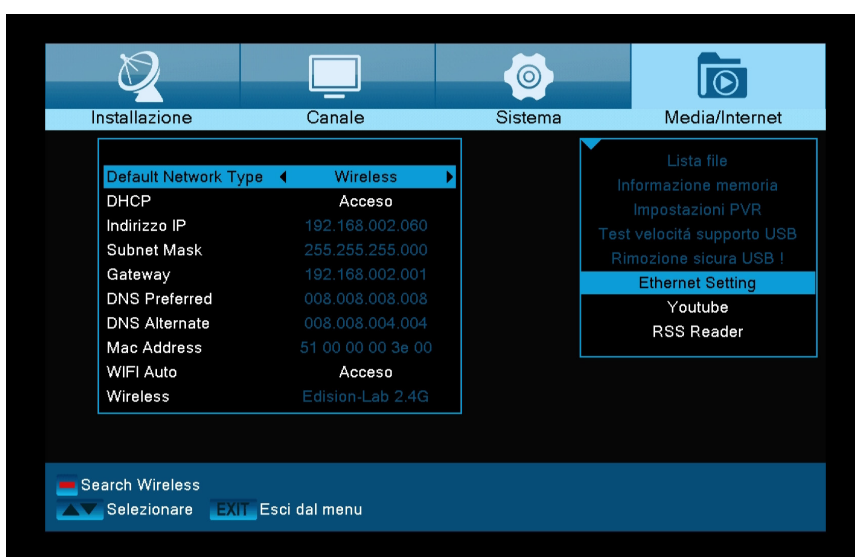
In questa voce di menu è possibile controllare la velocità del dispositivo di memoria USB collegato. La finestra mostra la velocità di trasferimento/scrittura stimata e se questa velocità è adatta alla memorizzazione dei contenuti di canali ad alta definizione. Inoltre viene visualizzato il numero di canali che possono essere registrati contemporaneamente.

Uscire dal menu "Test velocità supporto USB/HDD" premendo il pulsante EXIT.



Rimozione sicura USB

Rimuovere in modo sicuro il dispositivo USB



Ethernet Settings

Funzioni e impostazioni del menu: Suggerimento: le voci Indirizzo IP, Subnet Mask, Gateway, DNS Preferred e DNS Alternate sono disponibili solo se la voce "DHCP" è impostata su "OFF". DHCP: se viene installato un server DHCP sulla rete, è possibile fornire automaticamente un indirizzo IP al ricevitore. A tal fine, selezionare "On". Se non viene utilizzato un DHCP sulla rete, è possibile immettere manualmente i valori corrispondenti nei seguenti punti.

Indirizzo IP: digitare qui un indirizzo IP gratuito all'interno della propria rete.

Subnet Mask: immettere il Subnet Mask corrispondente alla propria rete.

Gateway: immettere qui l'indirizzo IP del gateway Internet.

DNS Preferred: qui è possibile inserire l'indirizzo IP di un server DNS.

DNS Alternate: inserire qui l'indirizzo IP di un server DNS alternativo.

Suggerimento: utilizzare i pulsanti numerati del telecomando per inserire i numeri.

Uscire dal menu "Impostazioni locali di rete" premendo il tasto premendo il pulsante EXIT.

Aggiornamento http:

Aggiornamento manuale

Funzioni e impostazioni del menu:

URL: inserire l'indirizzo del file che include il nuovo software del ricevitore. Navigare tra le lettere usando i pulsanti sinistra/destra. Per inserire le informazioni, utilizzare i pulsanti numerati o le lettere. L'accesso a simboli specifici è fornito solo tramite il pulsante zero (0).

26 Versione del 20 aprile 2021 Utilizzare il pulsante verde per selezionare tra lettere maiuscole e minuscole. Per cancellare un simbolo, premere il pulsante giallo.

Modalità di aggiornamento: a questo punto, è possibile determinare l'area del software da aggiornare. È possibile scegliere tra "Software + Bootloader", "Software con lista canali e impostazioni", "Software senza lista canali" o "Impostazioni" (lista canali).

Utilizzare il pulsante EXIT per uscire dal menu "Aggiornamento manuale".

Premere il pulsante rosso per aggiornare. Viene visualizzata una finestra di dialogo. Alla conferma, il processo inizia, attraversando varie fasi:

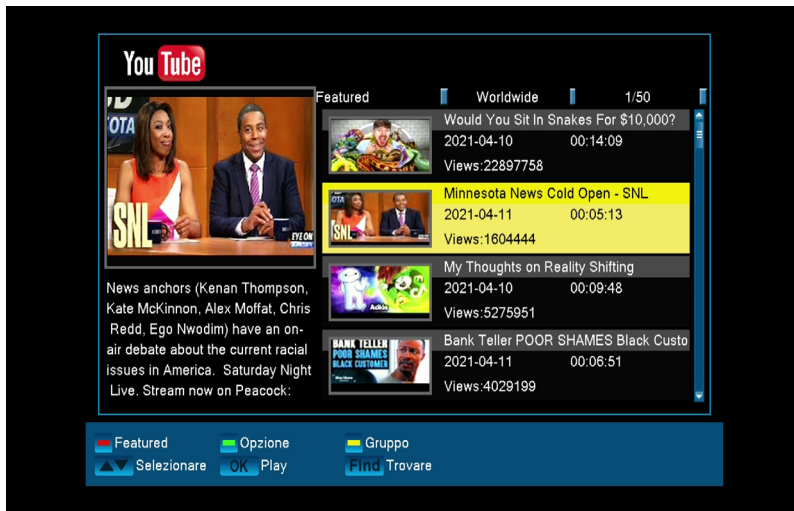
- Connessione in corso...
- Download in corso...
- Eliminazione in corso.
- Registrazione in corso...
- Riavvio in corso...

Aggiornamento automatico

Se si seleziona questa voce di menu, il ricevitore tenterà di connettersi con il server EDISION configurato in fabbrica. A condizione che i cavi siano impostati correttamente e che i valori corrispondenti alla propria rete nella voce di menu "Impostazioni di rete" siano corretti, il ricevitore si connette e acquisisce la lista di file dal server. In questo caso, vengono visualizzate le informazioni Nome file, Data, Ora e Dimensione file. Selezionare il file del software "argus_miniip.abs" e premere il pulsante rosso. Dopo la selezione, il processo inizia, attraversando varie fasi:

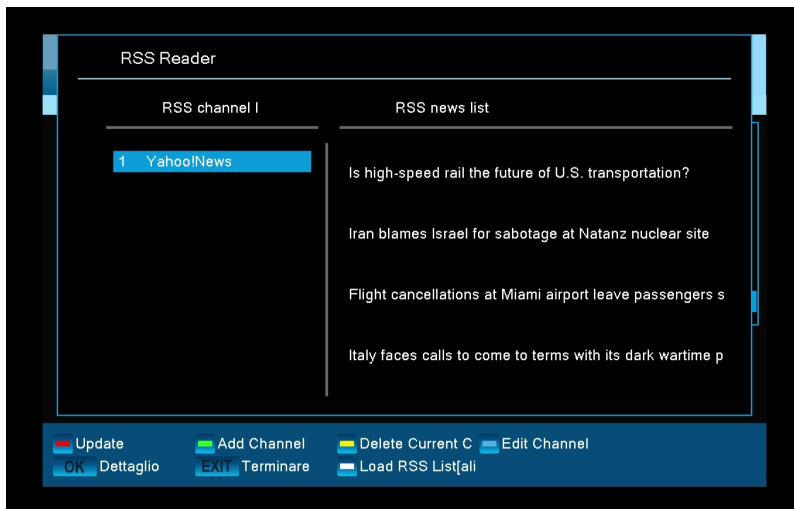
- Connessione in corso.
- Download in corso...
- Eliminazione in corso.
- Registrazione in corso
- Riavvio in corso...

Se non è stato avviato il processo di aggiornamento, è possibile uscire dal menu "Aggiornamento automatico" premendo il pulsante EXIT.



YouTube

Si accede ai video preferiti di YouTube.



Rss Reader

È possibile rimanere aggiornati, dai siti web preferiti, tramite il RSS Reader

EDISION[®]
www.edision.gr

EDISION HELLAS LTD • FARMAKEIKA - 57001 N. RISIO • SALONICCO - GRECIA

