

EDISION®



picco T265+ **DVB**T2/C

Digitaler Terrestrischer & Kabel Receiver DVB-T2/C H.265/HEVC



Bedienungsanleitung



HEVCAdvance™
Covered by Patents at
patentlist.hevcadvance.com





Für Informationen zwecks **EDISION Hardware- oder Software** bitte wenden Sie sich an **support@edision.gr**

Das CE-Zertifikat des Produktes finden Sie auf unserer Website unter: **<https://www.edision.gr/en/support>**

Inhalt

► Wichtige Sicherheitshinweise	4-5
► Fernbedienung	6
► Beschreibung	7
► Hauptmerkmale	8
► Informationsleiste / InfoBar	9
► EDIVISION - Ihr elektronischer Programmbegleiter	10-11
► Installation	12
Terrestrische Suche DVB-T/T2	12
Kabel Suche DVB-C	13
► Sender	14
Sender Bearbeiten	14
Favoriten bearbeiten	16
Alle Sender löschen	17
► Einstellungen	18
Sprachen	18
Software Update	19
Timer Einstellungen	20
Weitere Einstellungen	20
AV Einstellungen	21
Jugendschutz	21
Zeiteinstellungen	22
Informationen	22
► Media / Internet	23
Netzwerkeinstellungen	23
Aufnahmen	24
PVR-Einstellungen	24
YouTube	25
Wetter	25
Videos	26
Musik	26
Fotos	26
USB entfernen	26





► Wichtige Sicherheitshinweise

- 1) Lesen Sie diese Anweisungen.
- 2) Bewahren Sie diese Anweisungen sorgfältig auf.
- 3) Beachten Sie alle Warnungen.
- 4) Befolgen Sie alle Anweisungen.
- 5) Verwenden Sie dieses Gerät nicht in der Nähe von Wasser.
- 6) Reinigung nur mit einem trockenen Tuch.
- 7) Nicht in der Nähe von Wärmequellen wie Heizkörpern, Wärmespeichern, Öfen oder anderen Geräten (einschließlich Verstärkern), die Wärme erzeugen, verwenden.
- 8) Wenn Sie nicht sicher sind, welche Art von Stromnetz Sie zu Hause benutzen, fragen Sie Ihren Stromversorger. Trennen Sie das Gerät vom Netz vor der Wartungs- oder Installationsprozedur.
- 9) Schützen Sie das Netzkabel vor Beschädigung.
- 10) Verwenden Sie nur vom Hersteller angegebene Zusatzgeräte.
- 11) Trennen Sie das Gerät während eines Gewitters oder bei absehbar längerem Nichtgebrauch.
- 12) Lassen Sie alle Wartungsarbeiten von qualifiziertem Servicepersonal durchführen. Wartung ist erforderlich, wenn das Gerät in irgendeiner Weise beschädigt wurde, einschließlich der Schäden am Netzkabel oder Netzstecker, wenn das Gerät mit Flüssigkeiten oder Feuchtigkeit ausgesetzt wurde, fallen gelassen wurde oder nicht ordnungsgemäß funktioniert..
- 13) Achten Sie darauf, dass die Lüftungsschlitze immer frei sind.
- 14) Es sollte auf die Umweltaspekte bei der Batterieentsorgung geachtet werden.
- 15) Verwenden Sie das Gerät nur in gemäßigtem Klima.

WARNUNG: Um die Gefahr von Feuer oder Stromschlag zu vermeiden, setzen Sie dieses Gerät nicht Regen oder Feuchtigkeit aus.

WARNUNG: Die Batterien dürfen nicht zu starker Hitze ausgesetzt werden. Dazu zählen u.a. direkte Sonneneinstrahlung, Feuer usw.



-  Dieses Symbol zeigt an, dass die Gefahr eines Stromschlags vorhanden ist.
-  Dieses Symbol zeigt an, dass wichtige Betriebs- und Wartungshinweise in der Bedienungsanleitung vorhanden sind.
-  Dieses Symbol zeigt an, dass zwischen dem Produkt eine doppelte Isolierung zwischen Netzspannung und Benutzer zugänglichen Teile vorhanden ist. Bei der Reparatur nur zulässige Ersatzteile benutzen.
-  Dieses Symbol auf dem Produkt oder in der Gebrauchsanweisung bedeutet, dass das elektrische bzw. elektronische Gerät am Ende der Lebensdauer getrennt vom Hausmüll entsorgt werden muss. Es gibt separate Sammelsysteme für das Recycling.

Für weitere Informationen wenden Sie sich bitte an die örtlichen Behörden oder an Ihren Fachhändler, bei dem Sie das Produkt gekauft haben.

► Fernbedienung



Power
Ein/Aus-Taste



Mute
Stummschaltung Ein/Aus



PAGE+ / PAGE -
Blättert in Listen Senderliste vor (+) oder zurück (-)



V. FORMAT
Ändert den Bildschirm TV Standard



FIND
Zum Suchen von Programmen in Listen



Menu
Zeigt das Hauptmenü an



INFO
Zeigt die Informationsleiste an



EXIT
Beendet ein Menü/Dialogfenster



EDV
Aufruf des elektronischen Programmbegleiters
EDIVISION

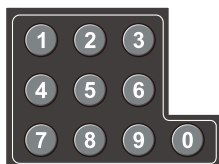


RECALL
Kehrt zum vorherigen Programm zurück

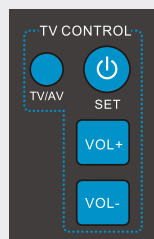


TV/RADIO
Schaltet zwischen TV- u. Radio-Modus um

ZAHLENSCHLÜSSEL (0-9)
Auswahl der TV / Radioprogramme,
Eingabe von Zahlen o. Buchstaben in
den Menüs



EINSTELLUNGEN DER FUNKTIONEN DES FERNSEHERS



Die Fernbedienung verfügt über 4 Tasten zur Programmierung eines TV's.

Jede Taste kann zur Programmierung verwendet werden für:

1. An und Aus-Schalten des Fernsehers **[SET]**
2. Regelung der Lautstärke **[VOL+ , VOL-]**
3. Wechselt zwischen TV/AV Modus **[TV/AV]**

Die restlichen 39 Tasten sind zur Handhabung der Funktionen des EDIVISION Receivers.

- Drücken Sie die **SET** -Taste im rechten oberen Bereich für 4 Sekunden kontinuierlich, bis die Kontrollleuchte an bleibt. Lassen Sie die Taste frei, die Fernbedienung ist bereit Anweisungen zu kopieren.
- Innerhalb von höchstens 10 Sekunden drücken Sie die Taste, auf der Sie eine Funktion kopieren möchten. z.B. **EINSCHALTEN/AUSSCHALTEN [TV Power Taste]** anschließend leuchtet die rote Anzeigeleuchte und ist somit bereit eine Funktion zu speichern.
- Richten Sie das "Auge" der Grundfernbedienung auf das "Auge" der neuen Fernbedienung im Abstand von 2-3 cm
- Drücken Sie eine beliebige Taste, die sie kopieren möchten, auf der Grundfernbedienung z.B. **POWER** für 3 Sekunden. Wenn die Anzeigeleuchte auf der neuen Fernbedienung 3 mal schnell anleuchtet bedeutet das, dass die Funktion **SPEICHERN AN- und AUSSCHALTEN TV** erfolgreich auf der Fernbedienung des Receivers gespeichert wurde.
- Nun können Sie die Taste **AN- und AUSSCHALTEN TV** des Fernsehers freigeben.

Wenn der Prozess fehlgeschlagen ist, wird die rote Leuchte an und ausschalten und dann weiterhin aus bleiben. In diesem Fall wiederholen Sie den Vorgang.

Wiederholen Sie den oben beschriebenen Vorgang für die folgenden Funktionen:

- Wechselt zwischen TV/AV Modus **(TV/AV)**
- Regelung der Lautstärke **[VOL+ , VOL-]**

Nun können Sie die 4 Funktionen des Fernsehers mit der Universal Fernbedienung nutzen!



Zeigt eine Dateiliste an



USB Sicheres Entfernen



REC
Startet manuell eine Aufnahme



SPIELEN / PAUSE
Startet die Wiedergabe / Hält die Wiedergabe an



Beendet Timeshift, eine Aufnahme oder eine Wiedergabe



Ermöglicht das Einstellen der Zeit, ab welcher der Receiver autom. in den Standby-Modus schaltet



Ruft das Audio-Menü auf



Option Taste. Wechselt zwischen TV/AV Modus (nicht im HDMI-Betrieb)



Ruft das Menü Untertitel/Videotext auf



Web TV Taste

► Beschreibung

Vorderseite



- ① USB: Anschluss für USB-Speichergeräte.
- ② Display: Zeigt u.a. Zeit und den Programmplatz an.
- ③ Infrarot-Sensor für den Empfang der Befehle von der Fernbedienung.
- ④ Tasten (CH- / CH+) zum Blättern in der Programmliste u./o. zum Bewegen des Cursors.
- ⑤ POWER: Ein/Aus-Taste..

Rückseite



- ⑥ ANT IN: Anschluss des Kabels mit dem terrestrischen / Kabel Signal.
- ⑦ S/PDIF: Für den Anschluss digitaler Audioquellen.
- ⑧ HD OUT: Anschluss an ein Fernsehgerät für HDTV-Qualität.
- ⑨ SCART: Dieser wird verwendet, um Ihren Fernseher über SCART-Kabel anzuschließen.
- ⑩ Anschluss für ein Netzteil (DC 5V).

Nebenseite

- ⑪ IR IN: Infrarot Anschluss.



Anschließen und Einschalten

Hinweis: Für einen störungsfreien Empfang muss Ihre Antenne/Anschluss von einem Fachmann mit einem digitalen Fernsehpegelmessgerät eingemessen werden.

- Verbinden Sie per **HDMI-Kabel** den Receiver über die HD OUT-Schnittstelle mit Ihrem TV-Gerät, für HDTV-Qualität.
- Nun verbinden Sie den Receiver über den **ANT IN** Eingang mit dem Antennenkabel.
- Legen Sie die Batterien in die Fernbedienung. Hinweise zur Fernbedienung finden Sie auf der Rückseite dieser Anleitung.
- Schließen Sie den Receiver an das Stromnetz an.
- Der Receiver startet mit dem BOOT-Vorgang und ist nach kurzer Zeit betriebsbereit.

Nach dem ersten Start, wählen Sie Ihre Sprache



► Hauptmerkmale

Technische Daten:

- Type: Digitaler Terrestrischer & Kabel Receiver DVB-T2/C H.265/HEVC 10 Bit
- H.265 HEVC 10 Bit Unterstützung (geschützt durch Patente, die unter patentlist.hevcadvance.com aufgeführt sind)
- Video Auflösung: 576i, 576p, 720p/50Hz, 720p/60Hz, 1080i/50Hz, 1080i/60Hz, 1080p/50Hz, 1080p/60Hz
- Video Auflösung bis zu Full HD 1080p
- LED-Display
- Anschlüsse: ANT IN, HDMI, SCART, SPDIF, USB, IR Auge, DC 5V
- USB WiFi Unterstützung
- Anwendungen: YouTube, Wetter
- Mehrsprachiges Menu System
- EDIVISION elektronischer Programmbegleiter
- Vollständige Picture In Grafik (PIG) Funktion
- Programmierer und Favoritenlisten
- Automatische und manuelle Kanalsuche
- PVR über USB
- Time Shift Unterstützung
- Untertitel Unterstützung
- Videotext Unterstützung
- Software update & Backup funktion über USB
- Online HTTP Software upgrade Unterstützung
- FAT 16/32, NTFS Unterstützung
- Menüsperrung / Kindersicherung
- Netzspannung: 100 ~ 240V, 50Hz/60Hz
- Media player MP3/AC3/AAC/JPEG/PNG/MP4/MOV/AVI/MKV/MPG/MPEG/Xvid/DviX

Anwendungen:

- YouTube
- Wetter

Vorderseite:

- Display: LED
- Display Tasten: Power, Kanal-/+
- 1 x USB 2.0

Seitlich:

- 1 x Jack zu IR

Rückseite:

- ANT- Eingang: 1x IEC-type
- TV Anschlüsse: 1x HDMI, 1x Scart
- Video Ausgang: 1x HDMI, 1x Analog Video
- Audio Ausgang: Analog coaxial (S/PDIF)
- 1 x DC für Netzadapter

Verpackungsinhalt:

- Fernbedienung 2in1 Universal
- 5V Netzteil
- Kurzanleitung EN/DE/GR/ES/IT/FR
- 2 x Klebepads
- 2 x AAA Batterien

General:

- Abmessungen:
(W x H x D): 125x86x30 (mm)
- Gewicht: 0,5 kg
- Farbe: Schwarz
- Garantie: 2 Jahre

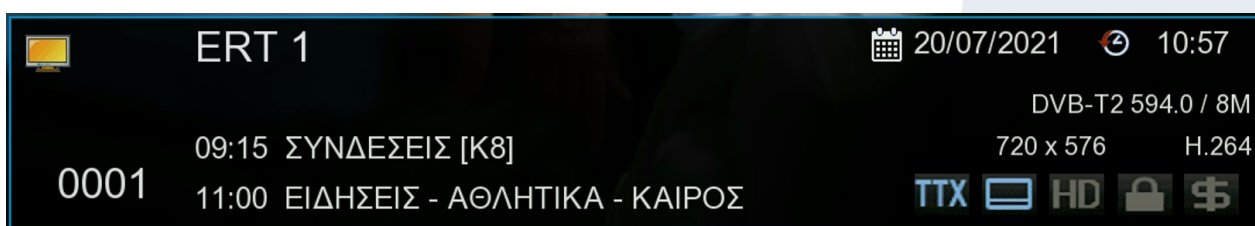


► Informationsleiste / InfoBar

Mit der **'INFO'-Taste** können Sie sich im TV- oder Radio-Modus eine Informationsleiste (InfoBar) am unteren Bildschirmrand anzeigen lassen. Diese Leiste wird bis zu 5 Sekunden eingeblendet.

So ändern Sie die Zeit für die Einblendung der Informationsleiste:

1. Drücken Sie die **'MENÜ'-Taste** und öffnen damit das Hauptmenü.
2. Navigieren Sie mit den Pfeiltasten **links/rechts** zum Punkt 'Einstellungen'.
3. Navigieren Sie mit den Pfeiltasten **oben/unten** zum Menüpunkt 'AV Einstellungen' und drücken Sie die **OK-Taste**.
4. Wählen Sie im Punkt 'OSD Timeout' überschritten' mit den Pfeiltasten **links/rechts** den Wert in Sekunden aus, den Sie einstellen möchten (max 10s).
5. Drücken Sie die **EXIT-Taste** zum Verlassen des Menüs.



Die InfoBar im TV- oder Radio-Modus zeigt viele Informationen zum laufendem Programm und ausgewähltem Sender an:

- den Platz in der Programmliste
- den Namen des Senders
- die aktuelle Sendung (sofern Informationen verfügbar) samt Startzeit
- die folgende Sendung (sofern Informationen verfügbar) samt Startzeit
- die Uhrzeit und das Datum
- zeigt an, ob das Programm gesperrt wurde
- zeigt an, dass der Sender in einer Favoritenliste vorhanden ist
- zeigt an, ob das Programm verschlüsselt übertragen wird
- zeigt an, ob Untertitel vorhanden sind
- zeigt an, ob das Programm in HD übertragen wird

Funktionen und Einstellungen:

Wird die InfoBar angezeigt, können Sie sich durch (nochmaliges) Drücken der **'INFO'-Taste** ausführliche Informationen zum laufendem Programm anzeigen lassen (sofern vorhanden). Wenn mehrere Informationsseiten vorhanden sind, können Sie mit den Tasten **'PAGE+/'PAGE-'** durch diese Seiten blättern. Mit den Pfeiltasten **links/rechts** wechseln Sie zwischen den Informationen von der aktuellen und der nächsten Sendung. Mit der **roten Taste** können Sie sich weitere (technische) Informationen anzeigen lassen. Mit der **EXIT-Taste** verlassen Sie das Menü mit den ausführlichen Informationen. Mit der **EXIT-Taste** schalten Sie die InfoBar wieder aus.

► EDIVISION - Ihr elektronischer Programmbegleiter

Grundlegendes: EDIVISION ist ein elektronischer Programmbegleiter mit eigenem OSD Menü. EDIVISION stellt hierbei die vom Programmanbieter angebotenen Informationen in verschiedenen Ansichten umfangreich und übersichtlich dar. Beachten Sie, dass nicht alle Sender/Programmanbieter programmbegleitende Informationen zur Verfügung stellen.

Sie starten Ihren Programmbegleiter mit der **EDIVISION-Taste** auf der Fernbedienung.



Funktionen und Einstellungen:

Je nachdem in welchem Modus Sie sich befinden, ist das Fenster von 'EDIVISION' unterschiedlich aufgebaut. Mit der **grünen Taste** können Sie den Modus (Jetzt, Nächstes, Mehr, Zeitplan) ändern.

In den Modi 'Jetzt' und 'Nächstes' finden Sie links oben Informationen zur aktuellen bzw. nächsten Sendung und zum Sender in Textform, rechts oben finden Sie das aktuelle

Fernsehbild (im TV-Betrieb). Im unteren Bereich finden Sie die aktuelle Programmliste, in welcher Sie mit den Pfeiltasten **oben/unten** navigieren und mit der **OK-Taste** einen anderen Sender festlegen können. Bietet der Sender programmbeleitende Informationen an, werden diese in der Liste angezeigt (z.B. Dauer der Sendung in Balkenform, Titel der Sendung). Drücken Sie die **OK Taste** (u.U. wiederholt) und es werden, sofern vorhanden, ausführliche Informationen zur Sendung angezeigt. Mit den Pfeiltasten **links/rechts** wechseln Sie zwischen den Modi EDIVISION 'Jetzt' und 'Nächstes'.



Im Modus 'Mehr' werden Programminformationen in zeitlicher Abfolge tabellarisch dargestellt. Mit den Pfeiltasten **links/rechts** navigieren Sie zwischen den zeitlichen Programminformationen eines Senders, mit den Pfeiltasten **oben/unten** bewegen Sie den Cursor (gelbe Markierung) in der Senderliste. U.U. müssen Sie noch die **OK-Taste** drücken, wenn Sie einen anderen Sender gewählt haben und

programmbegleitende Informationen angezeigt haben möchten. Befindet sich der Cursor in der rechten Seite auf einem

Programmtitel, können Sie sich durch Drücken der **OK-Taste** ausführliche Informationen zu dieser Sendung anzeigen lassen (sofern vorhanden).



Im Modus 'Zeitplan' werden links die aktuell gewählte Programmliste und rechts die Programminformationen in Wochenform tabellarisch dargestellt. Mit den Pfeiltasten **links/rechts** navigieren Sie zwischen Senderliste und Wochentagübersicht, mit den Tasten **PREV/NEXT** navigieren Sie zwischen den Wochentagen, mit den Pfeiltasten **oben/unten** navigieren Sie in der jeweiligen Liste

Fenster EDIVISION im Modus 'Zeitplan'

in die entsprechende Richtung. Befindet sich der Cursor in der rechten Spalte auf einem Programmtitel, können Sie sich durch Drücken der **OK-Taste** noch mehr Informationen zu dieser

Sendung anzeigen lassen (sofern vorhanden).

In allen Modi können Sie folgende Funktionen und Tasten nutzen:

Mit der **roten Taste** zeigen Sie sich eine Übersicht der vorhandenen Senderlisten (Gruppen) an. Mit den **Pfeiltasten** navigieren Sie in dieser Übersicht und mit der **OK-Taste** legen Sie die von EDIVISION zu verwendende Senderliste fest.

Mit der **grünen Taste** rufen Sie ein Menü auf, über welches Sie mit den Pfeiltasten **oben/unten** und der **OK-Taste** jederzeit zwischen den verschiedenen Ansichten von EDIVISION wechseln können.

Sie verlassen 'EDIVISION' durch Drücken der **EXIT-Taste**

► Hauptmenu

► Installation

► Sender

► Einstellungen

► Media / Internet

► Installation

► Terrestrische Suche DVB-T/T2

► Kabel Suche DVB-C



Terrestrische Suche DVB-T/T2

Empfangsantenne

Welche Antenne für den DVB-T-Empfang am besten geeignet ist, richtet sich nach dem Abstand des individuellen Empfangsortes zum Sender und dessen Sendeleistung. In Sendernähe kann bereits eine kleine, passive Antenne ausreichen – in größerer Entfernung kommen Hausantennen zum Einsatz.

DVB-T2 Installation:

Region:

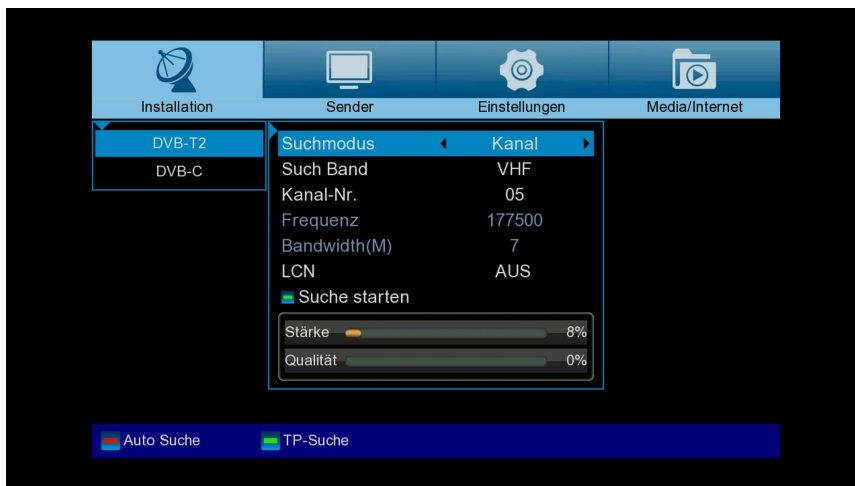
Tuner Power(5V):

Wählen Sie mit dem Pfeiltasten Links/Rechts ihre Region aus.

DVB-T Strom-Einspeisung An/Aus. Falls Sie eine aktive Antenne mit eingebautem Verstärker und ohne eigene Stromversorgung nutzen, müssen Sie vor dem Sendersuchlauf die 5 Volt Versorgungsspannung einschalten. Andernfalls erhalten Sie keinen bzw. schlechten Empfang.

LCN:

Wählen Sie LCN, wenn der DVB-T Sender an Ihrem Empfangsort diese Funktion unterstützt. Bei diesem Suchlauf wird automatisch der gesamte Empfangsfrequenzbereich des Receivers nach Programmen abgesucht. Im Anschluss werden die Programme in eine gängige Reihenfolge abgelegt.



Rote Taste : Auto Suche

Startet den Blind Scan.
Automatische Suche des gesamten Frequenzbereichs.

Grüne Taste : TP Editieren

Hier können Sie Transponder Daten manuell eingeben.



Kabel Suche DVB-C

Rote Taste: Auto Suche (Blind Scan)

Startet den Blind Scan.
Automatische Suche des gesamten Frequenzbereichs.

Grüne Taste: Manuelle Suche (TP Editieren)

Hier können Sie Transponder Daten manuell eingeben.

Gelbe Taste DVB-C NID (Kabel Schnell Suche):

Hier können das Network ID Ihres Kabelanbieters manuell eingeben und eine schnell Suchlauf durchführen.

Frequenz:

Über die Zifferntasten können Sie hier die Frequenz eingeben.

Symbol Rate:

Hier können Sie die Symbol Rate eingeben.

Polarität:

Hier können Sie die Polarität festlegen.

Modulation QAM:

Wählen Sie hier zwischen den Werten QAM16, QAM32, QAM64, QAM128 oder QAM256.

LCN:

Wählen Sie LCN, wenn der DVB-C Sender an Ihrem Empfangsort diese Funktion unterstützt. Bei diesem Suchlauf wird automatisch der gesamte Empfangsfrequenzbereich des Receivers nach Programmen abgesucht. Im Anschluss werden die Programme in eine gängige Reihenfolge abgelegt.

► Sender

► Sender bearbeiten

► Favoriten bearbeiten

► Alle Sender löschen



Sender bearbeiten

In diesem Menü können Sie Ihre Senderliste(n) für TV- oder Radio-Sender gestalten.

Hinweise: Achten Sie darauf, in welchem Modus sich der Receiver befindet. Möchten Sie Radio-Senderlisten bearbeiten, muss sich der Receiver im Radio-Modus befinden. Mit der TV/Radio-Taste können Sie vom TV- in den Radio-Modus schalten (und umgekehrt).

Grundlegendes: In der linken Spalte vom Menüfenster finden Sie die Liste der Sender der aktuell gewählten Senderliste; in der rechten Spalte die Symbole für „Bewegen“, „Sperren“, „Löschen“, „Umbenennen“ und „Überspringen“.

Funktionen und Einstellungen im Menü:

Mit den Pfeiltasten Links/Rechts können Sie zwischen den Spalten im Menüfenster hin- und herwechseln. Mit den Pfeiltasten Oben/Unten bewegen Sie den Cursor in der jeweiligen Spalte nach oben oder unten.

Einen oder mehrere Sender können Sie in der linken Spalte durch Drücken der OK-Taste markieren. Mit der „roten Taste“ können Sie sich eine Übersicht aller Senderlisten/-gruppen anzeigen lassen und entsprechend auswählen. In welcher Liste Sie sich gerade befinden, wird in der Fensterüberschrift angezeigt.

Mit der grünen Taste werden weitere mögliche Optionen angezeigt.

Sie haben folgende Möglichkeiten:

Alles Wählen:	Alle Sender werden markiert.
Alles abwählen:	Alle Sender werden demarkiert.
Andere wählen:	Es werden alle Sender markiert, die vorher nicht markiert waren.
TP wählen:	Hier können alle Sender eines Transponders markiert werden.

So verschieben Sie einen Sender:

1. Bewegen Sie den Cursor (blauer Balken) in der Senderliste auf den Sender, welchen Sie verschieben möchten.
2. Wechseln Sie nun mit der Pfeiltaste rechts in den rechten Teil des Menüs und navigieren den Cursor mit den Pfeiltasten oben/unten auf das Symbol für 'Bewegen'. Das Symbol wird farbig hervorgehoben.
3. Drücken Sie die OK-Taste.
4. Benutzen Sie nun die Pfeiltasten oben/unten, um den ausgewählten Sender in der Liste zu verschieben. Sie können dazu auch die Page-Taste benutzen.
5. Durch Drücken der OK-Taste verbleibt der Sender an der neuen Stelle, und der Modus „Bewegen“ wird verlassen.

Tipp: Sie können mehrere Sender gleichzeitig verschieben, indem Sie zunächst in der Senderliste (linke Menüseite) mit der OK-Taste die entsprechenden Sender markieren und dann oben erläuterte Schritte 2 bis 5 durchführen.

So sperren Sie einen Sender:

1. Bewegen Sie den Cursor (blauer Balken) in der Senderliste auf den Sender, welchen Sie sperren möchten.
2. Wechseln Sie nun in den rechten Teil des Menüs mit der Pfeiltaste rechts und navigieren den Cursor mit den Pfeiltasten oben/unten auf das Symbol für 'Sperren'. Das Symbol wird farbig hervorgehoben.
3. Drücken Sie die OK-Taste. In der Senderliste erscheint hinter dem Sendernamen nun das Zeichen für „Gesperrt“.

So entsperren Sie einen Sender:

1. Bewegen Sie den Cursor (blauer Balken) in der Senderliste auf den Sender, welcher gesperrt ist.
2. Wechseln Sie nun in den rechten Teil des Menüs mit der Pfeiltaste rechts und navigieren den Cursor auf das Symbol für 'Sperren'. Das Symbol wird farbig hervorgehoben.
3. Drücken Sie die OK-Taste. Geben Sie 0000 bzw. den von Ihnen festgelegten Code ein, und der Sender wird entsperrt. In der Senderliste wird das 'Gesperrt'-Symbol entfernt.

Tipp: Sie können mehrere Sender gleichzeitig entsperren, indem Sie zunächst in der Senderliste (linke Menüseite) mit der OK-Taste die entsprechenden Sender markieren und dann oben erläuterte Schritte 2 bis 3 durchführen.

So löschen Sie einen Sender:

1. Bewegen Sie den Cursor (blauer Balken) in der Senderliste auf den Sender, welchen Sie löschen möchten.
2. Wechseln Sie nun in den rechten Teil des Menüs mit der Pfeiltaste rechts und navigieren den Cursor auf das Symbol für 'Löschen'. Das Symbol wird farbig hervorgehoben.
3. Drücken Sie die OK-Taste. Der Sender wird aus der Liste entfernt.

Tipp: Sie können mehrere Sender gleichzeitig löschen, indem Sie zunächst in der Senderliste (linke Menüseite) mit der OK-Taste die entsprechenden Sender markieren und dann oben erläuterte Schritte 2-3 durchführen.

So benennen Sie einen Sender um:

1. Bewegen Sie den Cursor (blauer Balken) in der Senderliste auf den Sender, welchen Sie umbenennen möchten.
2. Wechseln Sie nun in den rechten Teil des Menüs mit der Pfeiltaste „Rechts“ und navigieren den Cursor auf das Symbol für „Umbenennen“. Das Symbol wird farbig hervorgehoben.
3. Drücken Sie die OK-Taste.
4. Es erscheint ein Fenster mit Eingabefeld. Mit den Pfeiltasten und der OK-Taste wählen Sie Zeichen und Buchstaben aus. Sie können das letzte Zeichen (Ihrer Eingabe) löschen, indem Sie im Buchstabenfeld den Cursor auf das Zeichen '<-' navigieren. Ein Leerzeichen fügen Sie hinzu, indem Sie mit den Pfeiltasten auf das Zeichen '--' navigieren. Bestätigen Sie Ihre Eingabe durch das Navigieren mit den Pfeiltasten auf die Fläche 'OK'. Die neue Bezeichnung wird in die Senderliste übernommen. Sie können das Eingabefenster jederzeit mit der EXIT-Taste verlassen und damit den Vorgang abbrechen.

Sender überspringen

Möchten Sie Sender in der Liste nicht löschen, aber auch nicht angezeigt bekommen, können Sie diese Sender beim Blättern in der Liste einfach überspringen.

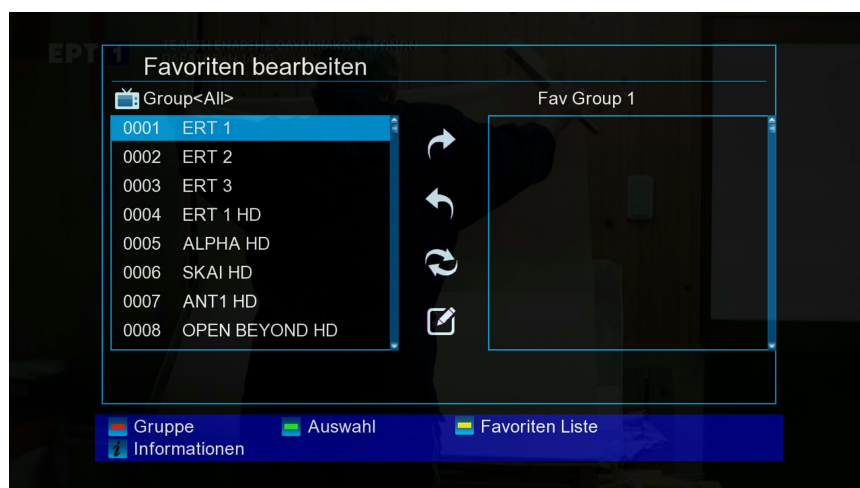
So markieren Sie einen Sender zum Überspringen:

1. Bewegen Sie den Cursor (blauer Balken) in der Programmliste auf den Sender, welchen Sie zum Überspringen markieren möchten.

2. Wechseln Sie nun in den rechten Teil des Menüs und navigieren den Cursor auf das Symbol für „Überspringen“. Das Symbol wird farbig hervorgehoben.
3. Drücken Sie die Taste OK. In der Programmliste erscheint hinter dem Sendernamen nun das Zeichen für „Überspringen“. Das heißt, beim Blättern in der Liste im TV- oder Radio-Modus wird der Sender übersprungen.

Sie verlassen das Menü 'Sender bearbeiten' durch Drücken der EXIT-Taste. Haben Sie Änderungen vorgenommen, erscheint ein Dialogfenster, in welchem Sie aufgefordert werden, diese Änderungen zu bestätigen. Mit der Auswahl 'Ja' werden die veränderten Einstellungen gespeichert.

Hinweis: Erst durch die Bestätigung mit 'Ja' werden Sender gelöscht, verschoben und/oder gesperrt. Bei der Auswahl von „NEIN“ werden KEINE Änderungen gespeichert.



Favoriten bearbeiten

In diesem Menü können Sie Ihre Favoritenlisten für TV- oder Radio-Programme gestalten. Die Möglichkeit, Ihre favorisierten Sender bzw. Lieblingssender in Favoritenlisten zu organisieren, stellt eine nützliche Erweiterung dar.

Grundlegendes: Dieses Menü ist in 3 Spalten aufgebaut. Auf der linken Seite finden Sie die Liste der verfügbaren Sender (je nachdem, welche Übersicht Sie gewählt haben). Auf der rechten

Seite finden Sie die aktuell gewählte Favoritenliste. In der Mitte finden Sie Symbole zum 'Hinzufügen', 'Entfernen', 'Bewegen' und 'Umbenennen'.

Funktionen und Einstellungen im Menü:

Mit den Pfeiltasten Links/Rechts können Sie zwischen den Spalten hin- und herwechseln; mit den Pfeiltasten Oben/Unten bewegen Sie den Cursor in der jeweiligen Liste nach oben oder unten. Einen oder mehrere Sender können Sie durch Drücken der OK-Taste markieren.

Wenn Sie sich in der linken Spalte befinden, können Sie sich mit der roten Taste eine Übersicht aller Listen (außer der Favoritenlisten) anzeigen lassen und mit den Pfeiltasten und der OK-Taste eine andere Gruppe/ Liste auswählen. Welche Liste gerade angezeigt wird, sehen Sie in der Überschrift der linken Spalte.

Mit der grünen Taste werden weitere mögliche Optionen für Senderlisten angezeigt. Sie haben folgende Möglichkeiten:

Alles wählen:	Alle Sender werden markiert.
Alles abwählen:	Alle Sender werden demarkiert.
Andere wählen:	Es werden alle Sender markiert, die vorher nicht markiert waren.
TP wählen:	Hier können alle Sender eines Transponders markiert werden.

Mit der „FAV-Taste“ können Sie von einer Favoritenliste zur nächsten wechseln, um diese anzusehen oder zu bearbeiten. Drücken Sie die FAV-Taste, um sich die Übersicht der Favoritenlisten anzeigen zu lassen. Wählen Sie mit den Pfeiltasten oben/unten und der OK-Taste die Favoritenliste aus, welche Sie bearbeiten möchten. Die Liste erscheint dann auf der rechten Seite im Menü. Auf der linken Seite sind jene Sender mit einem Symbol gekennzeichnet, welche sich bereits in der ausgewählten Favoritenliste befinden.

So fügen Sie einen Sender einer Favoritenliste hinzu:

1. Bewegen Sie den Cursor (blauer Balken) in der Senderliste im linken Menüfenster auf den Sender, den Sie hinzufügen möchten.
2. Wechseln Sie nun in den mittleren Teil des Menüs und navigieren den Cursor auf das Symbol für „Hinzufügen“. Das Symbol wird farbig hervorgehoben.

3. Drücken Sie die OK-Taste. Der Sender wird am Ende der Favoritenliste eingefügt. Auf der linken Seite im Menü wird der Sender mit einem Symbol markiert.

Tipp: Sie können mehrere Sender gleichzeitig zur Favoritenliste hinzufügen, indem Sie zunächst in der Senderliste (linke Menüseite) mit der OK-Taste die entsprechenden Sender markieren und dann oben erläuterte Schritte 2-3 durchführen.

So entfernen Sie einen Sender aus einer Favoritenliste:

1. Bewegen Sie den Cursor (blauer Balken) in der Favoritenliste im rechten Menüfenster auf den Sender, den Sie entfernen möchten.
2. Wechseln Sie nun in den mittleren Teil des Menüs und navigieren den Cursor auf das Symbol für „Entfernen“. Das Symbol wird farbig hervorgehoben.
3. Drücken Sie die OK-Taste. Der Sender wird aus der Favoritenliste entfernt. Auf der linken Seite im Menü wird der Sender nicht mehr mit einem Symbol markiert.

Tipp: Sie können mehrere Sender gleichzeitig aus der Favoritenliste entfernen, indem Sie zunächst in der Favoritenliste (rechte Menüseite) mit der OK-Taste die entsprechenden Sender markieren und dann oben erläuterte Schritte 2-3 durchführen.

So verschieben Sie einen Sender in einer Favoritenliste:

1. Bewegen Sie den Cursor (blauer Balken) in der Favoritenliste im rechten Menüfenster auf den Sender, den Sie verschieben möchten.
2. Wechseln Sie nun in den mittleren Teil des Menüs und navigieren den Cursor auf das Symbol für „Bewegen“. Das Symbol wird farbig hervorgehoben.
3. Drücken Sie die OK-Taste.
4. Benutzen Sie nun die Pfeiltasten Oben/Unten, um den ausgewählten Sender zu verschieben. Der Sender bewegt sich nun in der Liste nach oben oder unten.
5. Durch Drücken der OK-Taste verbleibt der Sender an der neuen Stelle, und der Modus „Bewegen“ wird verlassen.

Tipp: Sie können mehrere Sender gleichzeitig verschieben, indem Sie zunächst in der Senderliste (linke Menüseite) mit der OK-Taste die entsprechenden Sender markieren und dann oben erläuterte Schritte 2-5 durchführen.

So benennen Sie eine Favoritenliste um:

1. Drücken Sie die „FAV-Taste“, und wählen Sie diejenige Favoritenliste aus, die Sie umbenennen wollen. Wechseln Sie nun in den mittleren Teil des Menüs und navigieren den Cursor auf das Symbol für „Umbenennen“. Das Symbol wird farbig hervorgehoben.
2. Drücken Sie die OK-Taste.
3. Es erscheint ein Fenster mit Eingabefeld. Mit den Pfeiltasten und der OK-Taste wählen Sie Zeichen und Buchstaben aus. Sie können das letzte Zeichen (Ihrer Eingabe) löschen, indem Sie im Buchstabenfeld den Cursor auf das Zeichen '<' navigieren. Ein Leerzeichen fügen Sie hinzu, indem Sie mit den Pfeiltasten auf das Zeichen '--' navigieren. Bestätigen Sie Ihre Eingabe durch das Navigieren mit den Pfeiltasten auf die Fläche 'OK'. Sie können das Eingabefenster jederzeit mit der EXIT-Taste verlassen und damit den Vorgang abbrechen.

Sie verlassen das Menü 'Favoriten bearbeiten' durch Drücken der EXIT-Taste. Haben Sie Änderungen vorgenommen, erscheint ein Dialogfenster, in welchem Sie aufgefordert werden, diese Änderungen zu bestätigen. Mit der Auswahl 'Ja' werden die veränderten Einstellungen gespeichert.

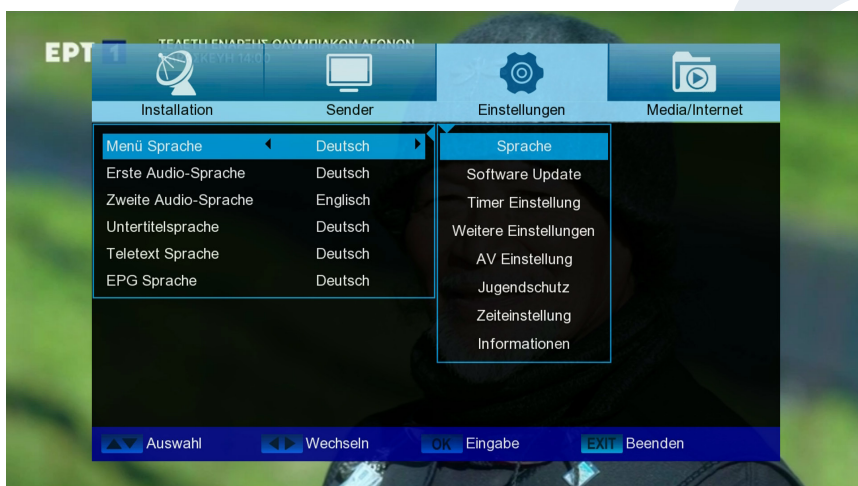
Hinweis: Erst durch die Bestätigung mit 'Ja' werden Sender aus Favoritenlisten entfernt, verschoben und/oder hinzugefügt bzw. Bezeichnungen von Favoritenlisten geändert. Bei der Auswahl von „Nein“ werden KEINE Änderungen gespeichert.

Alle Sender löschen

An dieser Stelle wird das Löschen aller Sender (settings) ermöglicht. Das Password ist 0000.

► Einstellungen

- Sprachen
- Software Update
- Timer Einstellungen
- Weitere Einstellungen
- AV Einstellungen
- Jugendschutz
- Zeiteinstellungen
- Informationen



Sprachen

Funktionen und Einstellungen im Menü:

Menüsprache: Hier legen Sie die Sprache fest, in der die Texte der Menüs angezeigt werden.

Erstes Audio: Stellen Sie hier die Audiosprache für den ersten Kanal ein.

Zweites Audio: Stellen Sie hier die Audiosprache für den zweiten Kanal ein.

Audio Priorität:

Hier können Sie festlegen, welcher Audio-Modus (sofern vorhanden) bevorzugt verwendet werden soll.

EDIVISION:

Legen Sie hier die Sprache fest, in welcher der elektronische Programmbegleiter EDIVISION (EDV) angezeigt werden soll. Die Sprache muss vom Programmanbieter unterstützt werden.

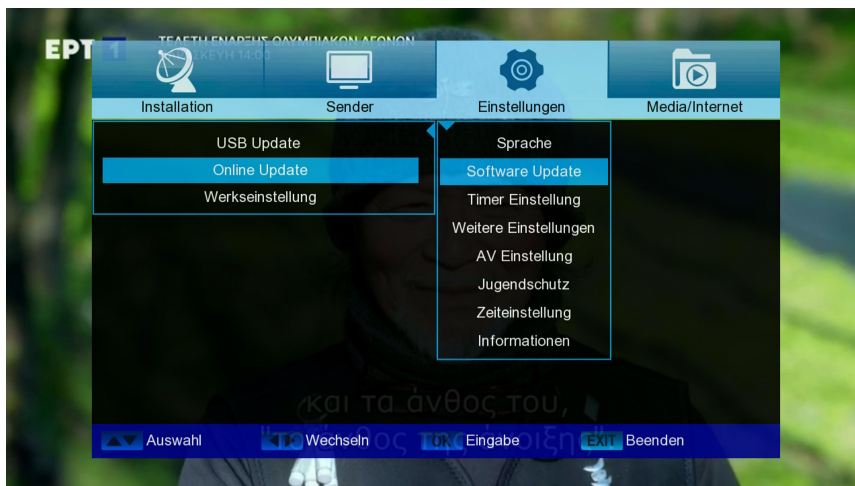
Untertitel Sprache:

Legen Sie hier die Sprache fest, in welcher Untertitel-Informationen angezeigt werden sollen. Die Sprache muss vom Programmanbieter unterstützt werden.

Teletext:

Legen Sie hier die Sprache fest, in welcher Teletext/Videotext-Informationen angezeigt werden sollen. Die Sprache muss vom Programmanbieter unterstützt werden.

Sie verlassen das Menü 'Sprachen' durch Drücken der EXIT-Taste.



Software Upgrade

Grundlegende Informationen:

Dieses Menü ist nur dann verfügbar, wenn Sie einen geeigneten USB-Datenspeicher angeschlossen haben, der vom Empfänger erkannt wird. Ansonsten haben Sie keinen Zugang zu diesem Menü.

Eine weitere Voraussetzung für ein 'Update von USB/HDD' ist, dass sich die entsprechende Software-Datei auf dem USB-Datenspeicher befindet. Diese

Datei mit der Dateiendung '.bin' können Sie über einen PC mit Internetanschluss von der Internetseite 'www.edision.de' herunterladen: <http://www.edision.de>

Speichern Sie die auf Ihrem PC heruntergeladene Datei auf den USB-Datenspeicher und stecken Sie diesen Datenspeicher in den USB-Anschluss von 'picco T265+'.

Hinweis: Die Geschwindigkeit des Updates via USB hängt unter Umständen von der Organisation der Daten auf dem USB-Speicher ab. Es wird empfohlen, den USB-Datenspeicher zunächst über den Punkt 'HDD formatieren' im Menü 'USB' / 'Speichergerät-Informationen' zu formatieren (die Formatierung wird mittels der gelben Taste gestartet) und erst dann die Software-Datei (.bin) darin zu speichern.

Funktionen und Einstellungen im Menü:

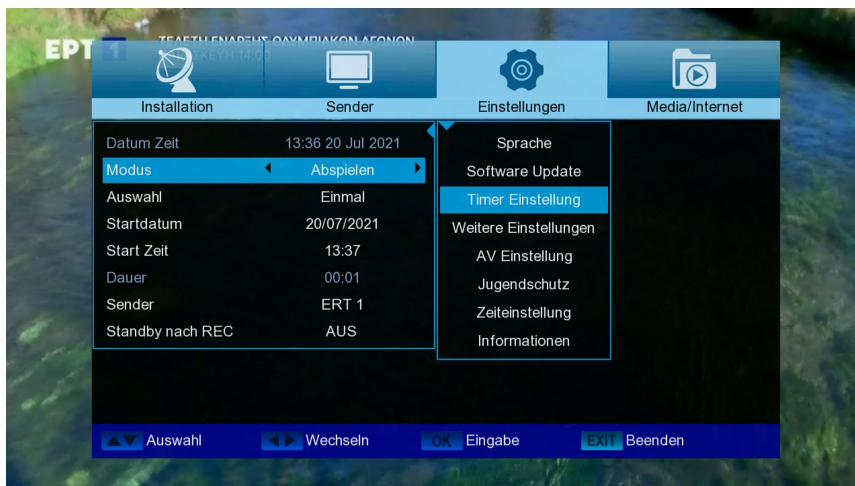
Datei öffnen: Findet der Empfänger auf dem USB-Speichergerät zu aktualisierende Dateien, zeigt er diese an. Sie können mit den Pfeiltasten und der OK-Taste, die Datei auswählen, die aktualisiert werden soll. Falls keine Datei gefunden wird, wird auf dem Bildschirm die Anzeige 'No File' angezeigt.

Update-Modus: Mit den Pfeiltasten und der OK-Taste können Sie hier einstellen, welche Teile der Software aktualisiert werden sollen.

Start: Sobald Sie die Software-Datei und den Update-Modus gewählt haben, navigieren Sie mit den Pfeiltasten oben/unten zum Punkt 'Start'. Drücken Sie die OK-Taste, um den Update-Vorgang zu beginnen.

Achtung: Das Software-Update startet sofort nach Drücken der OK-Taste und darf nicht unterbrochen werden.

Sie verlassen das Menü 'Update von USB/HDD' durch Drücken der EXIT-Taste.



Timer Einstellungen

In diesem Menü können Sie bis zu 8 zeitgestützte Aufzeichnungen vornehmen (Timer). Viele Informationen finden Sie auch im Abschnitt EDIVISION.

Funktionen und Einstellungen im Menü:

Timer-Nummer: Beim Aufruf des Menüs 'Zeitschalter' wird automatisch zum nächsten (verfügbaren) programmierbaren Timer gewechselt. Mit den

Pfeiltasten links/rechts bzw. der OK-Taste und den Pfeiltasten oben/unten können Sie zwischen den (programmierten) Zeitschaltern wechseln.

Bestimmen Sie hier den Modus der Aufzeichnung. Sie können wählen, ob die Aufzeichnung einmalig ist oder ob Sie täglich, wöchentlich oder monatlich erfolgen soll.

Bestimmen Sie hier den Programmtyp der Aufzeichnung (TV / Radio-Sender).

Wählen Sie hier den Sender.

Bestimmen Sie hier das (Start-)Datum der Aufzeichnung.

Bestimmen Sie hier die Startzeit der Aufzeichnung.

Hier bestimmen Sie die Dauer der Aufzeichnung (Aufzeichnungslänge).

Hier können Sie bestimmen, ob der Empfänger nach der Beendigung der Aufzeichnung in den Standby-Modus schalten soll.

Timer-Modus:

Timer-Service:

Sender:

Datum:

Startzeit:

Dauer:

Standby beim Ende:



Weitere Einstellungen

Senderlistennummer:

Einstellung der Senderlistennummer

Automatische Untertitel:

Hier können Sie Optionen für die Anzeige von Untertiteln einstellen.

Automatisches Deaktivieren des Empfängers:

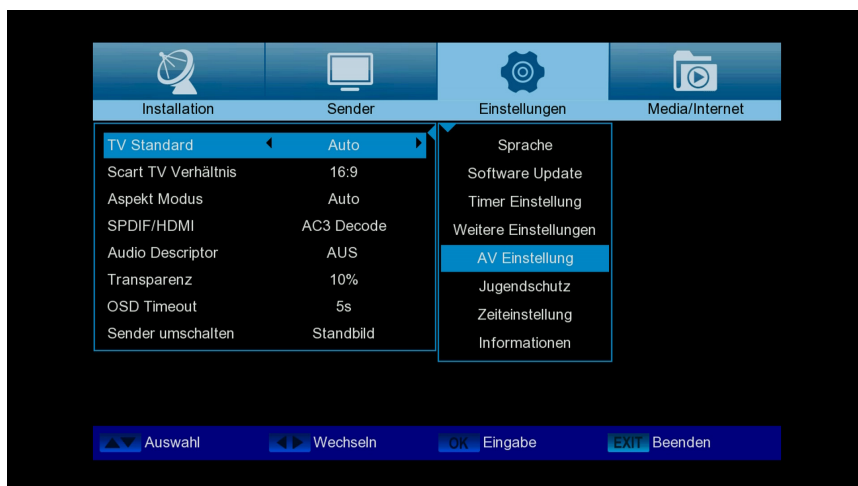
Hier können Sie eine Zeitdauer in Minuten bestimmen, nach deren Ablauf der Empfänger in den Standby-Modus schaltet.

Standby-Modus: Einstellung

'Real' oder 'Fake'

Anzeigedauer von Informationen: Hier können Sie den Anzeigedauer der Informationen einstellen

Stelle: Hier können Sie die Stelle bestimmen, wo die Informationen angezeigt werden sollen



AV Einstellungen

TV Standard:

Es stehen die Optionen Auto, 576i, 576p, 720p_50, 720p_60, 1080i_50, 1080i_60, 1080p_50 und 1080p_60 zur Verfügung.

Scart TV Verhältnis:

Hier stellen Sie das Seitenverhältnis ein mit dem das Bild angezeigt werden soll (4:3 & 16:9).

Aspect Modus: Wählen Sie hier zwischen Auto, 4:3 Letter Box oder 4:3 Pan Scan

SPDIF/HDMI: Hier können Sie den Modus des digitalen Audio-Ausgangs einstellen

Audio Descriptor: Wählen Sie hier zwischen AN und AUS

Transparenz: Legen Sie die Transparenz des Rahmens auf dem Bildschirm fest

OSD Timeout: Wählen Sie hier von 3sec bis 10s

Sender Umschalten: Wählen Sie hier zwischen Standbild und Schwarzes Bild

Sie verlassen das Menü "A/V-Einstellungen" durch Drücken der EXIT - Taste.



Jugendschutz

Dieses Menü ist nur nach Eingabe eines PIN-Codes verfügbar. Der voreingestellte Zugangscode (PIN) ist: 0000.

Funktionen und Einstellungen im Menü:

Menüsperrung: Hier können Sie einstellen, ob Sie den Zugriff auf das Menü erlauben bzw. verweigern möchten. Im Fall in dem Sie in diesem Punkt den Wert 'On' gewählt haben, ist der Zugriff auf das Menü

nur über einen PIN-Code möglich. Senderleiste, EDIVISION und Favoritenlisten sind davon ausgenommen.

Sendersperre: Bestimmen Sie hier, ob allgemein Sender gesperrt werden können oder nicht.

Neuer Zugangs-Code: Bestimmen Sie hier einen neuen Zugangs-Code.

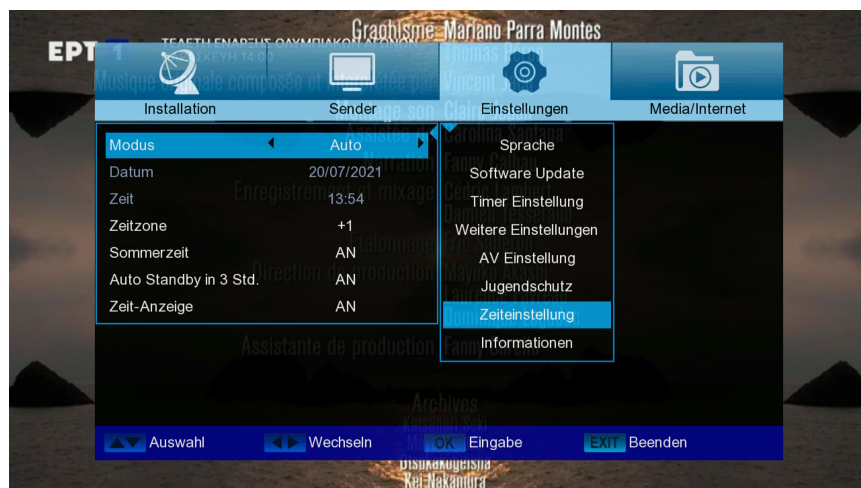
Zugangs-Code bestätigen: Wiederholen Sie hier den neuen Zugangs-Code.

Sie verlassen das Menü 'Kindersicherung' durch Drücken der EXIT - Taste.

Mit der EXIT-Taste, verlassen Sie das Zeitschalter-Menü. Wenn Sie Änderungen vorgenommen haben und diese speichern möchten, bestätigen Sie dies mit 'Ja' im Dialogfenster das erscheint.

Hinweis: Unter Umständen kann eine Fehlermeldung erscheinen. Dies passiert in der Regel, wenn Sie eine falsche Startuhrzeit oder ein falsches Startdatum ausgewählt haben. Überprüfen Sie Ihre Einstellungen!

Hinweis: Beachten Sie, dass eine Aufzeichnung nur dann erfolgreich ist, wenn zur programmierten Zeit auch ein geeigneter USB-Datenspeicher am Empfänger angeschlossen ist.



Zeiteinstellungen

Modus: Wählen Sie hier 'On' und der Empfänger erhält automatisch die aktuelle Uhrzeit und das Datum (via Satellitensignal). Wenn Sie hier die Option 'Off' wählen, können Sie in nachfolgendem Punkt Datum und Zeit selbst einstellen.

Zeitzone: Dieser Punkt steht nur dann zur Verfügung, wenn Sie beim Punkt 'GMT-Benutzer' den Wert 'On' eingestellt haben. Sie können dann hier die Zeitdifferenz zwischen Ihrer

lokalen Zeit und der GMT (Greenwich Mean Time) bestimmen. Für Deutschland/Österreich/Schweiz/Luxemburg gilt: UTC + 01.00. Für Athen/Bukarest/Istanbul gilt: UTC + 02.00. Bewegen Sie sich mit den Pfeiltasten links/rechts bis zum Wert, den Sie einstellen möchten.

Sommerzeit:

Hier können Sie bestimmen, ob die Sommerzeit berücksichtigt werden soll.

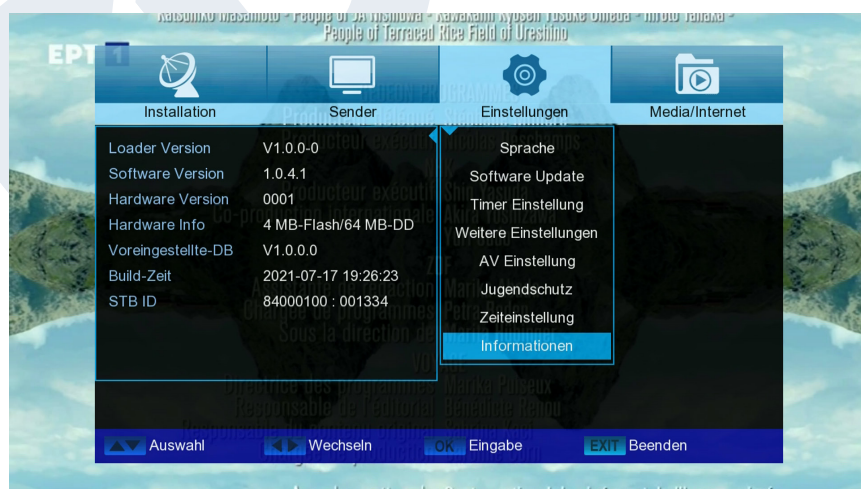
Datum:

Dieser Punkt steht nur dann zur Verfügung, wenn Sie beim Punkt 'GMT-Benutzer' den Wert 'Off' eingestellt haben. Geben Sie das Datum über die Zifferntasten ein.

Zeit:

Dieser Punkt steht nur dann zur Verfügung, wenn Sie beim Punkt 'GMT-Benutzer' den Wert 'Off' eingestellt haben. Geben Sie die Uhrzeit über die Zifferntasten ein.

Sie verlassen das Menü 'Zeiteinstellungen' durch Drücken der EXIT - Taste.



Information

Hier werden Ihnen Informationen zum Gerät bereitgestellt. Diese Informationen sind unter Umständen wichtig, wenn Sie mit den Technischen Support von EDISION oder Ihrem Händler telefonischen Kontakt aufnehmen möchten. Außerdem erfahren Sie hier die Version der Receiver-Software.

Sie verlassen das Menü 'Informationen' durch Drücken der EXIT-Taste.

► Media / Internet

► Netzwerkeinstellungen

► Aufnahmen

► PVR-Einstellungen

► YouTube

► Wetter

► Videos

► Musik

► Fotos

► USB entfernen

► YouTube

► Rss Reader

Netzwerkeinstellungen

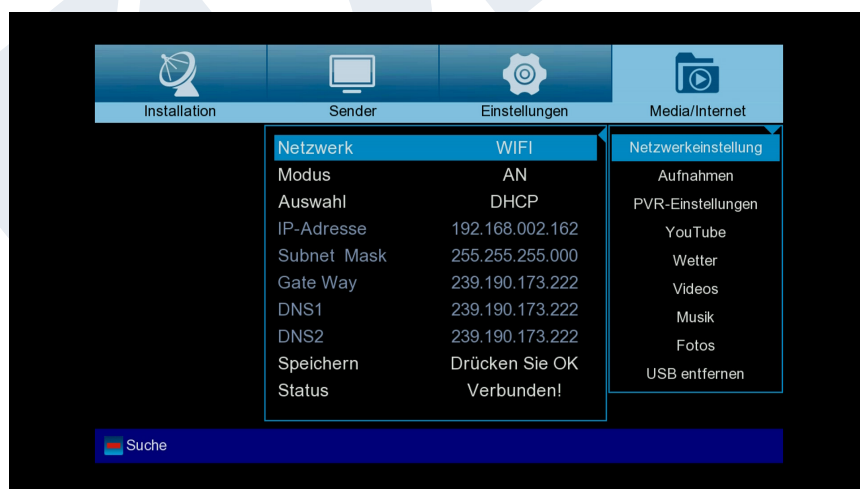
USB WiFi & Online Software Update Unterstützung:

Der Terrestrische und Kabel Receiver PICCO T265+, unterstützt USB WiFi für die folgenden Internet Apps.

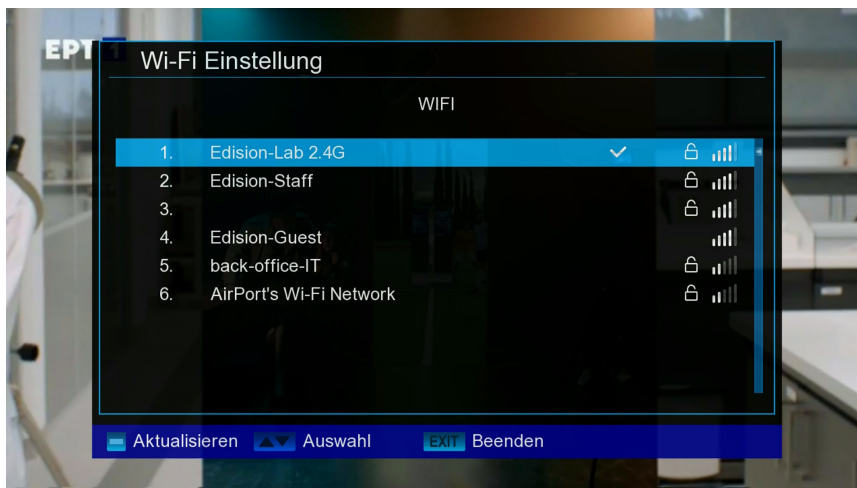
*Die Verbindung wird mit einem optionalen USB-WiFi-Dongle (07-02-0002 WiFi EDI-Mega) hergestellt.

Vorteile:

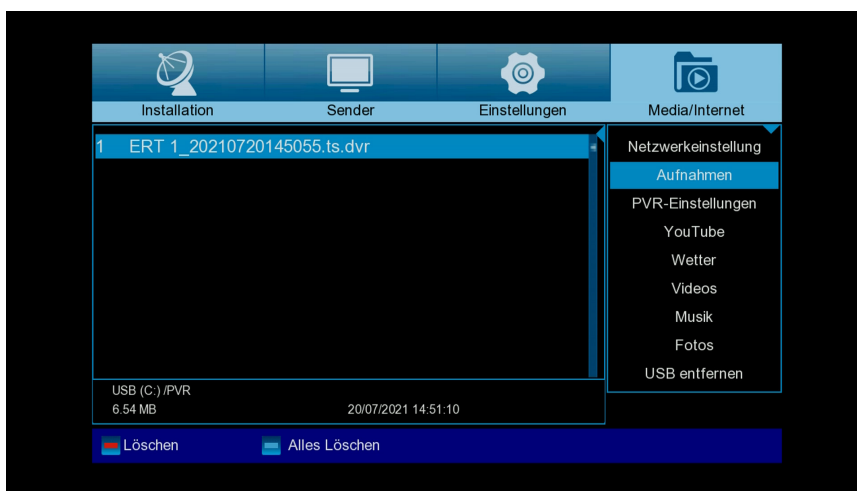
- USB WiFi Unterstützung für Internet Anwendungen* wie YouTube, Wetter und Online HTTP Software update.



Schritt 1. Menü -> Media/Internet -> Netzwerkeinstellungen -> Netzwerk -> WiFi -> Suche (rote taste)



Schritt 2. Wählen Sie SSID und legen Sie das WLAN-Passwort fest



Aufnahmen

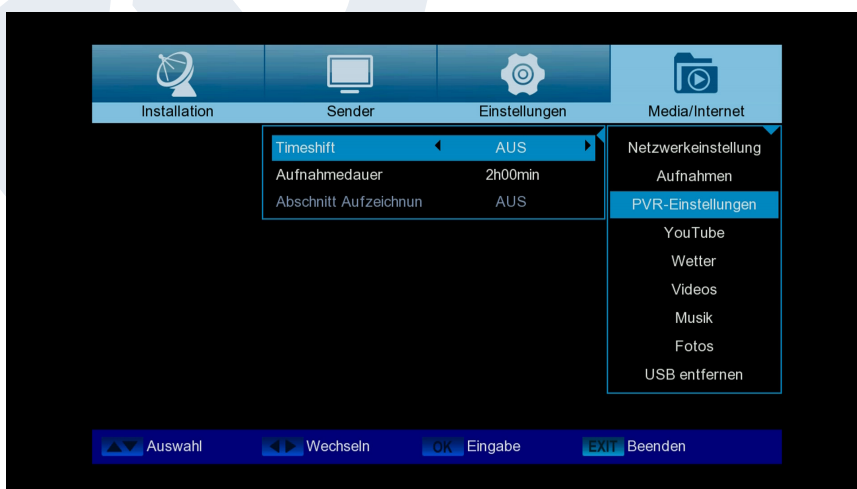
Grundlegende Informationen:

Dieses Menü ist nur dann verfügbar, wenn Sie einen geeigneten USB-Datenspeicher angeschlossen haben, der vom Empfänger erkannt wird. Ansonsten haben Sie keinen Zugang zu diesem Menü.

Funktionen und Einstellungen im Menü:

Datei-Sicherung: Bestimmen Sie hier den Dateinamen für die Sicherungsdatei. Drücken

Sie die OK-Taste zum Anzeigen eines Buchstaben- und Ziffernfeldes und bestimmen Sie mit den Pfeiltasten und der OK-Taste den Namen der Sicherungsdatei. Das letzte Zeichen löschen Sie, indem Sie im Buchstabenfeld mit den Pfeiltasten auf die Fläche '<-' navigieren und die OK-Taste drücken. Bestätigen Sie die Eingabe, indem Sie zum OK-Feld navigieren und die 'OK-Taste' auf der Fernbedienung drücken. Mit der EXIT-Taste, können Sie das Eingabefenster verlassen.



PVR Einstellungen

Hinweis: Dieser Menüpunkt ist nur dann verfügbar, wenn ein USB-Datenspeicher mit einer Aufzeichnungsgeschwindigkeit von mehr als 25MBit/min angeschlossen ist, der vom Empfänger erkannt wird. Dieser Menüpunkt ist außerdem gesperrt, wenn eine/mehrere Aufzeichnung(en) durchgeführt werden.

Funktionen und Einstellungen im Menü:

Time Shift:

Hier können Sie die Time Shift-Funktion (Zeitversetzung) aktivieren/deaktivieren.

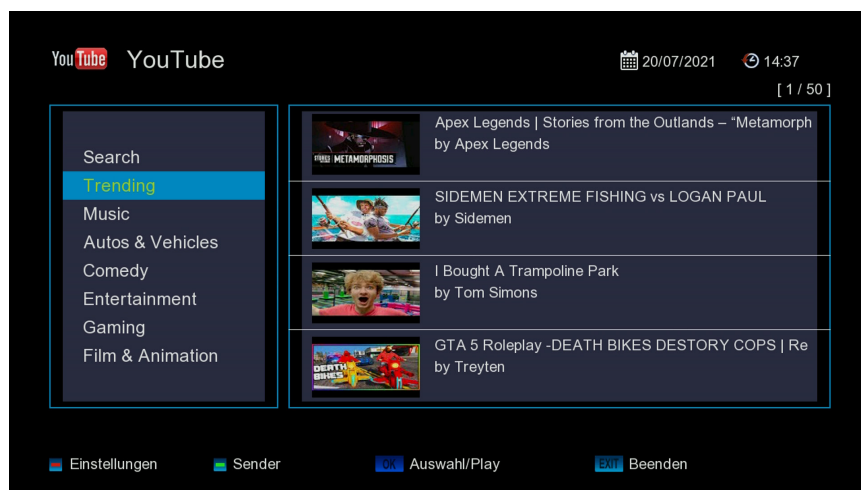
Aufnahmedauer:

Wählen Sie die Aufnahmedauer aus.

Abschnitt Aufzeichnung:

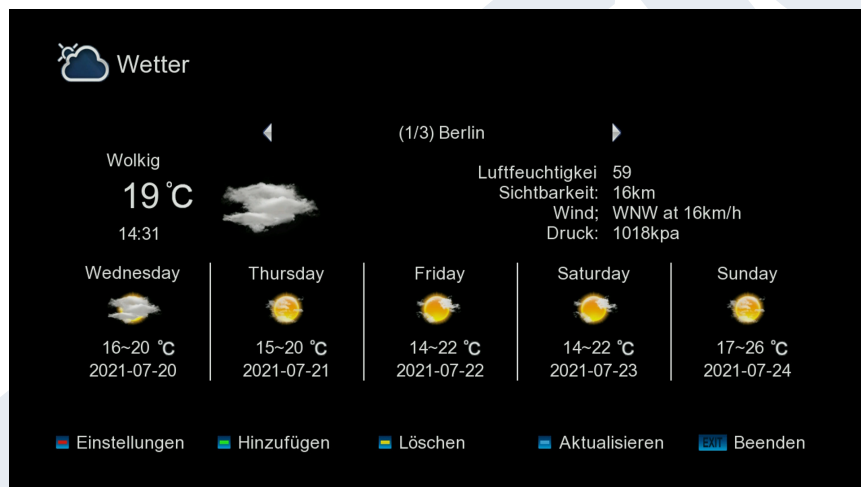
Wählen Sie hier zwischen AN und AUS

Sie verlassen das Menü 'PVR-Einstellungen' durch Drücken der EXIT-Taste.



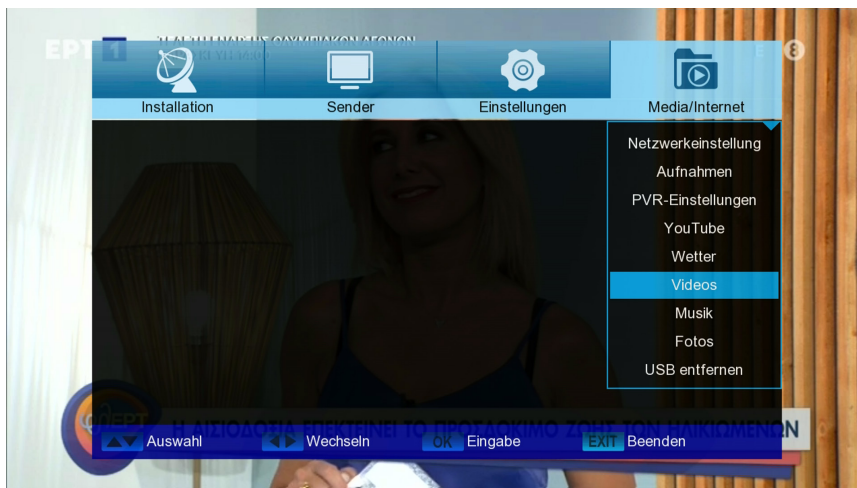
YouTube

Greifen Sie auf Ihre Lieblings-YouTube-Videos



Wetter

Hier können Sie das Wetter ansehen und beliebig Städte mit der grüne Taste hinzufügen.



Videos, Musik, Fotos

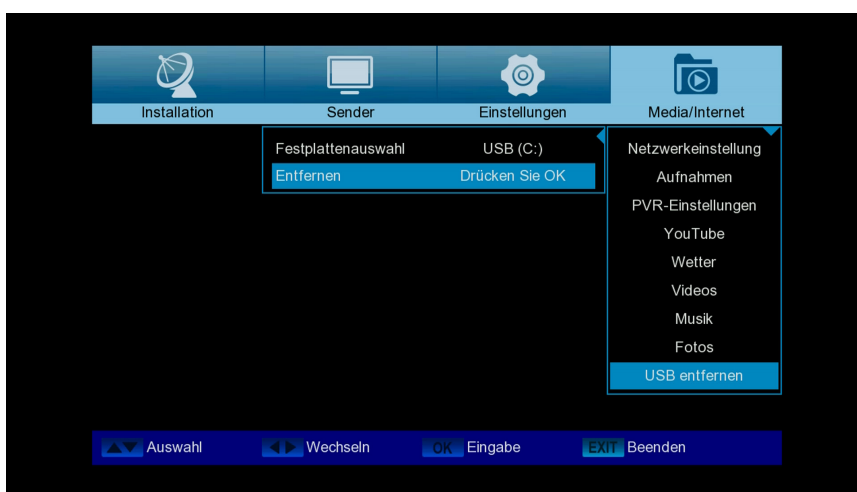
Grundlegende Informationen:

In diesem Menü werden Dateien und Ordner des USB-Dateispeichers angezeigt. Identifizierte Videodateien, Bilddateien werden oben rechts als das Vorschaubild angezeigt, identifizierte MP3-Dateien können abgespielt werden.

Hinweis: Dieser Menüpunkt ist gesperrt, wenn ein oder mehrere Einträge vorgenommen werden.

USB entfernen

Entfernen Sie das USB-Gerät sicher





EDISION®
www.edision.de

EDISION HELLAS LTD • FARMAKEIKA - 57001 N. RISIO • THESSALONIKI - GREECE

